



**SPRAWOZDANIE Z FUNKCJONOWANIA
MIEJSKIEGO OŚRODKA POMOCY SPOŁECZNEJ
W ROKU 2020 ROKU**

SPIS TREŚCI

1. PODSTAWY PRAWNE FUNKCJONOWANIA MIEJSKIEGO OŚRODKA POMOCY SPOŁECZNEJ W NIDZICY	3
2. STRUKTURA ORGANIZACYJNA OŚRODKA	4
3. OSOBY KORZYSTAJĄCE ZE WSPARCIA MIEJSKIEGO OŚRODKA POMOCY SPOŁECZNEJ W NIDZICY	7
4. OPIS REALIZACJI ZADAŃ POMOCY SPOŁECZNEJ	8
5. ŚWIADCZENIA PIENIĘŻNE	9
6. ŚWIADCZENIA NIEPIENIĘŻNE	10
7. REALIZACJA ŚWIADCZEŃ RODZINNYCH	13
8. REALIZACJA ŚWIADCZEŃ Z FUNDUSZU ALIMENTACYJNEGO	14
9. ŚWIADCZENIA WYCHOWAWCZE-500+	15
10. PROGRAM DOBRY START	15
11. KARTA DUŻEJ RODZINY	16
12. STATYSTYKA ILOŚCIOWO-WARTOŚCIOWA DODATKÓW MIESZKANIOWYCH	16
13. DODATEK ENERGETYCZNY	17
14. DZIAŁALNOŚĆ ŚWIETLIC ZNAJDUJĄCYCH SIĘ W STRUKTURACH MOPS	17
15. DZIAŁALNOŚĆ DZIENNEGO DOMU POMOCY	21
16. DZIAŁALNOŚĆ KLUBU SENIOR +	23
17. DZIAŁANIA NA RZECZ OSÓB BEZDOMNYCH	25
18. DZIAŁALNOŚĆ KLUBU INTEGRACJI SPOŁECZNEJ	26
19. REALIZACJA GMINNEGO PROGRAMU PROFILAKTYKI, ROZWIĄZYWANIA PROBLEMÓW ALKOHOLOWYCH I NARKOMANII	27
20. ZESPÓŁ INTERDYSCYPLINARNY	30
21. POZYSKIWANIE ŚRODKÓW	30
22. DZIAŁALNOŚĆ MIEJSKIEGO OŚRODKA W NIDZICY W CZASIE PANDEMII COVID -19	31
23. WSPÓŁPRACA	32
24. CZĘŚĆ FINANSOWA	33

1. PODSTAWY PRAWNE FUNKCJONOWANIA MIEJSKIEGO OŚRODKA POMOCY SPOŁECZNEJ W NIDZICY

Miejski Ośrodek Pomocy Społecznej przy ul. Kolejowej 5 w Nidzicy realizuje zadania w oparciu o podstawowy akt prawny, jakim jest *Ustawa o pomocy społecznej z dnia 12 marca 2004* (tj. Dz.U. z 2020r., poz. 1876 ze zm.) i obowiązujące rozporządzenia Ministra Pracy i Polityki Społecznej oraz inne wynikające z ustaw:

1. ustawy z dnia 8 marca 1990 r. o samorządzie gminnym (tj. Dz. U. z 2020 r., poz. 713),
2. ustawy z dnia 27 sierpnia 2009 r. o finansach publicznych (tj. Dz. U. 2019, poz. 869 ze zm.),
3. ustawy z dnia 21 listopada 2008 r. o pracownikach samorządowych (tj. Dz. U. z 2021r., poz. 217 ze zm.)
4. ustawy z dnia 28 listopada 2003 r. o świadczeniach rodzinnych (tj. Dz. U. z 2020r. poz. 111)
5. ustawy z dnia 7 września 2007 r. o pomocy osobom uprawnionym do alimentów (tj. Dz. U. z 2020r. poz. 808 ze zm.),
6. ustawy z dnia 13 czerwca 2003 r. o zatrudnieniu socjalnym (tj. Dz. U. z 2020r. poz. 176),
7. ustawy z dnia 20 kwietnia 2004 r. o promocji zatrudnienia i instytucjach rynku pracy (tj. Dz. U. z 2020r. poz. 1409 ze zm.),
8. ustawy z dnia 11 września 2019 r. Prawo zamówień publicznych (tj. Dz. U. z 2019r., poz. 2019 ze zm.),
9. ustawy z dnia 19 sierpnia 1994 r. o ochronie zdrowia psychicznego (tj. Dz. U. z 2020r., poz. 685),
10. ustawy z dnia 26 października 1982 r. o wychowaniu w trzeźwości i przeciwdziałaniu alkoholizmowi (tj. Dz. U. z 2019r., poz. 2277 ze zm.),
11. Ustawy z dnia 29 lipca 2005 r. o przeciwdziałaniu narkomanii (tj. Dz. U. z 2019r., poz. 2050 ze zm.),
12. ustawy z dnia 27 sierpnia 1997 r. o rehabilitacji zawodowej i społecznej oraz zatrudnieniu osób niepełnosprawnych (tj. Dz. U. z 2020r., poz. 426),
13. ustawy z dnia 29 lipca 2005 r. o przeciwdziałaniu przemocy w rodzinie (Dz. U. z 2020r., poz. 218 ze zm.)
14. Ustawy z dnia 9 czerwca 2011r. o wspieraniu rodziny i systemie pieczy zastępczej (tj. Dz. U. z 2020r. poz. 821)

15. Ustawy z dnia 11 lutego 2016 r. o pomocy państwa w wychowaniu dzieci (t.j. Dz.U. z 2019r., poz. 2407.),
17. pozostałych ustaw,
18. Uchwał Rady Miejskiej w Nidzicy,
19. Zarządzeń Burmistrza Nidzicy,
20. Zarządzeń Dyrektora MOPS w Nidzicy,
21. Statutu Miejskiego Ośrodka Pomocy Społecznej.

Ośrodek swoje działania realizował w oparciu o następujące programy opracowane we własnym zakresie:

- Strategia Rozwiązywania Problemów Społecznych Gminy Nidzica na lata 2010-2020,
- Program Przeciwdziałania Przemocy w Rodzinie oraz Ochrony Ofiar Przemocy w Rodzinie Gminy Nidzica na lata 2016-2020,
- Gminny Program Ochrony Zdrowia Psychicznego na lata 2016-2020,
- Program Wspierania Rodziny w Gminie Nidzica na lata 2019-2021,
- Gminny Program Profilaktyki, Rozwiązywania Problemów Alkoholowych i innych uzależnień na 2020 rok. W 2020 r. Ośrodek opracował n/w programy planistyczne na kolejne lata:
 - Strategię Rozwiązywania Problemów Społecznych Gminy Nidzica na lata 2021-2025,
 - Program Przeciwdziałania Przemocy w Rodzinie oraz Ochrony Ofiar Przemocy w Rodzinie Gminy Nidzica na lata 2021-2024,
 - Program Wspierania Rodziny w Gminie Nidzica na lata 2019-2021,
 - Gminny Program Profilaktyki, Rozwiązywania Problemów Alkoholowych i innych uzależnień na 2021 rok.

2. STRUKTURA ORGANIZACYJNA OŚRODKA

Niezbędnym warunkiem prawidłowej realizacji zadań pomocy społecznej jest posiadanie dobrego zespołu pracowników wyposażonego w specjalistyczną wiedzę i doświadczenie. Ustawa o pomocy społecznej określa, kto może zostać pracownikiem socjalnym. Zgodnie z art. 116 ust. 1 może to być osoba, która posiada dyplom ukończenia kolegium pracowników służb społecznych lub ukończyła studia wyższe na kierunku praca socjalna, lub do dnia 31 grudnia 2013 r. ukończyła studia wyższe o specjalności

przygotowującej do zawodu pracownika socjalnego na jednym z kierunków: pedagogika, pedagogika specjalna, politologia, polityka społeczna, psychologia, socjologia lub nauki o rodzinie.

W ostatnich latach można obserwować stały wzrost liczby realizowanych przez pomoc społeczną zadań, co wiąże się z koniecznością stałego doskonalenia zawodowego, poszerzania posiadanej wiedzy i umiejętności. Rosnące wymagania w stosunku zarówno do pracowników socjalnych, jak i pracowników obsługi administracyjno-finansowej Ośrodka, zaowocowały wzrostem poziomu wykształcenia kadry w ostatnich latach. Część pracowników Ośrodka nadal podnosi swoje kwalifikacje.

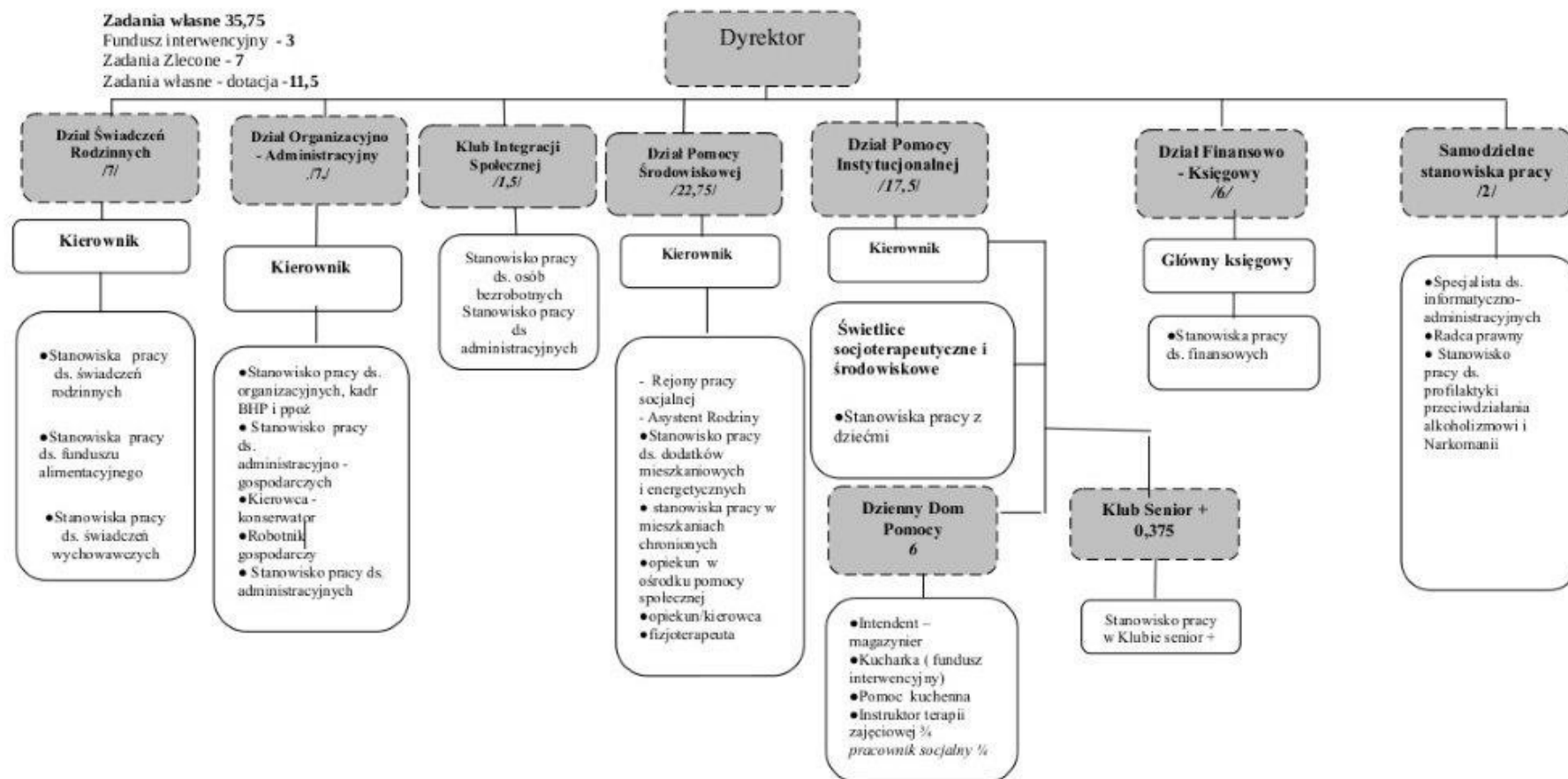
Pracownicy Ośrodka w 2020 r. uczestniczyli w różnego rodzaju kursach, szkoleniach, konferencjach oraz seminariach organizowanych przez firmy zewnętrzne, a także przez Miejski Ośrodek Pomocy Społecznej. Szkolenia w których uczestniczyli pracownicy:

1. Wydatkowanie środków w ramach Gminnego programu
2. Schematy podatkowe MDR
3. Zamówienia publiczne w 2020 roku – wzorzec prowadzenia zamówień w tym: elektroniczna, planowanie, obowiązkowe sprawozdania. Najnowsze orzecznictwo dotyczące kluczowych elementów postępowania
4. Procedura postępowania wobec dłużnika alimentacyjnego
5. Gospodarka Finansowa, Rachunkowość i Sprawozdawczość w OPS w roku 2020
6. Polityka zabezpieczenia Społecznego w jednostce samorządu terytorialnego w 2020r.
7. Praktyczne aspekty stosowanie ustawy o dodatkach mieszkaniowych i energetycznych. Problemy funkcjonowania dopłat do czynszu
8. Gospodarka Finansowa, Rachunkowość i Sprawozdawczość w OPS w roku 2020
9. Szkolenie z Systemu POMOST
10. Praca z osobami chorymi psychicznie
11. Dziecko w internecie
12. Dodatki mieszkaniowe i energetyczne – projektowane zmiany
13. Wydatkowanie środków w ramach gminnych programów profilaktyki i rozwiązywania problemów alkoholowych. Wytyczne PARPA na rok 2020 i na czas epidemii
14. Odpowiedzialność materialna pracowników administracji publicznej
15. Zasady tworzenia Gminnego Programu Profilaktyki i Rozwiązywania Problemów
16. Kadry i płace kontrole
17. Intendent w zakładzie żywienia zbiorowego
18. Nowe prawo zamówień publicznych

19. Zmiany w 2020r. w prowadzeniu Niebieskiej Karty – Praca z osobami oraz rodzinami uwikłanymi w przemoc odmową w czasie i po zakończeniu stanu zagrożenia epidemicznego i stanu epidemii

20. Polityka zabezpieczenia społecznego w jednostce samorządu terytorialnego w 2020

SCHEMAT STRUKTURY ORGANIZACYJNEJ MOPS NIDZICA OBOWIĄZUJĄCY OD 01.09.2020



3. OSOBY KORZYSTAJĄCE ZE WSPARCIA MIEJSKIEGO OŚRODKA POMOCY SPOŁECZNEJ W NIDZICY

Liczba rodzin, którym przyznano w roku 2020 decyzją świadczenia wynosiła **876** w których było łącznie **1720** osób.

Ustawa o pomocy społecznej nakłada na gminę obowiązek udzielania pomocy osobom i rodzinom znajdującym się w trudnej sytuacji życiowej. Pomocy społecznej udziela się w szczególności z powodu: ubóstwa, sieroctwa, bezdomności, bezrobocia, niepełnosprawności, długotrwałej lub ciężkiej choroby, przemocy w rodzinie, potrzeby ochrony ofiar handlu ludźmi, potrzeby ochrony macierzyństwa lub wielodzietności, bezradności w sprawach opiekuńczo-wychowawczych i prowadzenia gospodarstwa domowego, zwłaszcza w rodzinach niepełnych lub wielodzietnych, braku umiejętności w przystosowaniu do życia młodzieży opuszczającej całodobowe placówki opiekuńczo-wychowawcze, trudności w integracji cudzoziemców, którzy uzyskali w Rzeczypospolitej Polskiej status uchodźcy lub ochronę uzupełniającą, trudności w przystosowaniu do życia po zwolnieniu z zakładu karnego, alkoholizmu lub narkomanii, zdarzenia losowego i sytuacji kryzysowej oraz klęski żywiołowej lub ekologicznej.

Dominującym powodem przyznawania świadczeń pomocy społecznej w ubiegłym roku była długotrwała lub ciężka choroba. Kolejnymi najczęściej występującymi powodami udzielania świadczeń były: niepełnosprawność, bezrobocie, ubóstwo.

Powody trudnych sytuacji życiowych klientów Miejskiego Ośrodka Pomocy Społecznej w Nidzicy przedstawia poniższa tabela.

Tabela Nr 1. Powody przyznawania pomocy

<i>Powód trudnej sytuacji życiowej</i>	<i>Liczba rodzin</i>	<i>Liczba osób w rodzinie</i>
Ubóstwo	96	182
Bezdomność	17	18
Potrzeba ochrony macierzyństwa	71	344
Wielodzietność	44	253

Bezrobocie	145	378
Niepełnosprawność	248	422
Długotrwała lub ciężka choroba	509	947
Bezradność w sprawach opiekuńczo -wychowawczych i prowadzenia gospodarstwa domowego, w tym:	117	464
Bezradność w sprawach opiekuńczo – wychowawczych i prowadzenia gospodarstwa domowego – rodzina niepełna	82	259
Bezradność w sprawach opiekuńczo – wychowawczych i prowadzenia gospodarstwa domowego – rodzina wielodzietna	43	250
Alkoholizm	36	61
Narkomania	6	11
Trudności w przystosowaniu do życia po opuszczeniu zakładu karnego	9	13
Zdarzenia losowe	4	4
Sytuacja kryzysowa	4	4
Przemoc w rodzinie	4	18

Źródło: Opracowanie własne MOPS

Powyżej zamieszczone zostały szczegółowe dane dotyczące liczby osób i rodzin w poszczególnych grupach. Wymienione w ustawie dysfunkcje, z powodu których przyznawana była pomoc, mogły współwystępować ze sobą i z tego względu liczby osób i rodzin nie sumują się.

OPIS REALIZACJI ZADAŃ POMOCY SPOŁECZNEJ

Do podstawowych zadań pomocy społecznej należą: wspieranie osób i rodzin w wysiłkach zmierzających do zaspokojenia niezbędnych potrzeb życiowych i umożliwienie im życia w warunkach odpowiadających godności człowieka, a także zapobieganie trudnym sytuacjom życiowym przez podejmowanie działań mających na celu usamodzielnienie osób i rodzin oraz ich integrację ze środowiskiem. Osiąganiu wyznaczonych celów służy udzielanie pomocy:

- finansowej;
- rzeczowej;
- usługowej;
- poradnictwa;
- pracy socjalnej;
- mieszkania chronione;
- pomoc niepieniężna.

Świadczenia pieniężne przyznawane są z systemu pomocy społecznej pod warunkiem spełnienia jednocześnie dwóch kryteriów. Konieczne jest występowanie jednej z okoliczności wskazującej na trudną sytuację życiową tj. bezrobocia, niepełnosprawności, wielodzietności, potrzeby ochrony macierzyństwa, sieroctwa, bezdomności i innych wskazanych w ustawie o pomocy społecznej oraz spełnienie kryterium dochodowego. W br. kryterium dochodowe ustalone dla celów pomocy społecznej wynosiło:

- **na osobę samotnie gospodarującą – 701 zł netto,**
- **na każdą osobę w rodzinie – 528 zł netto.**

Rodzaj, forma i rozmiar przyznawanego świadczenia powinny być odpowiednie do okoliczności uzasadniających udzielenie wsparcia. Osoby (rodziny), których dochód przekracza powyższe kryterium dochodowe, a znalazły się w szczególnie trudnej sytuacji życiowej, również mogą ubiegać się o pomoc finansową z pomocy społecznej.

Środki na realizację zadań pomocy społecznej, które dzieli się odpowiednio na własne i zlecone, pochodzą z:

- budżetu gminy;
- budżetu państwa;
- dotacji pozabudżetowych.

3. ŚWIADCZENIA PIENIĘŻNE

W roku 2020 Miejski Ośrodek Pomocy Społecznej realizował następujące świadczenia pieniężne:

1) Zasiłek okresowy

Świadczenie przysługuje na podstawie art. 38 ustawy o pomocy społecznej i adresowane jest do osób i rodzin bez dochodów lub o dochodach niższych niż ustawowe kryterium oraz

zasobach pieniężnych nie wystarczających na zaspokojenie niezbędnych potrzeb życiowych, zwłaszcza ze względu na długotrwałą chorobę, niepełnosprawność, bezrobocie, możliwość nabycia uprawnień do świadczeń z innych systemów zabezpieczenia społecznego. Minimalna wysokość zasiłku okresowego wynosi 50% różnicy między kryterium dochodowym :

- osoby samotnie gospodarującej a dochodem tej osoby;
- rodziny a dochodem tej rodziny.

Kwota zasiłku okresowego nie może być niższa niż 20 zł. Okres, na jaki przyznane zostanie to świadczenie, ustala ośrodek pomocy społecznej na podstawie okoliczności sprawy. Wypłata zasiłku jest obligatoryjnym zadaniem własnym gminy, dotowanym z budżetu państwa. **Zasiłek okresowy przyznano 199 rodzinom.**

2) Zasiłek celowy i specjalny zasiłek celowy

Zasiłek celowy jest świadczeniem fakultatywnym przyznawanym na podstawie art. 39 ustawy o pomocy społecznej na zaspokojenie niezbędnej potrzeby życiowej, a w szczególności na pokrycie części lub całości kosztów zakupu żywności, leków i leczenia, opału, odzieży, niezbędnych przedmiotów użytku domowego, drobnych remontów i napraw w mieszkaniu, a także kosztów pogrzebu.

W szczególnie uzasadnionych przypadkach, na podstawie art. 41 ustawy o pomocy społecznej, osobie albo rodzinie o dochodach przekraczających kryterium ustawowe może być przyznany specjalny zasiłek celowy - w wysokości nieprzekraczającej odpowiednio kryterium dochodowego osoby samotnie gospodarującej lub rodziny.

Zasiłek celowy przyznano dla łącznej liczby 471 osób, w tym 174 zasiłków specjalnych celowych.

Zasiłek celowy na pokrycie wydatków związanych ze zdarzeniem losowym wypłacono 1 rodzinie.

3) Zasiłek stały

Jest to świadczenie o charakterze obligatoryjnym przysługujące na podstawie art. 37 ustawy o pomocy społecznej osobom niezdolnym do pracy z powodu wieku lub całkowicie niezdolnym do pracy, spełniającym kryterium dochodowe i stanowi uzupełnienie dochodu tych osób do kryterium ustawowego.

Kwota zasiłku nie może być niższa niż **30 zł** miesięcznie. W przypadku osoby samotnie gospodarującej ustalona została również maksymalna wysokość świadczenia w kwocie 604 zł. Wypłata zasiłków stałych należy również do katalogu obowiązkowych zadań własnych gminy. Na realizację zadania przekazywana jest dotacja celowa z budżetu państwa.

W okresie od stycznia do końca czerwca **zasiłek stały** pobierało **108 osób** w tym samotnie gospodarujących **93** osób, pozostających w rodzinie **15** osób.

4. ŚWIADCZENIA NIEPIENIĘŻNE

1) Praca socjalna

Świadczenie pomocy w postaci pracy socjalnej jest zadaniem własnym gminy o charakterze obowiązkowym i nie jest uzależnione od posiadanego przez osobę, rodzinę dochodu. **W okresie sprawozdawczym pomocą w formie pracy socjalnej objętych zostało 702 rodziny, w których było 1362 osoby** Praca socjalna jest świadczona na rzecz poprawy funkcjonowania osób i rodzin w ich środowisku społecznym.

Praca socjalna prowadzona jest:

- z osobami i rodzinami w celu rozwinięcia lub wzmocnienia ich aktywności i samodzielności życiowej;
- ze społecznością lokalną w celu zapewnienia współpracy i koordynacji działań instytucji i organizacji istotnych dla zaspokajania potrzeb członków społeczności.

Ponadto praca socjalna może być świadczona w oparciu o kontrakt socjalny, a więc umowę dwustronną zawieraną w formie pisemnej przez pracowników socjalnych z osobami korzystającymi z pomocy społecznej. Celem kontraktu jest ustalenie najbardziej skutecznej drogi wyjścia rodziny z trudnej sytuacji, w jakiej się znalazła, poprzez określenie zobowiązań i uprawnień stron. Zawarcie kontraktu socjalnego zmusza klienta do aktywnego uczestnictwa osoby w rozwiązywaniu i poprawie własnej trudnej sytuacji życiowej, a pracownikowi socjalnemu daje możliwość ocenienia efektów pracy, skuteczności kontraktu i korygowania określonych celów. Ustawa o pomocy społecznej określa skutki odmowy zawarcia kontraktu i niedotrzymania jego postanowień przez świadczeniobiorcę.

2. Poradnictwo specjalistyczne

Poradnictwo jest świadczone osobom i rodzinom, które mają trudności lub wykazują potrzebę wsparcia w rozwiązywaniu swoich problemów życiowych, bez względu na posiadany dochód. W okresie sprawozdawczym do dyspozycji mieszkańców byli: terapeuta, psycholog i psychiatra.

Ośrodek ściśle współpracuje z Poradnią Terapii Uzależnień i Współzależnienia w Nidzicy. Motywuje i zachęca podopiecznych do podjęcia dobrowolnego leczenia.

W przypadku nie podjęcia dobrowolnej terapii, Pracownicy Ośrodka kierują osoby na tzw. „przymusowe” leczenie, składając wniosek do Gminnej Komisji Rozwiązywania Problemów Alkoholowych w Nidzicy- za obsługę organizacyjno-administracyjną GKRPA odpowiada MOPS w Nidzicy, dodatkowo w skład Komisji wchodzi dwóch pracowników Ośrodka.

W Ośrodku prowadzony jest nieodpłatny punkt pomocy prawnej – zgodnie z ustawą o nieodpłatnej pomocy prawnej oraz edukacji prawnej . Na podstawie porozumienia Starostwa

i Gminy, konsultacje prawne świadczone są w Punkcie, który prowadzony jest w siedzibie naszego Ośrodka. Kierujemy do niego osoby i rodziny potrzebujące poradnictwa prawnego.

W Ośrodku swoją siedzibę ma również Lokalny Punkt Pomocy Okręgowego Ośrodka Pokrzywdzonym Przesłęstwem w Olsztynie (Fundusz Sprawiedliwosci) w ramach którego wsparcie specjalistyczne świadczą osoba pierwszego kontaktu, prawnik, psycholog.

Zapewnienie posiłku

Zadaniem pomocy społecznej o charakterze obligatoryjnym jest zapewnienie jednego gorącego posiłku dziennie osobom tego pozbawionym. Realizacja zadania odbywała się głównie poprzez prowadzenie dożywania dzieci w szkołach. Pomoc w formie posiłku może być przyznana bezpłatnie, jeżeli dochód osoby nie przekracza 150% kryterium dochodowego, czyli podwyższonego w stosunku do ogólnych zapisów ustawy o pomocy społecznej. Pomoc w formie posiłku jest udzielana ze szczególnym uwzględnieniem posiłku gorącego w celu zapewnienia zdrowego żywienia.

W okresie sprawozdawczym łącznie 353 osobom przyznano gorący posiłek w tym dla 220 dzieci.

2) Usługi Opiekuńcze

Osobom, które ze względu na wiek, chorobę lub niepełnosprawność wymagają częściowej opieki pomocy w zaspokajaniu niezbędnych potrzeb życiowych, mogą być przyznane usługi opiekuńcze świadczone w środowisku. Obejmują one pomoc w zaspokajaniu codziennych potrzeb życiowych, podstawową opiekę higieniczną, zaleconą przez lekarza pielęgnację oraz zapewnienie kontaktów z otoczeniem. Usługi opiekuńcze są zadaniami własnymi gminy o charakterze obowiązkowym.

Pomoc w formie usług opiekuńczych realizowana była na podstawie wydanych decyzji zgodnie z potrzebami występującymi w środowisku. Tę formę pomocy przyznano w okresie sprawozdawczym **85 osobom**.

Domy pomocy społecznej

Domy pomocy społecznej świadczą usługi opiekuńcze, bytowe, zdrowotne, na poziomie obowiązującego standardu, osobom wymagającym całodobowej opieki z powodu wieku lub choroby. Kierowanie do domów pomocy społecznej i ponoszenie odpłatności za pobyt mieszkańca gminy w tym domu jest zadaniem własnym gminy o charakterze obowiązkowym. Opłaty za pobyt w domu pomocy społecznej ponoszą w kolejności:

- mieszkaniac domu w wysokości 70% swojego dochodu;
- małżonek, zstępni przed wstępnymi (jeżeli dochód na osobę jest wyższy niż 300% kryterium

dochodowego, z tym, że kwota dochodu pozostająca po wniesieniu opłaty nie może być niższa niż 300 % kryterium dochodowego na osobę w rodzinie);

- gmina, z której osoba została skierowana do domu pomocy społecznej – do wysokości pełnego kosztu pobytu.

W okresie sprawozdawczym w Domach Pomocy Społecznej przebywało **30 osób**.

Sprawianie pogrzebu

Pomoc społeczna obejmuje obowiązek sprawienia pogrzebu w sposób ustalony przez gminę, zgodnie z wyznaniem zmarłego. Sprawienie pogrzebu przysługuje osobom zmarłym zamieszkałym lub przebywającym na terenie gminy, w stosunku do których nie ustalono osób zobowiązanych do sprawienia pogrzebu lub gdy osoby zobowiązane nie mają takich możliwości. Sprawienie pogrzebu jest zadaniem własnym gminy o charakterze obowiązkowym.

W okresie sprawozdawczym **przyznano 1 zasiłek na pokrycie kosztów pogrzebu na kwotę 2.445,96 złotych**.

Pomoc rzeczowa

Oprócz powyższej pomocy organizowana jest różnego rodzaju pomoc rzeczowa:

- pomoc w formie żywności pochodzącej z przedsięwziętych zbiorów organizowanych przez Ośrodek Pomocy Społecznej przy współpracy Polskiego Czerwonego Krzyża. Powyższe zbiórki organizowane są rokrocznie przed świętami Wielkanocnymi oraz Bożego Narodzenia .

Ośrodek jest uczestnikiem Programu Operacyjnego Pomoc Żywnościowa 2014-2020 . Pomoc żywnościową otrzymać mogły osoby/rodziny znajdujące się w najtrudniejszej sytuacji, np. dotknięte ubóstwem, sieroctwem, bezdomnością, niepełnosprawnością, długotrwałą lub ciężką chorobą i uzyskujące dochód nieprzekraczający 1.542,20 zł w przypadku osoby samotnie gospodarującej i 1161,60 zł w przypadku osoby w rodzinie. Łącznie do Programu zakwalifikowanych **było 272 rodzin w tym 625 osób**.

Przez cały rok klienci naszego ośrodka mieli możliwość korzystania z odzieży używanej, którą przekazują mieszkańcy naszego miasta i gminy wydawanej z magazynu, który w ramach współpracy z naszym Ośrodkiem jest w dyspozycji Polskiego Czerwonego Krzyża. Ośrodek uczestniczy w przekazywaniu użytecznych sprzętów domowego użytku ze środowiska dla podopiecznych : pralki, lodówki, meble itp. Ośrodek nie gromadzi ich, a jedynie przekazuje osobom potrzebującym adresy lub miejsca skąd mogą je odebrać.

5. REALIZACJA ŚWIADCZEŃ RODZINNYCH

Świadczenia rodzinne przyznawane są zgodnie z ustawą z dnia 28 listopada 2003 r. o świadczeniach rodzinnych.

W okresie sprawozdawczym świadczenia rodzinne zostały wypłacone dla **1.045 rodzin**. Pomocą objęto **1.378 dzieci** (21 111 zasiłków rodzinnych z dodatkami).

Na podstawie w/w ustawy osobom spełniającym warunki przyznano i wypłacono zasiłki rodzinne na **kwotę 1.563.131,26**

Tabela Nr 2. Przyznane i wypłacone dodatki

Dodatki z tytułu:	Wypłacona kwota
Urodzenia dziecka	47.831,81 zł
Opieki nad dzieckiem w okresie korzystania z urlopu wychowawczego	145.959,55 zł
Samotnego wychowywania dziecka	100.123,62 zł
Wychowywania dziecka w rodzinie wielodzietnej	242.665,50 zł
Kształcenia i rehabilitacji dziecka niepełnosprawnego	100.003,85 zł
Podjęcia przez dziecko nauki w szkole poza miejscem zamieszkania (dojazdy do szkoły)	70.096,91 zł
Podjęcia przez dziecko nauki w szkole poza miejscem zamieszkania (zamieszkanie)	14.210,10 zł
Dodatek z tytułu rozpoczęcia szkoły	76.769,94 zł

Źródło: Opracowanie własne MOPS

Ponadto wypłacono:

- 1. Zasiłki pielęgnacyjne na kwotę 1.444.604,82 zł**
- 2. Świadczenia pielęgnacyjne na kwotę 2.020.234,60 zł**
- 3. Specjalny zasiłek opiekuńczy na kwotę 212.722,00 zł**
- 4. Jednorazową zapomogę z tytułu urodzenia dziecka na kwotę 107.000,00 zł**
- 5. Składki na ubezpieczenie emerytalne i rentowe 417.414,15 zł**
- 6. Zasiłek dla opiekuna 104.363,40 zł**
- 7. Świadczenia rodzicielskie 672.997,90 zł**

8. Świadczenia jednorazowe "za życiem" **4.000 0 zł**
Na łączną kwotę **7.344.129,41 zł.**

6. REALIZACJA ŚWIADCZEŃ Z FUNDUSZU ALIMENTACYJNEGO

W 2020r. wypłacono świadczenia z funduszu alimentacyjnego w łącznej kwocie: **871.498,95zł.**

Świadczenia z funduszu alimentacyjnego pobierało **132** rodziny, w skład, których wchodzi **196** dzieci uprawnionych do świadczeń z funduszu.

Dłużnicy alimentacyjni zwrócili do MOPS dług, w łącznej kwocie **445.912,93zł.**

W 2020r. podejmowano następujące działania wobec dłużników alimentacyjnych:

- przeprowadzono **16** wywiadów alimentacyjnych
- przekazano **4** informacje komornikom sądowym mających wpływ na egzekucję zasądzonych świadczeń alimentacyjnych, pochodzących z wywiadu alimentacyjnego oraz oświadczenia majątkowego
- w **5** przypadkach zobowiązano dłużnika alimentacyjnego do zarejestrowania się w urzędzie pracy, jako bezrobotny albo poszukujący pracy
- w **5** przypadkach zwrócono się z wnioskiem do starosty o podjęcie działań zmierzających do aktywizacji zawodowej dłużnika alimentacyjnego
- w **157** przypadkach złożono wniosek o ściganie za przestępstwa nie alimentacji
- w **9** przypadkach skierowano wniosek o zatrzymanie prawa jazdy dłużnika alimentacyjnego
- w **13** przypadkach wszczęto postępowanie dotyczące uznania dłużnika alimentacyjnego za uchylającego się od zobowiązań alimentacyjnych
- w **12** przypadkach wydano decyzję o uznaniu dłużnika alimentacyjnego za uchylającego się od zobowiązań alimentacyjnych
- w **44** przypadkach przekazano informację organom właściwym dłużników o podjętych wobec nich działaniach
- w **147** przypadkach wystąpiono do komorników sądowych o przyłączenie się egzekucji alimentów
- przekazano **61** informacji komornikom sądowym o działaniach podjętych wobec dłużników alimentacyjnych,
- **36** dłużników skazanych z art. 209KK na wnioski tut. Organu.

8. ŚWIADCZENIA WYCHOWAWCZE – 500+

1. Świadczenia wychowawcze przyznawane są zgodnie z ustawą z dnia 11 lutego 2016r. o pomocy państwa w wychowaniu dzieci.

Na podstawie w/w ustawy osobom spełniającym warunki przyznano i wypłacono:
świadczenia wychowawcze na kwotę **20.286.533,15**
świadczenia rzeczowe **6.000,00**

Dział Świadczeń Rodzinnych w Nidzicy ze środków budżetu państwa w zakresie świadczeń wychowawczych w **2020 roku wypłacił 40. 414 świadczeń dla 3.553 dzieci.**

10. PROGRAM – DOBRY START

Świadczenia z Programu Dobry Start przyznane są zgodnie z rozporządzeniem Rady Ministrów z dnia 9 lipca 2019r. w sprawie szczegółowych warunków realizacji rządowego programu "Dobry start"

Na podstawie w/w ustawy osobom spełniającym warunki przyznano i wypłacono:

świadczenia Dobry start na kwotę **681.000,00zł**

Dział Świadczeń Rodzinnych w Nidzicy ze środków budżetu państwa w zakresie świadczeń Dobry start wypłacił 2.270 świadczeń.

11. KARTA DUŻEJ RODZINY

Od czerwca 2014 r. Miejski Ośrodek Pomocy Społecznej z upoważnienia Burmistrza zajmuje się sprawami związanymi z wydawaniem Karty Dużej Rodziny. I tak od czerwca ubiegłego roku rodziny z minimum trójką dzieci mogą składać do Ośrodka wnioski o przyznanie Karty Dużej Rodziny.

Karta przewiduje system zniżek dla rodzin zarówno w instytucjach publicznych, jak i na usługi oferowane przez podmioty prywatne. Jej posiadacze mają możliwość korzystania z katalogu oferty kulturalnej, rekreacyjnej czy transportowej na terenie całego kraju. Z Karty mogą skorzystać rodziny z przynajmniej trójką dzieci, niezależnie od dochodu. Karta jest wydawana bezpłatnie, każdemu członkowi rodziny.

W okresie sprawozdawczym wpłynęło **107 wniosków o przyznanie KDR** w tym:
81 – rodzin wielodzietnych składających się wyłącznie z rodziców, 26 – rodzin wielodzietnych.
Wydano 287 kart w tym: 197 rodzicom/małżonkom **90 dzieciom.**

12. STATYSTYKA ILOŚCIOWO-WARTOŚCIOWA DODATKÓW MIESZKANIOWYCH

W okresie sprawozdawczym w Miejskim Ośrodku Pomocy Społecznej w Nidzicy złożono 542 wnioski o przyznanie dodatku mieszkaniowego. **Liczba gospodarstw domowych, którym przyznano dodatki mieszkaniowe wynosiła 372.** Wypłacono 3 100 dodatków mieszkaniowych.

Tabela Nr 3. Gospodarstwa domowe, którym przyznano dodatki mieszkaniowe

	Liczba gospodarstw	Liczba dodatków	Przyznano
Najem - komunalne	99	946	198 982,63
Najem - prywatne	41	304	69 065,88
Najem i inne	1	6	852,66
Spółdzielcze – lokatorskie	2	24	2 904,70
Spółdzielcze własnościowe	60	531	77 366,96
Mieszkanie wykupione	101	912	165 414,50
Dom jednorodzinny	5	29	3 569,84
Inne	36	306	48 859,73
Brak tytułu	6	42	7 429,65
	351	3100	574 116,51

Źródło: Opracowanie własne MOPS

13. DODATEK ENERGETYCZNY

Dodatek energetyczny, o którym mowa w ustawie z dnia 26 lipca 2013 roku o zmianie ustawy – Prawo energetyczne oraz niektórych innych ustaw przysługuje odbiorcy wrażliwemu energii elektrycznej.

Za odbiorcę wrażliwego energii elektrycznej uważa się osobę, której przyznano dodatek mieszkaniowy w rozumieniu art. 2. ust. 1. ustawy z dnia 21 czerwca 2001 r. o dodatkach mieszkaniowych, która jest stroną umowy kompleksowej lub umowy sprzedaży energii elektrycznej zawartej z przedsiębiorstwem energetycznym i zamieszkuje w miejscu dostarczania energii elektrycznej.

W okresie sprawozdawczym wypłacono **dotatki energetyczne** na kwotę **27.736,00 zł dla 210 gospodarstw domowych.**

14. DZIAŁALNOŚĆ ŚWIETLIC ZNAJDUJĄCYCH SIĘ W STRUKTURACH MOPS

Na terenie Gminy Nidzica funkcjonuje 12 świetlic środowiskowych i 3 świetlice socjoterapeutyczne wchodzące w strukturę MOPS. Świetlice środowiskowe funkcjonują

w miejscowościach: Bartoszek, Bolejny, Grzegórzki, Łysakowo, Łyna, Jabłonka, Kanigowo, Magdaleniec, Piotrowice, Rozdroże, Zagrzewo, Wietrzykowo. Natomiast świetlice socjoterapeutyczne w miejscowościach: Nidzica, Rozdroże, Załuski.

Celem świetlic jest w szczególności:

1. Udzielenie pomocy w wyrównywaniu szans dzieciom z rodzin zamieszkałych na terenie Gminy.
2. Zapewnienie opieki wychowawczej.
3. Łagodzenie niedostatków wychowawczych w rodzinie.
4. Tworzenie warunków do nauki własnej i pomocy w nauce.
5. Rozwijanie zainteresowań i uzdolnień wychowanków.
6. Prowadzenie profilaktycznej działalności edukacyjnej w zakresie przeciwdziałania alkoholizmowi i narkomanii.
7. Eliminowanie zaburzeń zachowania.

Do zadań Świetlic Socjoterapeutycznych i Środowiskowych podlegających pod Miejski Ośrodek Pomocy Społecznej w Nidzicy należy w szczególności:

1. Opieka po zajęciach szkolnych.
2. Pomoc w odrabianiu lekcji.
3. Organizowanie zajęć profilaktycznych i terapeutycznych.
4. Organizowanie zajęć plastycznych, kulinarnych, sportowych, informatycznych i innych w miarę występujących potrzeb i możliwości.
5. Organizowanie czasu wolnego i rozwój zainteresowań.
6. Organizowanie wycieczek, gier, zabaw i imprez okolicznościowych.
7. Pomoc w rozwiązywaniu trudnych sytuacji życiowych.
8. Pomoc w rozwiązywaniu kryzysów szkolnych, rodzinnych, rówieśniczych i osobistych.
9. Organizowanie pomocy socjalnej.
10. Zapewnienie dożywiania – w miarę występujących potrzeb i możliwości.
11. Prowadzenie współpracy z podmiotem prowadzącym oraz Radą Sołectką i środowiskiem lokalnym.
12. Współpraca z rodzicami i opiekunami wychowanków.
13. Prowadzenie dokumentacji pracy z dzieckiem.
14. Działalność na rzecz środowiska lokalnego.

Podstawowe FORMY PRACY świetlicy:

- ◆ Edukacyjne: odrabianie lekcji, wyrównywanie zaległości w nauce;
- ◆ Zajęcia rozwojowe, obejmujące tematykę promocji zdrowia, profilaktyki uzależnień i przeciwdziałania przemocy oraz ryzykownych zachowań;
- ◆ Organizowanie dzieciom czasu wolnego: gry, zabawy, wycieczki, inne formy aktywnego spędzania czasu oraz uczestnictwo w życiu kulturalnym i społecznym;
- ◆ Wspierające rozwój zainteresowań i uzdolnień dzieci: plastyczne, teatralne, taneczne, muzyczne, sportowe;

- ◆ Rozwijające sprawność fizyczną: gry zespołowe, zabawy zręcznościowe, zajęcia sportowe;
- ◆ Rozwijające poczucie estetyki, czystości, higieny osobistej, kultury osobistej itp.;
- ◆ Działania na rzecz środowiska lokalnego, np. współpraca z organizacjami pozarządowymi;
- ◆ Współpraca z rodzicami/opiekunami prawnymi;
- ◆ Współpraca ze szkołami, pracownikami socjalnymi, kuratorami sądowymi oraz innymi osobami i instytucjami w zależności od potrzeb i sytuacji dziecka.
- ◆ Świetlice środowiskowe są placówkami wsparcia dziennego, które prowadzą zorganizowaną działalność opiekuńczą i wychowawczą oraz pozwalają na racjonalne zagospodarowanie czasu wolnego od zajęć szkolnych dzieci i młodzieży.

W ramach zadań świetlic przeprowadzono następujące działania:

- zajęcia rękodzielnicze, plastyczne, muzyczne, sportowe, kulinarne, czytelnicze oraz gry planszowe.
- Wzmacnianie u dzieci logicznego i sprawnego myślenia.
- Rozwijanie spontanicznej aktywności.
- Warsztaty wyrobu biżuterii.
- Warsztaty decoupage.
- Organizacja ogniska dla dzieci i młodzieży przez wychowawców Świetlic w Grzegórkach oraz Magdaleńcu.
- odrabianie lekcji przez cały rok,
- Zorganizowano Orszak III Króli dla dzieci, młodzieży, rodzin i środowiska lokalnego w miejscowości Łyna,
- Wspólne kolędowanie – kolędnicy w miejscowości Łyna, Bolejny, Magdaleniec, Jabłonka.
- obchody Dnia Babci i Dziadka lokalnie na poszczególnych świetlicach oraz organizacja święta dla Uczestników Dziennego Domu oraz Klubu Seniora w Świetlicy Środowiskowej w Orłowie. Zorganizowanie przedstawienia przez dzieci i młodzież ze Świetlicy w Bolejnach oraz Łynie. Przygotowanie poczęstunku przez dzieci i młodzież ze Świetlicy Środowiskowej w Orłowie oraz zaproszeń przez dzieci ze Świetlicy Środowiskowej w Wietrzychowie.
- zorganizowanie ferii zimowych dla dzieci ze świetlic socjoterapeutycznych i środowiskowych:
 - Turniej Warcabowy w Orłowie.
 - Turniej Tenisa Stołowego w Wietrzychowie.
 - Turniej Piłki Halowej na Hali Widowiskowo-Sportowej w Nidzicy.
 - Wyjazd do Kina w Olsztynie.
 - Wyjazd na lodowisko do Działdowa.
 - Przedstawienie KRAK-ART zorganizowane w Świetlicy Środowiskowej w Kanigowie dla maluchów ze Świetlic Środowiskowych w Łysakowie, Zagrzewie, Magdaleńcu, Piotrowicach, Nidzicy oraz Załusk.
 - Wyjazd na basen w Chorzelach

- Bal Karnawałowy dla Dzieci i Młodzieży
- Konkurs na maskę karnawałową.
- Obchody z okazji Walentynek oraz Dnia Kobiet.
- Kodowanie na dywanie, dzieci kodują trasę przejścia postaci z bajek, kodowanie obrazów. Udział wychowawcy Świetlicy w Jabłonce w szkoleniu kodowania.
- Organizacja zajęć integracyjnych w Orłowie wspólnie z dziećmi i rodzicami (zajęcia kulinarne oraz rękodzielnicze).
- Udział wychowawców świetlic w projekcie pt „Rodzic w sieci”.
- Od miesiąca marca do czerwca rozpoczęły się zajęcia socjoterapeutyczne.
- Warsztaty malarskie w Świetlicach w miejscowości Wietrzychowo oraz Orłowo wykonane we współpracy ze Stowarzyszeniem OCAL.
- Realizacja projektu dla dzieci i młodzieży z terenu Gminy Nidzica a w szczególności ze świetlic środowiskowych w miejscowości Zagrzewo, Piotrowice oraz Magdaleniec.
- Wykonanie ulotek profilaktycznych przez dzieci i młodzież ze Świetlic Środowiskowych w Zagrzewie, Piotrowicach oraz Magdaleńcu w nakładzie ok 300 szt.
- Sadzenie drzewek w Świetlicy Środowiskowej w Zagrzewie.
- Od miesiąca września do miesiąca grudnia II tura zajęć socjoterapeutycznych.
- Szkolenie on-line „Praca z dzieckiem w czasie pandemii”.
- Udział wychowawców w szkoleniu on-line „sytuacja w czasie pandemii”.

Od 13 marca br. decyzją Wojewody Warmińsko Mazurskiego zajęcia zostały odwołane z powodu panującej sytuacji w kraju. Wychowawcy Świetlic do końca marca wykonywali prace porządkowe na świetlicy oraz posesjach. W miesiącu kwietniu oraz maju pracownicy realizowali pracę zdalnie m. in. pomoc w odrabianiu lekcji, kontakt wychowawców ze szkołą oraz rodzicami, przygotowywano plany pracy na nowy rok szkolny, tworzenie scenariuszy do pracy z dzieckiem, nabywanie nowych umiejętności rękodzielniczych, plastycznych oraz technicznych.

W pierwszej kolejności w maju doszło do otwarcia placówek wsparcia dziennego w Zagrzewie, Magdaleńcu, Wietrzychowie, Jabłonce oraz Łynie. W miesiącu czerwcu otworzono Świetlicę w Załuskach, Piotrowicach, Kanigowie oraz Łysakowie. Od miesiąca lipca Świetlicę w Grzegórkach i dzieci z miejscowości Bartoszki oraz na okres wakacji Świetlicę z Nidzicy i dzieci z Orłowa. W miesiącu wrześniu oraz październiku wznowiono działalność świetlic w miejscowości Rozdroże oraz Bolejny.

W okresie wakacji realizowane były działania w ramach projektu „Wakacje na Warmii i Mazurach Świetlice Skarbem Regionu – Dzieciaki Śladem Mazurskich Tajemnic” Projekt w miesiącu lipcu przebiegał pod hasłem zabaw z animatorami z let’s play oraz działaniami profilaktycznymi z wykorzystaniem scenariuszy zabawy z kulą bumperball oraz alko i narko goggles. W miesiącu sierpniu dzieci poznawały historię regionu z przewodnikiem Ks. Przemysława Kaweckiego. Dzieci i młodzież ze świetlic w Grzegórkach, Łynie oraz Zagrzewie

zorganizowali akcję pomocy dla Lenki Mazur – dziewczynki chorującej na SMA – rdzeniowy zanik mięśni.

Dzieci ze Świątlic brały udział w następujących konkursach organizowanych przez Wojewodę Warmińsko – Mazurskiego:

- „Polskie Symbole Narodowe”,
- „Moi dziadkowie i ja”

Dzieci i młodzież ze Świątlicy Środowiskowej w Zagrzewie otrzymały nagrody w konkursie „Moi dziadkowie i ja”.

W miesiącu październiku 2020r. do odwołania zawieszono działalność placówek wsparcia dziennego, o której mowa w przepisach o wspieraniu rodziny i systemie pieczy zastępczej, może realizować swoje zadania wyłącznie z wykorzystaniem metod i technik porozumiewania się na odległość. W tym trudnym dla nas okresie wychowawcy wykonywali następujące prace:

- Pomoc w odrabianiu lekcji wychowankom.
- Samodoskonalenie: poszukiwanie i czytanie publikacji oraz czasopism o tematyce pracy w świetlicy.
- Szukanie sposobów i trybów realizacji zadań świetlicy w okresie czasowego ograniczenia jej funkcjonowania.
- Dbłość o komfort pracy umysłowej dzieci, słowa wsparcia i zachęta do wspólnej korespondencji.
- Przygotowanie kartek bożonarodzeniowych i dostarczenie do skrzynki .
- Przygotowanie i dostarczenie życzeń dla dzieci, rodziców, seniorów .
- Przygotowanie dekoracji świąteczno-zimowych na świetlicy (okna) .
- Prace porządkowe, przepalanie w budynkach świetlicy.
- Przygotowanie propozycji konkursów planu na ferie zimowe .
- Przeglądanie zasobów internetowych w celu wyszukiwania inspiracji do dalszej pracy.
- Wspólne granie z dziećmi online za pomocą aplikacji .
- Rozmowy telefoniczne i poprzez aplikacje z wychowankami.
- Przygotowanie i udostępnianie materiałów do samodzielnej zabawy z domownikami, dbłość o różnorodność i atrakcyjność zadań- Gry rodzinne.
- Systematyczne przeglądanie zasobów internetowych o tematyce opiekuńczo-wychowawczej, w celu wyszukiwania materiałów i pomocy dydaktycznych do pracy zdalnej.
- Wymiana korespondencji z rodzicami i wychowankami- budowanie pozytywnych relacji emocjonalnych w trudnych sytuacjach życiowych.
- Korzystanie z portali forum i blogów w internecie, czerpiąc inspiracje na zabawy, gry i zajęcia dydaktyczne, dekoracje itp. Pinterest, Świątlicowe inspiracje, superkid.pl, printoteka.pl.
- Przesyłanie drogą elektroniczną propozycji prac: plastycznych, technicznych, muzycznych, ruchowych.

- Rozwijanie swojej wiedzy i umiejętności poprzez samodzielne czytanie czasopism artykułów pedagogicznych.
- Tworzenie bazy materiałów przydatnych w pracy zdalnej i późniejszej w Wordzie.

W miesiącu grudniu dzieci ze Świetlic Socjoterapeutycznych w Nidzicy, Rozdrożu oraz Załuskach otrzymały paczki świąteczne.

15. DZIAŁALNOŚĆ DZIENNEGO DOMU POMOCY

Głównym zadaniem Dziennego Domu Pomocy przy MOPS w Nidzicy w zakresie pomocy kierowanej do osób starszych jest organizowanie wszelkiego rodzaju usług w celu zaspokojenia ich różnych potrzeb oraz integracji ze społecznością lokalną. Ponadto, stanowi on miejsce do aktywnego spędzania czasu wolnego. Zajęcia organizowane w Dziennym Domu Pomocy w Nidzicy pozwalają rozwijać zainteresowania i talenty uczestników. Dla większości Dom pozwala zapomnieć o samotności i pokonać trudności związane z życiem codziennym. W Dziennym Domu Pomocy raz w tygodniu odbywają się spotkania chóru „Wiosenny Kwiat” oraz warsztaty rękodzielnicze, kulinarne, krawieckie, spotkania przy książce oraz kawie. Uczestnicy Dziennego Domu organizują wycieczki krajoznawcze rowerowe oraz piesze.

Do zadań Domu należy w szczególności:

1. Organizowanie dziennego pobytu osobom samotnym, niepełnosprawnym, emerytom i rencistom;
2. Organizowanie różnorodnych form terapii zajęciowej (warsztaty muzyczne, kulinarne, teatralne, plastyczne);
3. Organizowanie zajęć kulturalno – rozrywkowych, rekreacyjnych, spotkań towarzyskich, wycieczek, imprez okolicznościowych;
4. Umożliwienie korzystania z urządzeń i pomieszczeń służących do utrzymania higieny osobistej;
5. Zapewnienie wyżywienia osobom korzystającym ze wsparcia Dziennego Domu Pomocy.

W Dziennym Domu Pomocy realizowane są usługi obiadowe. Dom zapewnia swoim podopiecznym jeden posiłek dziennie w formie pełnego obiadu. Kosz obiadu stanowi kwota od 4,5 zł. do 8,18 zł. (odpłatność ustalona na podstawie wywiadu środowiskowego).

W okresie od 01.01.2020 do 31.12.2020 r. z usług obiadowych skorzystało 82 osoby. W czasie pandemii wszystkie posiłki dla osób starszych i potrzebujących wydawane były na wynos. Ponadto placówka przygotowuje posiłki w ramach programu rządowego „Pomoc Państwa w zakresie dożywiania” dla dzieci ze szkół Podstawowych w Napiwodzie, Łynie, Rączkach dla osób bezdomnych, niepełnosprawnych, dzieci do 7 roku życia oraz innych beneficjentów Ośrodka, którym przysługuje powyższa forma pomocy. Z uwagi na zawieszenie działalności Placówek Oświatowych w roku 2020 od stycznia do marca objęto wsparciem 225 dzieci następnie od miesiąca września do grudnia 212 dzieci.

W ramach zadań Dziennego Domu Pomocy przeprowadzono następujące zadania:

- Raz w tygodniu warsztaty muzyczne.
- Prowadzone są warsztaty rękodzielnicze, krawieckie, kulinarne i teatralne.
- Spotkanie integracyjne z okazji Dnia Babci i Dziadka – występ artystyczny w Świątlicy w Orłowie przygotowany przez wychowawców Świątlic Środowiskowych w Orłowie, Łynie, Bolejnach oraz Wietrzychowie .
- Wyjazdy rekreacyjne m. in. basen, hala widowiskowo – rekreacyjną.
- Warsztaty krawieckie.
- Warsztaty fizykoterapeutyczne – gimnastyka oraz masaże.
- Realizacja projektu – kurs języka niemieckiego.
- Comiesięczne spotkanie z książką – biblioterapia.
- Spotkanie integracyjne w ramach Walentynek.
- Spotkanie integracyjne z uczestnikami Dziennego Domu Pomocy w Olsztynku – zabawa karnawałowa.
- Inauguracja otwarcia KLUBU SENIOR + w Wietrzychowie.
- Spotkanie integracyjne w ramach obchodów Dnia Kobiet.
- Zabawa integracyjna na zamku z Polskim Związkiem Emerytów, Rencistów i Inwalidów.

Od 11 marca 2020r. do 10 maja 2020r. czasowe zawieszenie działalności Dziennych Domów z uwagi na pandemię COVID-19. W miesiącu maju wznowiono działalność z zastosowaniem reżimu sanitarnego. Terapeuta zajęciowy prowadził pracę zdalną z uczestnikami Dziennego Domu.

1. Utrzymywanie stałego kontaktu telefonicznego z Seniorami, rozmowy na temat sytuacji zdrowotnej, bytowej oraz wszelkiej pomocy jaką uczestnicy oczekują.
2. Pomoc w załatwieniu kontaktu do lekarza rodzinnego oraz specjalisty.
3. Pomoc w opłaceniu rachunków.
4. Pomoc w zakupach.
5. Rozsyłanie za pomocą telefonu komórkowego krzyżówek, łamigłówek, wiadomości o koncertach, sztukach udostępnianych przez internet.
6. Wprowadzanie reżimu sanitarnego, zbieranie informacji o osobach, które deklarowałyby powrót do placówki z chwilą jej otwarcia.
7. Przygotowanie planu pracy zgodnie z obowiązującymi przepisami prawa.
8. Organizacja spotkań w plenerze m. in. spotkania w parku przy kawie, spotkania przy książce, wycieczki rowerowe, spotkania malarskie.
9. Spotkania z mężczyznami przy grach stolikowych.
10. Wycieczka na grzyby.
11. W miesiącu sierpniu zorganizowano wycieczkę do Wioski Gancarskiej, która znajduje się na terenie naszego Województwa.
12. Praca indywidualna z Seniorami, którzy nie wyrazili chęci powrotu na zajęcia DzDP.

13. Przygotowanie upominków dla seniorów w postaci słodkiego poczęstunku z kawą i herbatą.
14. Przygotowanie kartek Bożonarodzeniowych z siankiem oraz opłatkiem dla seniorów.
15. Objęcie seniorów wsparciem w formie paczek z Caritas.

Z uwagi na wzrost liczby zachorowań na terenie województwa od 7 listopada do 31 grudnia 2020r. decyzją Wojewody Warmińsko-Mazurskiego ponownie czasowo zawieszono działalność z wykorzystaniem metod i technik pracy zdalnej.

16. DZIAŁALNOŚĆ KLUBU SENIOR + W WIETRZYCHOWIE

Klub Senior + został utworzony na mocy Uchwały NR XXV/337/2020 z dnia 14 maja 2020r. w miejscowości Wietrzychowo 19 w Gminie Nidzica. Placówka wsparcia dziennego „Klub Senior+” znajduje się w budynku, w którym prowadzona jest świetlica środowiskowa dla dzieci i młodzieży. Część tego budynku wyodrębniona została na Klub Seniora. Całkowity koszt zadania wynosi 56 500,00 zł w tym: wkład własny 11 300,00 zł oraz kwota dotacji 45 200,00 zł. W zakresie zadania wykonano: drobne prace remontowe:

Oficjalne otwarcie Klubu Senior + odbyło się 06 marca 2020r. W uroczystości udział wzięli Wicewojewoda Warmińsko-Mazurski Pan Sławomir Sadowski, Burmistrz Nidzicy - Pan Jacek Kosmala, Przedstawiciele Starostwa – z Panem Starostą Marcinem Palińskim, Przedstawiciele Rady Miejskiej w Nidzicy i Rady Powiatu w Nidzicy, Sołtysi oraz Rady Sołeckie z Miejscowości: Wietrzychowo, Dobrzyń, Łyna, Wólka Orłowska, Bolejny, Żelazno oraz Orłowo, Przedstawiciele Organizacji Pozarządowych oraz ksiądz proboszcz Krzysztof Kuleszo.

Zarządzeniem Nr 19/2020 Dyrektora Miejskiego Ośrodka Pomocy Społecznej w Nidzicy z dnia 24 czerwca 2020r. wprowadzono Regulamin Klubu Senior + w Wietrzychowie. Adresatami zadania jest 17 osób w wieku 60+, nieaktywni zawodowo, którzy sami wyszli z inicjatywą utworzenia w ich miejscowości Klubu Seniora. Zaznaczyć należy, iż są to osoby wykazujące dużą aktywność w zakresie integracji lokalnego środowiska, wspólnego spędzania wolnego czasu, wykorzystywania własnego potencjału i zasobów miejscowości, świadomości zdrowotnej, nie chcą spędzać beczynnie czasu w domu, wolą aktywnie spędzać go w gronie przyjaciół i znajomych przy jednoczesnej integracji pokoleniowej.

Działania bieżące Klubu finansowane będą z Zadań Własnych Gminy.

Celem głównym Klubu Senior + w Wietrzychowie jest aktywizacja społeczna, integracja, włączanie społeczne osób starszych do społeczności lokalnej oraz organizacja wspólnego spędzania czasu wolnego przez seniorów.

Do celów szczegółowych Klubu Senior + należy:

- poprawa stanu psychofizycznego uczestników,

- zapewnienie wsparcia i stworzenie odpowiednich warunków do różnych form aktywności i integracji seniorów,
- zapewnienie wsparcia i stworzenie warunków do samopomocy i aktywności seniorów jako liderów społeczności lokalnej,
- rozwój systemu pomocy środowiskowej dla seniorów.

W ramach zadań Dziennego Domu Pomocy przeprowadzono następujące zadania:

- Raz w tygodniu warsztaty muzyczne.
- Prowadzone są warsztaty rękodzielnicze, krawieckie, kulinarne i teatralne.
- Spotkanie integracyjne z okazji Dnia Babci i Dziadka – występ artystyczny w Świetlicy w Orłowie przygotowany przez wychowawców Świetlic Środowiskowych w Orłowie, Łynie, Bolejnach oraz Wietrzychowie .
- Gimnastyka, networking.
- Spotkanie integracyjne w ramach obchodów Dnia Kobiet.

Od 11 marca 2020r. do 10 maja 2020r. czasowe zawieszenie działalności Dziennych Domów z uwagi na pandemię COVID-19. W miesiącu maju wznowiono działalność z zastosowaniem reżimu sanitarnego. Terapeuta zajęciowy prowadził pracę zdalną z uczestnikami Dziennego Domu.

- Utrzymywanie stałego kontaktu telefonicznego z Seniorami, rozmowy na temat sytuacji zdrowotnej, bytowej oraz wszelkiej pomocy jaką uczestnicy oczekują.
- Pomoc w załatwieniu kontaktu do lekarza rodzinnego oraz specjalisty,
- Rozsyłanie za pomocą telefonu komórkowego krzyżówek, łamigłówek, wiadomości o koncertach, sztukach udostępnianych przez internet.
- Wprowadzanie reżimu sanitarnego, zbieranie informacji o osobach, które deklarowałyby powrót do placówki z chwilą jej otwarcia.
- Przygotowanie planu pracy zgodnie z obowiązującymi przepisami prawa.
- Organizacja spotkań w plenerze m.in. spacer, zajęcia relaksacyjne, zajęcia gimnastyczno-ruchowe.
- Warsztaty poetyckie.
- Zajęcia florystyczne.
- Stworzono kącik do odpoczynku i relaksu.
- Praca indywidualna z Seniorami, którzy nie wyrazili chęci powrotu na zajęcia.
- Przygotowanie upominków dla seniorów w postaci słodkiego poczęstunku z kawą i herbatą.
- Przygotowanie kartek Bożonarodzeniowych z siankiem oraz opłatkiem dla seniorów.

Z uwagi na wzrost liczby zachorowań na terenie województwa od 7 listopada do 31 grudnia 2020r. decyzją Wojewody Warmińsko-Mazurskiego ponownie czasowo zawieszono działalność z wykorzystaniem metod i technik pracy zdalnej.

17. DZIAŁANIA NA RZECZ OSÓB BEZDOMNYCH

W gminie Nidzica osoby bezdomne mogą skorzystać z wielu form pomocy. Miejski Ośrodek Pomocy Społecznej w Nidzicy zapewnia tej grupie klientów następującą pomoc:

- pomoc finansową (zasiłki stałe, zasiłki okresowe, zasiłki celowe),
- pracę socjalną w tym też oferowanie wsparcia w podejmowaniu leczenia odwykowego osobom bezdomnym uzależnionym,
- składki na ubezpieczenie zdrowotne,
- poradnictwo specjalistyczne,
- interwencję kryzysową,
- zapewnianie schronienia – proponowanie miejsca pobytu dla osób bezdomnych w mieszkaniu chronionym w Nidzicy lub w ośrodkach dla osób bezdomnych poza terenem naszej gminy oraz pokrywanie w całości lub części opłat za pobyt
- gorący posiłek w Dziennym Domy Pomocy,
- niezbędne ubranie wydawane,
- możliwość skorzystania z kąpieli w MOPS Nidzica,
- możliwość wyprania ubrań w MOPS Nidzica.

Ponadto pracownicy socjalni współdziałają z Komendą Powiatową Policji oraz Strażą Miejską w celu prowadzenia wzmożonego monitoringu osób bezdomnych w okresie zimowym aby podejmować szybkie i skuteczne działania.

MIESZKANIA CHRONIONE

Mieszkania chronione w gminie Nidzica znajdują się na ul. Sienkiewicza 6A w Nidzicy. Mieszkania chronione przeznaczone jest dla osób, które ze względu na trudną sytuację życiową, wiek, niepełnosprawność lub chorobę potrzebują wsparcia w funkcjonowaniu w codziennym życiu. Mieszkanie chronione jest formą pomocy społecznej przygotowującą osoby tam przebywające, pod opieką specjalistów, do prowadzenia samodzielnego życia lub zastępującą pobyt w placówce zapewniającej całodobową opiekę. Mieszkanie chronione zapewnia warunki samodzielnego funkcjonowania w środowisku, w integracji ze społecznością lokalną (na podstawie art. 53 ust. 1 i 2 ustawy o pomocy społecznej).

W mieszkaniach chronionych obowiązuje regulamin, z którym każda osoba jest zapoznawana w momencie przyjęcia do mieszkania chronionego i jest zobowiązana do jego przestrzegania. Zasady ponoszenia odpłatności za pobyt w mieszkaniach chronionych ustalone są Uchwałą Rady Miejskiej w Nidzicy Nr IV/47/2011 z dnia 27 stycznia 2011r.

Na dzień 31 grudnia 2020 r. w mieszkaniach chronionych przebywało **31 osób**.

18. DZIAŁALNOŚĆ KLUBU INTEGRACJI SPOŁECZNEJ

Klub Integracji Społecznej w Nidzicy funkcjonuje w oparciu o ustawę z dnia 13 czerwca 2003 r. o zatrudnieniu socjalnym.

Działalność Klubu wpisuje się w Gminną Strategię Rozwiązywania Problemów Społecznych Gminy Nidzica na lata 2010- 2020, gdyż przewiduje stworzenie skutecznego i sprawnego systemu zapobiegania marginalizacji i wykluczeniu grup społecznych takich jak: bezrobotni, chorzy psychicznie, uzależnieni od alkoholu, bezdomni realizujący program wychodzenia z bezdomności, uzależnieni od narkotyków lub innych środków odurzających, zwalniani z zakładów karnych, uchodźcy realizujący program integracji.

Głównym zadaniem KIS jest zorganizowany system pomocy na rzecz osób bezrobotnych, korzystających z pomocy MOPS w Nidzicy oraz ich rodzin.

W okresie sprawozdawczym KIS prowadził działania na rzecz 40 osób, w tym 30 osób skazanych wyrokiem Sądu.

Uczestnikami KIS są osoby bezrobotne, bez prawa do zasiłku, zarejestrowane w PUP jednocześnie korzystające z pomocy Ośrodka, kierowane przez pracowników socjalnych.

Jednym z głównych narzędzi reintegracji zawodowej dla uczestników KIS są prace społecznie użyteczne. W ramach tych prac osoby pracują po 10 godzin tygodniowo, 40 godzin w miesiącu. Są to prace o charakterze pomocowo- porządkowym.

PSU na terenie gminy Nidzica realizowane są zgodnie z porozumieniem NR DPI-6251-1/MB/2020 w sprawie organizacji prac społecznie użytecznych, zawartym w dniu 10.02.2020r., które określa się na 5.850 godzin.

Zakres wykonywania prac w gminie :

- a) prace porządkowe i pomocowe na rzecz szkół, przedszkoli, instytucji samorządowych gminy Nidzica.
- b) prace porządkowe i pomocowe wykonywane na terenie sołectw gminy Nidzica.

Tabela Nr 4. INFORMACJA DOTYCZĄCA REALIZACJI PRAC SPOŁECZNIE UŻYTECZNYCH

Miesiąc wykonywania prac	Liczba osób pracujących	Ilość godzin	Całkowity koszt wykonania prac w zł	Koszt Gminy w zł	Koszt Powiatowego Urzędu Pracy w zł
luty	3	45	382,50	153	229,50
marzec	3	60	510,00	204	306,00
kwiecień	Prace nie były wykonywane ze względu na COVID 19				
maj					
czerwiec	6	156	1.357,20	542,88	814,32
Razem:		261	2.249,70	899,99	1.349,82

Źródło własne: MOPS Nidzica

Z osobami realizującymi prace społecznie użyteczne zawierane są kontrakty socjalne, w okresie I – VI. 2020r. zawarto 8 k. s.

Klub Integracji Społecznej również koordynuje pracę osób skierowanych przez Sąd do wykonywania nieodpłatnej kontrolowanej pracy na cele społeczne. W okresie sprawozdawczym pracę na terenie sołectw oraz instytucji samorządowych świadczyło 30 skazanych. Ilość miesięcy do odpracowania jest ustalana Postanowieniem Sądu indywidualnie dla każdej z osób od jednego do dwunastu miesięcy. W okresie sprawozdawczym 6 osób zakończyło wykonywanie kary, wobec 6 ukaranych Sąd zastosował zamianę kary z ograniczenia na pozbawienie wolności.

19. REALIZACJA GMINNEGO PROGRAMU PROFILAKTYKI, ROZWIĄZYWANIA PROBLEMÓW ALKOHOLOWYCH I NARKOMANII

Ustawa o wychowaniu w trzeźwości i przeciwdziałaniu alkoholizmowi z dnia 26 października 1982 roku art. 4¹ ust. 1 stanowi, że „ prowadzenie działań związanych z profilaktyką i rozwiązywaniem problemów alkoholowych należy do zadań własnych gminy”. „Realizacja tych zadań prowadzona jest w postaci gminnego programu profilaktyki i rozwiązywania problemów alkoholowych, uchwalanego corocznie przez Radę Gminy” art.4.2 w/w ustawy. Realizacja Programu prowadzona jest również zgodnie z ustawą z 29 lipca 2009 roku przeciwdziałaniu przemocy w rodzinie. Środki finansowe niezbędne do realizacji zadań przyjętych w Gminnym Programie wskazuje ustawa o wychowaniu w trzeźwości i przeciwdziałaniu alkoholizmowi (art. 11¹ ust. 1 ustawy – opłaty za zezwolenia na sprzedaż napoi alkoholowych) i środków własnych Gminy.

Gminny Program w 2020 roku realizowany jest w oparciu o następujące cele:

1. Zapobieganie powstawaniu nowych problemów alkoholowych.
2. Zmniejszenie rozmiarów problemów aktualnie występujących.
3. Zwiększenie zasobów niezbędnych do radzenia sobie z już istniejącymi problemami.
4. Działalność profilaktyczna i informacyjno – edukacyjna.

W ramach programu zrealizowano następujące zadania:

Zadanie Nr 1. Zwiększenie dostępności pomocy specjalistycznej dla osób uzależnionych od alkoholu i innych używek oraz dla rodzin tych osób.

1. Przekazano materiały edukacyjne z treściami profilaktycznymi (broszury, ulotki, gry) do gminnych szkół oraz podopiecznych MOPS w .
2. Przekazano środki papiernicze i dezynfekujące dla PTUiW w Nidzicy.

Zadanie Nr 2. Udzielanie rodzinom, w których występują problemy alkoholowe pomocy psychospołecznej i prawnej, a w szczególności ochrony przed przemocą.

1. Sfinansowano koszty zatrudnienia terapeuty, psychiatry, psychologa dla osób i rodzin zagrożonych wykluczeniem społecznym a w szczególności dotkniętych problemem alkoholowym oraz przemocą w rodzinie.
2. Sfinansowano prowadzenie grupy wsparcia dla rodziców dzieci z Aspergerem, autyzmem, nadpobudliwością psychoruchową zwłaszcza z rodzin zagrożonych wykluczeniem społecznym, w szczególności problemem alkoholowym i przemocą w rodzinie.
3. Sfinansowano usługę edukacyjno – szkoleniową dla st. specjalisty ds profilaktyki i rozwiązywania problemów alkoholowych.
4. Sfinansowano usługę edukacyjno-szkoleniową dla członków Zespołu Interdyscyplinarnego i grup roboczych.
5. Szkolenie online dla wychowawców świetlic pod nazwą „Sytuacja dziecka w czasie pandemii”.
6. Sfinansowano koszty zatrudnienia psychologa i psychiatry wydających opinie w ramach diagnozy uzależnień osobom skierowanym na leczenie odwykowe.
7. Sfinansowano dożywianie dzieci uczestniczących w zajęciach socjoterapeutycznych przy ul. Kolejowej 5 w Nidzicy i świetlicy opiekuńczo-wychowawczej przy ul. Krzywej w Nidzicy.
8. Sfinansowano bieżącą działalność gminnych placówek wsparcia dziennego dla dzieci i młodzieży,

Zadanie Nr 3. Prowadzenie profilaktycznej działalności informacyjnej i edukacyjnej w zakresie rozwiązywania problemów alkoholowych i przeciwdziałania narkomanii, w szczególności dla dzieci i młodzieży w tym prowadzenie pozalekcyjnych zajęć sportowych, a także działań na rzecz dożywiania dzieci uczestniczących w pozalekcyjnych programach opiekuńczo-wychowawczych i socjoterapeutycznych:

1. Sfinansowano zajęcia socjoterapeutyczne dla dzieci ze świetlic socjoterapeutycznych w Załuskach i Nidzicy.
2. Przeprowadzono warsztaty malarskie dla dzieci na świetlicy w Wietrzychowie w ramach krzewienia wolontariatu międzypokoleniowego przy współpracy ze Stowarzyszeniem OCAL.
3. Przeprowadzenie Kampanii profilaktycznej Nowe Horyzonty „ Stwórz Magiczne Wydarzenie” z wykorzystaniem Namiotu Profilaktycznego dla dzieci z terenu Gminy Nidzica.
4. Śladami Historii – spotkanie z ks. Przemkiem Kaweckim.
5. Realizacja projektu dla świetlic środowiskowych w miejscowościach Zagrzewo, Piotrowice, Magdaleniec oraz Grzegórzki z zakresu profilaktyki uzależnień, przemocy oraz profilaktyki ogólnej. W ramach tego działania zostaną zrealizowane: spotkania z psychoterapeutą uzależnień, psychologiem, pielęgniarką oraz sadzenie drzew, zaprojektowanie i wydrukowanie ulotek.
6. Sfinansowano realizację projektu profilaktycznego „Nie zmarnuj swojego życia” dla uczniów 4 klas Szkoły podstawowej nr 1 w Nidzicy.
7. Sfinansowano koszty zatrudnienia psychoterapeuty uzależnień celem przeprowadzenia warsztatów profilaktycznych z zakresu uzależnień dla uczniów szkół podstawowych w Napiwodzie, Łynie, Rączkach.

Zadanie Nr 4. Wspomaganie działalności instytucji, stowarzyszeń i osób fizycznych, służącej rozwiązywaniu problemów alkoholowych:

1. Udostępniono pomieszczenia stanowiących miejsce spotkań dla członków Stowarzyszenia Rodzin Abstynenta „NIDA” i ich rodzin, a także grupy wsparcia AA.
2. Współpracowano z Sołectwami na rzecz integracji dzieci, młodzieży i ich rodzin oraz społeczności lokalnej.
3. Współpracowano z lokalnymi organizacjami pozarządowymi w zakresie promowania aktywnego i zdrowego stylu życia.
4. Współpracowano z Kościołem w zakresie realizacji zadań na rzecz dzieci, młodzieży i społeczności lokalnej.
6. Współpracowano z organizacjami pozarządowymi działającymi na rzecz dzieci i młodzieży niepełnosprawnej.

DZIAŁANIA GMINNEJ KOMISJI ROZWIĄZYWANIA PROBLEMÓW ALKOHOLOWYCH DZIAŁAJĄCEJ PRZY MOPS W NIDZICY ZA ROK 2020

W ramach pracy GKRPA odbyło się **12** posiedzeń komisji;

- przyjęto **36** wniosków o skierowanie na leczenie odwykowe;
- zaopiniowano 57 wniosków o wydanie postanowienia na handel napojami alkoholowymi;
- skierowano do biegłych **29** wniosków o wydanie opinii czy dana osoba jest uzależniona;
- skierowano do Sądu **32** wnioski o wydanie postanowienia zobowiązującego do podjęcia leczenia;
- przeprowadzono kontrole w **7** punktach sprzedaży alkoholu.

Komisja działa w składzie 7 – osobowym.

Ponadto Komisja współpracowała z Sądem Rejonowym w Nidzicy, Prokuraturą Rejonową w Nidzicy, Ośrodkiem Pomocy Społecznej w Nidzicy, Komendą Powiatową Policji w Nidzicy, Poradnią Terapii Uzależnień i Współuzależnienia oraz Zespołem Interdyscyplinarnym przy Miejskim Ośrodku Pomocy Społecznej w Nidzicy.

20. ZESPÓŁ INTERDYSCYPLINARNY

Na terenie Gminy Nidzica, w celu zmniejszenia skali zjawiska przemocy w rodzinie oraz stworzenia jednolitego, profesjonalnego systemu interwencji i wsparcia osób zagrożonych bądź uwikłanych przemocą w rodzinie działa **Zespół Interdyscyplinarny**, którego obsługą organizacyjną zajmuje się Miejski Ośrodek Pomocy Społecznej.

Członkami Zespołu są przedstawiciele: MOPS, Komendy Powiatowej Policji, organizacji pozarządowych, służby zdrowia, Oświaty, GKRPA i Sądu.

Podstawowym celem działalności Zespołu jest zmniejszenie skali zjawiska przemocy w rodzinie oraz stworzenie jednolitego, profesjonalnego systemu interwencji i wsparcia osób zagrożonych bądź uwikłanych w przemoc w rodzinie.

Zadania Zespołu obejmują: przyjmowanie zgłoszeń dotyczących przemocy, ocenę sytuacji problemowej, wypracowanie sposobu postępowania mającego na celu powstrzymanie przemocy oraz podejmowanie w tym celu działań przewidzianych przepisami prawa, udzielanie kompleksowej pomocy rodzinom dotkniętym przemocą, monitorowanie sytuacji w rodzinach, w których dochodzi do przemocy, podejmowanie wspólnych działań w ramach procedury „Niebieska karta”.

W okresie od 1 stycznia do 31 grudnia 2020 r. założono 46 Niebieskich Kart

21. POZYSKIWANIE ŚRODKÓW

Ośrodek w imieniu Gminy realizował projekt **„Organizacja warsztatów i działań edukacyjnych, zawodowych i społecznych dla osób zagrożonych wykluczeniem społecznym z terenu rewitalizowanego”** (CITTASLOW). Partnerem projektu była Nidzicka Fundacja Rozwoju NIDA. Projekt realizowany był do końca września 2020r. Łączna wartość projektu: 651 112,50 zł. W projekcie uczestniczyło 35 osób.

W ramach realizowanego projektu, w okresie sprawozdawczym przeprowadzono:

- doradztwo zawodowe, opracowano indywidualne plany pomocy
- diagnozy psychologiczne, konsultacje psychologiczne
- szkolenie „Garncarstwo”
- szkolenie „krawiectwo”
- szkolenie „brukarz”
- szkolenie „wikliniarstwo”
- szkolenie „bukieciarstwo i florystyka”
- szkolenie „przygotowanie zdrowej żywności”.

Na czas realizacji zadań projektowych, organizowana była opieka nad dziećmi uczestników projektu. Prowadzona była tzw. „grupa zabawowa”.

Ponadto, z uczestnikami projektu prowadzona była przez pracowników socjalnych praca socjalna i realizowane kontrakty socjalne.

Ponadto w m-cu listopadzie rozpoczęto realizację projektu **„Nowe środki – Nowe horyzonty 2020”** Projekt skierowany jest do 10 rodzin z problemem niewydolności opiekuńczo-wychowawczej. Celem głównym projektu jest **podniesienie wiedzy i umiejętności opiekuńczo-wychowawczych 10 rodziców z terenu gminy Nidzica korzystających ze świadczeń MOPS i otrzymujących świadczenie wychowawcze „500+”**

zagrożonych niewydolnością i niewydolnych opiekuńczo- wychowawczo, z uwzględnieniem specyficznej sytuacji jaką stanowi panujący w kraju stan zagrożenia epidemiologicznego.

Działania w ramach projektu odbywają się w formie telefonicznej lub online: konsultacje psychologiczne, wykłady przeprowadzone przez Dyrektora Nidzickiego Ośrodka Kultury, przedstawiciela Bractwa Komturii Nidzickiej oraz przedstawiciela Lokalnego Punktu Pomocy Pokrzywdzonym działającego w ramach Funduszu Sprawiedliwości. Uczestnicy projektu wykonują również działania otrzymane od koordynatorów projektu, które uczą oraz poruszają różne aspekty życia.

22 . DZIAŁALNOŚĆ MIEJSKIEGO OŚRODKA W NIDZICY W CZASIE PANDEMII COVID -19

Od początku wystąpienia pandemii COVID-19 wsparcie Ośrodka funkcjonowało na wszystkich dotychczasowych płaszczyznach. Pracownicy Ośrodka w związku z trwającą epidemią koronawirusa, świadczą pomoc w pełnym zakresie. Wyjścia w teren pracowników socjalnych odbywają się w sytuacjach interwencyjnych. Wywiady środowiskowe pracownicy przeprowadzają w formie telefonicznej zgodnie z art. 15 o.1 spec ustawy (Dz.U. 2020, poz. 1842 z późn.). Epidemia ograniczyła bezpośredni kontakt z beneficjentami Ośrodka. Jednak pracownicy nadal rozpatrują wnioski, przyznają świadczenia, w formie rzeczowej (paczki żywnościowe) , finansowej oraz udzielają specjalistycznego poradnictwa.

W okresie sprawozdawczym dostarczane były posiłki obiadowe w liczbie około 82 dziennie, zapewniono usługi opiekuńcze dla 85 osób dla na terenie Gminy Nidzica , udzielano pomocy finansowej.

W okresie sprawozdawczym rozdysponowano wśród najbardziej potrzebujących środowisk **ponad 10 ton żywności w ramach realizacji Programu Operacyjny Pomoc Żywnościowa 2014-2020 .**

Z uwagi na zamknięcie szkół zapewniono pomoc rodzinom, w których dzieci korzystały wcześniej z posiłków w szkole opłacanych przez MOPS – w zależności od potrzeb była to pomoc finansowa. Z osobami objętymi kwarantanną pracownicy socjalni Ośrodka mieli stały kontakt telefoniczny. MOPS zapewnił pomoc wszystkim potrzebującym.

We współpracy z żołnierzami Wojsk Obrony Terytorialnej, wolontariuszy rodzinom będącym w kwarantannie dostarczana była żywność oraz gorący y posiłek oraz inne artykuły pierwszej potrzeby.

Zorganizowano pomoc wolontariuszy, którzy dostarczali paczki żywnościowe osobom starszym będącym w grupie wysokiego ryzyka. Przez cały czas zapewniona jest pełna ciągłość pracy wszystkich działów Ośrodka, dzięki temu bez opóźnień realizowane są wypłaty wszystkich świadczeń pieniężnych.

Ponadto dla 16 dzieci z Gminy Nidzica zostały przekazane paczki, w których znajdowała się żywność zabawki art. biurowe, art. chemiczne od Wojsk Obrony Terytorialnej.

Dodatkowo żołnierze WOT wspierali tutejszy Ośrodek w formie przestrzegania reżimu sanitarnego w związku z wizytami podopiecznych.

Ponadto Miejski Ośrodek Pomocy Społecznej przystąpił w ramach posiadanych środków własnych do realizacji Programu „Wspieraj Seniora”. Celem programu jest zapewnienie usługi wsparcia Seniorów w wieku 70 lat i więcej, którzy w obowiązującym stanie epidemii zdecydują się na pozostanie w domu. Usługa wsparcia polegała w szczególności na dostarczeniu zakupów obejmujących artykuły podstawowej potrzeby, w tym artykuły spożywcze, środki higieny osobistej. W ramach programu ze wsparcia w okresie sprawozdawczym skorzystało łącznie 11 osób.

23. WSPÓŁPRACA

Miejski Ośrodek Pomocy Społecznej prowadzi szeroko zakrojoną współpracę w celu zapewnienia kompleksowej pomocy osobom korzystającym ze świadczeń. Powyższa współpraca jest niezbędna w pracy pracowników MOPS dla prawidłowej realizacji zadań ustawowych. Miejski Ośrodek Pomocy Społecznej w Nidzicy w celu właściwej realizacji zadań ściśle współpracuje z organizacjami pozarządowymi, Sołtysami i radami sołectkimi, Powiatową Komendą Policji w Nidzicy, Sądem Rejonowym w Nidzicy, Powiatowym Centrum Pomocy Rodzinie, Poradnią Psychologiczno-Pedagogiczną, Nidzickim Ośrodkiem Kultury, Centrum Usług Wspólnych, szkołami, przedszkolami, Kościołami, specjalistami, osobami fizycznymi, mieszkańcami oraz innymi instytucjami o podobnej działalności.

INFORMACJA OPISOWA Z REALIZACJI RZECZOWEGO WYKONANIA WYDATKÓW I DOCHODÓW ZA 2020 ROK

W MIEJSKIM OŚRODKU POMOCY SPOŁECZNEJ

WYDATKI

I Dział 851 – Ochrona zdrowia

1 Rozdział 85153 – Zwalczanie narkomanii

Plan pierwotny	Plan po zmianach	Wykonanie	Wskaźnik wykonalności w %
7 830,00	7 830,00	7 829,00	99,99

Wydatki w tym rozdziale zostały poniesione na:

-zakup nagród dla dzieci i młodzieży uczestniczących w konkursach i zawodach – 2 400,00

-zakup materiałów biurowych – 2 999,00

-wykonanie plakatów i ulotek z programu profilaktycznego i narkomanii – 930,00

-realizacja projektu profilaktycznego „Nie Zmarnuj Swojego Życia” - 1 500,00

Źródłem finansowania w/w zadań były środki pochodzące z koncesji na sprzedaż alkoholu.

2 Rozdział 85154 – Przeciwdziałanie alkoholizmowi

Plan pierwotny	Plan po zmianach	Wykonanie	Wskaźnik wykonalności w %
452 170,00	516 455,86	516 357,53	99,98

Rozdział finansowany był ze środków pochodzących z koncesji na sprzedaż alkoholu.

Wydatkowane środki w tym rozdziale zostały przeznaczone na realizację Gminnego Programu Profilaktyki i Rozwiązywania Problemów Alkoholowych i innych uzależnień oraz na utrzymanie świetlic. W tym na remonty w kwocie – 27 682,50 na niżej wymienione świetlice:

- Wietrzychowo – **430,00** (naprawa rolet 430,00).

- Orłowo – **430,50** (naprawa pieca olejowego 430,50).

- Łyna – **2 210,00** (wymiana drzwi wejściowych 2 210,00).

- Jabłonka – **3 470,00** (remont systemu grzewczego 250,00; malowanie, demontaż i montaż toalet 3 220,00).

- Łysakowo – **10 000,00** (remont opaski wokół budynku świetlicy, położenie kostki 10 000,00).

- Załuski – **9 842,00** (remont instalacji elektrycznej i wymiana grzejników 9 842,00).

- Nidzica – **1 300,00** (remont świetlicy 1 300,00).

II Dział 852 – Pomoc Społeczna

1 Rozdział 85202 – Domy Pomocy Społecznej

Plan pierwotny	Plan po zmianach	Wykonanie	Wskaźnik wykonalności w %
875 843,00	842 583,03	842 255,83	99,96

Zmniejszenie planu w tym rozdziale było skutkiem zgonu trzech podopiecznych. Na dzień 31.12.2020 roku było umieszczonych 27 osób, w ciągu roku 2020 troje podopiecznych zmarło a cztery osoby wymagające wsparcia całodobowego objęte zostały opieką w DPS.

2 Rozdział 85203 – Ośrodki wsparcia

Plan pierwotny	Plan po zmianach	Wykonanie	Wskaźnik wykonalności w %
0,00	8 000,00	6 257,00	78,21

Rozdział został utworzony w miesiącu listopadzie 2020. Zabezpieczone środki pozwoliły na pokrycie kosztów utrzymania osób przebywających w Ośrodkach Wsparcia.

3 Rozdział 85213 – Składki na ubezpieczenie zdrowotne opłacane za osoby pobierające niektóre świadczenia z pomocy społecznej oraz za osoby uczestniczące w zajęciach w centrum integracji społecznej

Plan pierwotny	Plan po zmianach	Wykonanie	Wskaźnik wykonalności w %
66 382,00	47 531,00	47 247,84	99,40

Wydatki bieżące zrealizowano z dotacji celowej z budżetu państwa. Z rozdziału 85213 były opłacane składki zdrowotne za osoby pobierające niektóre świadczenia z pomocy społecznej.

4 Rozdział 85214 – Zasiłki okresowe, celowe i pomoc w naturze oraz składki na ubezpieczenia emerytalne i rentowe

Plan pierwotny	Plan po zmianach	Wykonanie	Wskaźnik wykonalności
85 000,00 zad. wł	144 920,00	139 590,71	96,32
339 560,00 dotacja	257 852,00	257 849,31	99,99

Zadania bieżące realizowano :

- z dotacji celowej z budżetu państwa – 257 849,31 (zasiłki okresowe),
- ze środków gminy – 139 590,71 (zasiłki celowe – 53 319,57; zasiłki celowe specjalne – 83 825,18; usługi pogrzebowe – 2 445,96).

5 Rozdział 85215 – Dodatki mieszkaniowe

Plan pierwotny	Plan po zmianach	Wykonanie	Wskaźnik wykonalności w %
450 000,00 zad. wł	575 000,00	574 116,51	99,85
0,00 zad. zł.	30 382,00	27 697,87	91,17

Wydatki bieżące realizowano :

- z budżetu gminy na wypłatę dodatków mieszkaniowych,
- z budżetu państwa na wypłatę zryczałtowanych dodatków energetycznych oraz koszty obsługi tego zadania w wysokości 2%.

Zwiększenie planu na zadaniach własnych wynikało z większej ilości osób korzystających z dodatków mieszkaniowych.

6 Rozdział 85216 – Zasiłki stałe

Plan pierwotny	Plan po zmianach	Wykonanie	Wskaźnik wykonalności w %
550 064,00	564 196,00	563 500,58	99,88

Wydatki poniesione z tego rozdziału były przeznaczone na wypłatę zasiłków stałych i finansowane w całości z dotacji celowej z budżetu państwa.

7 Rozdział 85219 – Ośrodki pomocy społecznej

Plan pierwotny	Plan po zmianach	Wykonanie	Wskaźnik wykonalności w %
310 214,00 dotacja	398 572,00	397 571,00	99,75
3 271 850,00 zad.wł.	3 405 545,04	3 294 216,09	96,73

Wydatki realizowane w tym rozdziale były finansowane z dotacji celowej z budżetu państwa oraz ze środków gminy. Znaczącą kwotę wydatków – 2 659 237,34 stanowiły wydatki na wynagrodzenia i składki od nich naliczane. MOPS w 2020 roku wydatkował kwotę – 166 101,60 na remonty między innymi (renowacja parkietu 14 154,67; remont piwnicy 2 500,00; wymiana orynnowania i rur spustowych 11 937,64; remont klatki schodowej i korytarza na I piętrze 37 518,49; wymiana drzwi biurowych i magazynowych budynku 65 930,03; wymiana okien 3 240,00; wykonanie prac budowlanych pomieszczeń biurowych: szpachlowanie, gruntowanie, malowanie, postawienie ścianki działowej z profilem stalowym; wykonanie otworów pod kratki wentylacyjne 13 865,78; naprawa instalacji elektrycznej 110,70; obróbka fundamentów budynku 500,00; wymiana piecyka gazowego 2 300,00; naprawa kotła gazowego 184,50; wymiana wyłączników na korytarzach i klatce 1 771,20; naprawa kamery 184,50; naprawa kserokopiarek 553,50; remont samochodu 4 929,99; naprawa kasy fiskalnej 344,40; konserwacja dźwigu towarowego 1 353,00; konserwacja windy 4 723,20. Na wydatki i zakupy inwestycyjne Ośrodek wydał kwotę 85 074,67 wykonując zadania „Wykonanie izolacji przeciwwilgociowej ścian pomieszczeń piwnicznych wewnątrz budynku MOPS, ul. Kolejowa 5” - 64 410,67 oraz „Zakup kotła warzelnianego do gotowania” - 20 664,00.

8 Rozdział 85220 – Jednostki specjalistycznego poradnictwa, mieszkania chronione i ośrodki interwencji kryzysowej

Plan pierwotny	Plan po zmianach	Wykonanie	Wskaźnik
-----------------------	-------------------------	------------------	-----------------

			wykonalności w %
125 088,00	108 988,00	99 771,05	91,54

Wydatki w w/w rozdziale realizowane były w całości ze środków gminy. Poniesione koszty związane były z utrzymaniem mieszkań chronionych.

9 Rozdział 85228 – Usługi opiekuńcze i specjalistyczne usługi opiekuńcze

Plan pierwotny	Plan po zmianach	Wykonanie	Wskaźnik wykonalności w %
498 800,00	481 817,00	474 429,69	98,47

Zmniejszenie w w/w rozdziale było skutkiem mniejszej ilości godzin na usługi opiekuńcze. Wydatki bieżące realizowane były w całości ze środków gminy.

10 Rozdział 85230 – Pomoc w zakresie dożywiania

Plan pierwotny	Plan po zmianach	Wykonanie	Wskaźnik wykonalności w %
150 688,00 zad. wł	124 203,00	124 203,00	100,00
347 903,00 dotacja	267 853,00	267 853,00	100,00

Zmniejszenie w w/w rozdziale było skutkiem zamknięcia szkół z tytułu covid -19.

Wydatki w tym rozdziale były przeznaczone na:

- dożywianie – 75 672,80 (zadania własne -34 023,20; dotacja -41 649,60)
- zasiłki celowe – 292 889,65 (zadania własne -90 179,80; dotacja -202 709,85)
- paczki – 23 493,55 (dotacja 23 493,55)

11 Rozdział 85295 – Pozostała działalność

Plan pierwotny	Plan po zmianach	Wykonanie	Wskaźnik wykonalności w %
88 082,00	45 125,00	33 252,12	73,69

Zmniejszenie w w/w rozdziale było skutkiem covid -19 mniejsza liczba godzin na prace społecznie użyteczne. Wydatki sklasyfikowane w tym rozdziale były przeznaczone na działalność Klubu Integracji Społecznej w tym na realizację zadań z zakresu prac społecznie użytecznych – 7 813,35

Refundacje z PUP w 2020 roku wykazane w dochodach wynosiły:

- z tytułu wynagrodzeń – 13 071,24
- z tytułu prac społecznie użytecznych – 4 763,70

12 Rozdział 85395 – Pozostała działalność

Plan pierwotny	Plan po zmianach	Wykonanie	Wskaźnik wykonalności w %
0,00	450 413,43 dofinan.	391 210,31	86,86

98 000,00	98 000,00 wkł.wł.	98 000,00	100,00
-----------	-------------------	-----------	--------

Rozdział 85395 został utworzony w miesiącu sierpniu 2019 roku do realizacji projektu zgodnie z Umową o dofinansowanie projektu konkursowego w ramach Regionalnego Programu Operacyjnego Województwa Warmińsko-Mazurskiego na lata 2014-2020.

Numer i nazwa Osi priorytetowej: RPWM.11.00.00 Włączenie społeczne.

Numer i nazwa Działania: RPWM.11.01.00 „Aktywne włączenie, w tym z myślą o promowaniu równych szans oraz aktywnego uczestnictwa i zwiększaniu szans na zatrudnienie”.

Numer i nazwa Poddziałania: RPWM.11.01.01 Aktywizacja społeczna i zawodowa osób wykluczonych oraz zagrożonych wykluczeniem społecznym.

Tytuł projektu: „Organizacja warsztatów i działań edukacyjnych, zawodowych, społecznych dla osób zagrożonych wykluczeniem społecznym z terenu rewitalizowanego”.

Projekt do realizacji w latach 2019 – 2020 na łączną wartość 651 112,50, w tym środki UE 553 112,50 i środki własne budżetu gminy 98 000,00.

Wydatkowanie przedstawia się następująco:

- a) w 2019 r. wyłącznie ze środków UE 102 699,07
- b) w 2020 r. ze środków UE 391 210,31 i środki własne budżetu gminy 98 000,00.

III Dział 855 – Rodzina

1 Rozdział 85501 – Świadczenie wychowawcze

Plan pierwotny	Plan po zmianach	Wykonanie	Wskaźnik wykonalności w %
19 649 420,00	20 292 631,00	20 292 533,15	99,99

Rozdział jest przeznaczony na realizację przez gminy świadczeń wychowawczych 500+. Koszty obsługi tego zadania wynosiły 0,85%. Zadania zlecone realizowane są ze środków przyznawanych decyzjami Wojewody Warmińsko-Mazurskiego.

W 2020 roku MOPS dokonał zwrotów nienależnie pobranych świadczeń na kwotę – 11 122,88 oraz odsetki od nienależnie pobranych świadczeń na kwotę – 1 638,25

2 Rozdział 85502 – Świadczenia rodzinne, świadczenie z funduszu alimentacyjnego oraz składki na ubezpieczenia emerytalne i rentowe z ubezpieczenia społecznego

Plan pierwotny	Plan po zmianach	Wykonanie	Wskaźnik wykonalności w %
80 000,00 zad. wł.	90 000,00	89 752,99	99,73
8 391 660,00 zad. zł.	8 451 001,00	8 450 975,36	99,99

Zwiększenia planu na zadaniach zleconych były dokonywane decyzjami Wojewody Warmińsko-Mazurskiego. Natomiast na zadaniach własnych po dochodach, o których mowa w art. 27 ust. 4 ustawy z dnia 07 września 2007 r. o pomocy osobom uprawnionym do alimentów.

Wydatki bieżące poniesiono na:

§-nazwa	Zadania własne	Zadania zlecone
3020-Wydatki osobowe niezaliczone do wynagrodzeń	0,00	0,00
3110-Świadczenia społeczne	0,00	8 215 628,36
4010-Wynagrodzenia osobowe pracowników	63 906,10	170 444,85
4040-Dodatkowe wynagrodzenie roczne	2 480,35	17 149,89
4110-Składki na ubezpieczenia społeczne	11 522,88	31 354,97
4120-Składki na Fundusz Pracy	1 324,76	4 322,65
4210-Zakup materiałów i wyposażenia (materiały biurowe)	2 000,00	8 974,12
4280-Zakup usług zdrowotnych (badania lekarskie)	0,00	0,00
4300-Zakup usług pozostałych (usługi pocztowe, porto)	4 928,13	0,00
4430-Różne opłaty i składki (koszty egzekucyjne)	41,25	0,00
4440-Odpisy na ZFŚS	3 100,52	3 100,52
4700-Szkolenia pracowników	449,00	0,00
Razem:	89 752,99	8 450 975,36

W 2020 roku MOPS dokonał zwrotów nienależnie pobranych świadczeń na kwotę – 35 344,89 oraz odsetki od nienależnie pobranych świadczeń na kwotę – 2 111,32.

3 Rozdział 85503 – Karta Dużej Rodziny

Plan pierwotny	Plan po zmianach	Wykonanie	Wskaźnik wykonalności w %
0,00	911,00	781,00	85,73

Zadania zlecone realizowane są ze środków przyznawanych decyzjami Wojewody Warmińsko-Mazurskiego. W ramach rządowego programu był wypłacony dodatek specjalny wraz z pochodnymi dla pracownika za obsługę wniosków rodzin wielodzietnych, którym wydano Kartę Dużej Rodziny.

4 Rozdział 85504 – Wspieranie rodziny

Plan pierwotny	Plan po zmianach	Wykonanie	Wskaźnik wykonalności w %
57 075,00 zad. wł. 700 954,00 zad. zł.	49 537,13 703 700,00	45 821,77 703 700,00	92,50 100,00

Z zadań własnych finansowany jest asystent rodziny.

Natomiast plan na zadaniach zleconych został zwiększony na realizację rządowego programu „Dobry start”. Koszty obsługi wynoszą 10,00 złotych od dziecka.

5 Rozdział 85508 – Rodziny zastępcze

Plan pierwotny	Plan po zmianach	Wykonanie	Wskaźnik wykonalności w %
344 829,00	273 669,00	259 174,80	94,70

Zmniejszenie planu w tym rozdziale było skutkiem powrotu dzieci do rodziny biologicznej oraz ukończenia 18 lat przez dzieci przebywających w placówkach. Na dzień 31.12.2020 roku przebywa w pieczy zastępczej trzydzieści jeden dzieci, za które MOPS ponosi odpłatność.

6 Rozdział 85513 – Składki na ubezpieczenie zdrowotne opłacane za osoby pobierające niektóre świadczenia rodzinne, zgodnie z przepisami ustawy o świadczeniach rodzinnych oraz za osoby pobierające zasiłki dla opiekunów, zgodnie z przepisami ustawy z dnia 4 kwietnia 2014 r. o ustaleniu i wypłacie zasiłków dla opiekunów.

Plan pierwotny	Plan po zmianach	Wykonanie	Wskaźnik wykonalności w %
63 935,00 zad. zł.	86 006,00	86 005,35	99,99

Wydatki bieżące zrealizowano na opłacenie składek zdrowotnych za osoby pobierające niektóre świadczenia rodzinne.

IV Dział 921 – Kultura i ochrona dziedzictwa narodowego

1 Rozdział 92195 – Pozostała działalność

Plan pierwotny	Plan po zmianach	Wykonanie	Wskaźnik wykonalności w %
34 400,00	28 773,15	27 897,96	96,96

MOPS w okresie od 01 stycznia do 31 grudnia 2020 roku zrealizował wszystkie zaplanowane we wnioskach o przyznanie środków z funduszu sołeckiego przedsięwzięcia.

Środki wydatkowano na niżej wymienione sołectwa:

- Grzegórzki – 899,00
- Magdaleniec - 4 678,00
- Kanigowo - 11 160,14
- Zagrzewo - 4 199,99
- Łyna - 6 960,83

DOCHODY

I Dział 700 – Gospodarka mieszkaniowa

1 Rozdział 70005 – Gospodarka gruntami i nieruchomościami

Plan pierwotny	Plan po zmianach	Wykonanie	Wskaźnik wykonalności w %
5 000,00	5 000,00	10 489,97	209,80

Dochody pochodziły z najmu lokali:

- MOPS – 8 959,97
- świetlice w Bolejnach - 1 530,00

II Dział 758 – Różne rozliczenia

1 Rozdział 75814 – Różne rozliczenia finansowe

Plan pierwotny	Plan po zmianach	Wykonanie	Wskaźnik wykonalności w %
10 000,00	4 000,00	3 055,82	76,40

Dochody pochodziły z tytułu kapitalizacji odsetek na rachunkach bankowych.

III Dział 851 – Ochrona zdrowia

1 Rozdział 85154 – Przeciwdziałanie alkoholizmowi

Plan pierwotny	Plan po zmianach	Wykonanie	Wskaźnik wykonalności w %
1 700,00	1 393,43	1 393,43	100,00

Dochody w tym rozdziale pochodziły z tytułu:

- rozliczenia eksploatacji i administracji za 2019 r. świetlice Bartoszki – 193,43
- za media MGBP- 1 200,00

IV Dział 852 – Pomoc społeczna

1 Rozdział 85202 – Domy pomocy społecznej

Plan pierwotny	Plan po zmianach	Wykonanie	Wskaźnik wykonalności w %
9 232,00	14 232,00	15 267,97	107,28

Dochody pochodzą z tytułu zawarcia umów z dziećmi podopiecznych znajdujących się w DPS do dobrowolnego wnoszenia świadczenia finansowego, oraz podopiecznej umieszczonej w Rodzinnym Domu Pomocy wnoszącej odpłatność w wysokości 70 % dochodu.

2 Rozdział 85219 – Ośrodki pomocy społecznej

Plan pierwotny	Plan po zmianach	Wykonanie	Wskaźnik wykonalności w %
142 100,00	136 660,17	126 936,91	92,89

W wykonaniu mieszczą się następujące dochody:

- wpłaty za obiady –	111 311,28
- wpłaty za sprzedaż złomu –	200,99
- wynagrodzenie za terminowe wpłaty dla płatnika podatku –	647,00
- wynagrodzenie za terminowe wpłaty dla płatnika składek ZUS –	155,87
- wpłaty za wodę i ścieki przez CUW –	974,40
- kształcenie ustawiczne PUP	4 087,20
- odszkodowanie	9 560,17

3 Rozdział 85220 - Jednostki specjalistycznego poradnictwa, mieszkania chronione i ośrodki interwencji kryzysowej

Plan pierwotny	Plan po zmianach	Wykonanie	Wskaźnik wykonalności w %
10 000,00	13 000,00	15 582,63	119,87

Dochody w tym rozdziale pochodzą z tytułu:

- ponoszenia odpłatności za pobyt w mieszkaniach chronionych -	15 530,55
- koszty upomnienia -	11,60
- odsetki -	40,48

4 Rozdział 85228 – Usługi opiekuńcze i specjalistyczne usługi opiekuńcze

Plan pierwotny	Plan po zmianach	Wykonanie	Wskaźnik wykonalności w %
80 000,00	120 000,00	148 919,42	124,10

Dochody pochodzą z odpłatności za usługi opiekuńcze.

5 Rozdział 85295 – Pozostała działalność

Plan pierwotny	Plan po zmianach	Wykonanie	Wskaźnik wykonalności w %
29 952,00	20 995,60	22 574,59	107,52

W wykonaniu mieszczą się następujące dochody:

- refundacje z PUP z tytułu wynagrodzeń –	13 071,24
- refundacje z PUP z tytułu prac społecznie użytecznych –	4 763,70
- odpłatność za schronienie -	4 728,05
- koszty upomnienia -	11,60

V Dział 855 – Rodzina

1 Rozdział 85501 – Świadczenie wychowawcze

Plan pierwotny	Plan po zmianach	Wykonanie	Wskaźnik wykonalności w %
12 100,00	13 600,00	12 772,73	93,92

Dochody w tym rozdziale pochodziły z tytułu:

- zwrotów kosztów upomnienia –	11,60
- odsetek od nienależnie pobranych świadczeń –	1 638,25
- zwrotów nienależnie pobranych świadczeń –	11 122,88

2 Rozdział 85502 - Świadczenia rodzinne, świadczenie z funduszu alimentacyjnego oraz składki na ubezpieczenia emerytalne i rentowe z ubezpieczenia społecznego

Plan pierwotny	Plan po zmianach	Wykonanie	Wskaźnik wykonalności w %
119 100,00	148 600,00	151 427,17	101,90

Dochody w tym rozdziale pochodziły z tytułu:

- zwrotów kosztów upomnienia –	46,40
- odsetek od nienależnie pobranych świadczeń –	2 111,32
- zwrotów nienależnie pobranych świadczeń –	35 344,89
- zwrotów od komornika FA należnego gminie –	91 648,76
- zwrotów od komornika Zaliczki Alimentacyjnej –	22 275,80

3 Rozdział 85503 – Karta Dużej Rodziny

Plan pierwotny	Plan po zmianach	Wykonanie	Wskaźnik wykonalności w %
0,00	5,00	3,83	76,60

Dochody za duplikat Karty Dużej Rodziny.