



**SPRAWOZDANIE Z FUNKCJONOWANIA
MIEJSKIEGO OŚRODKA POMOCY SPOŁECZNEJ
W 2017 ROKU**

SPIS TREŚCI

1. PODSTAWY PRAWNE FUNKCJONOWANIA MIEJSKIEGO OŚRODKA POMOCY SPOŁECZNEJ W NIDZICY	3
2. STRUKTURA ORGANIZACYJNA OŚRODKA	5
3. KLIENCI MIEJSKIEGO OŚRODKA POMOCY SPOŁECZNEJ W NIDZICY	9
4. OPIS REALIZACJI ZADAŃ POMOCY SPOŁECZNEJ	12
5. ŚWIADCZENIA PIENIĘŻNE	13
6. ŚWIADCZENIA NIEPIENIĘŻNE	14
7. ZADANIA WŁASNE GMINY I ZADANIA ZLECONE GMINIE	16
8. REALIZACJA ŚWIADCZEŃ RODZINNYCH	17
9. REALIZACJA ŚWIADCZEŃ Z FUNDUSZU ALIMENTACYJNEGO	18
10. ŚWIADCZENIA WYCHOWAWCZE-500+	19
11. KARTA DUŻEJ RODZINY	20
12. STATYSTYKA ILOŚCIOWO-WARTOŚCIOWA DODATKÓW MIESZKANIOWYCH	21
13. DODATEK ENERGETYCZNY	22
14. DZIAŁALNOŚĆ ŚWIETLIC ZNAJDUJĄCYCH SIĘ W STRUKTURACH MOPS	22
15. DZIAŁALNOŚĆ DZIENNEGO DOMU POMOCY	25
16. DZIAŁANIA NA RZECZ OSÓB BEZDOMNYCH	27
17. DZIAŁALNOŚĆ KLUBU INTEGRACJI SPOŁECZNEJ	28
18. REALIZACJA GMINNEGO PROGRAMU PROFILAKTYKI, ROZWIĄZYWANIA PROBLEMÓW ALKOHOLOWYCH I NARKOMANII	31
19. ZESPÓŁ INTERDYSCYPLINARNY	37
20. POZYSKIWANIE ŚRODKÓW	39
21. WSPÓŁPRACA	40
22. DOBRE PRAKTYKI	40
23. INFORMACJA OPISOWA Z REALIZACJI RZECZOWEGO WYKONANIA WYDATKÓW I DOCHODÓW ZA 2016 ROK W MIEJSKIM OŚRODKU POMOCY SPOŁECZNEJ	42
24. POTRZEBY W ZAKRESIE POMOCY SPOŁECZNEJ NA ROK 2017	56

1. PODSTAWY PRAWNE FUNKCJONOWANIA MIEJSKIEGO OŚRODKA POMOCY SPOŁECZNEJ W NIDZICY

Miejski Ośrodek Pomocy Społecznej przy ul. Kolejowej 5 w Nidzicy realizuje zadania w oparciu o podstawowy akt prawny, jakim jest *Ustawa o pomocy społecznej z dnia 12 marca 2004* (tj. Dz.U. z 2017r., poz. 1769 ze zm.) i obowiązujące rozporządzenia Ministra Pracy i Polityki Społecznej oraz inne wynikające z ustaw:

1. ustawy z dnia 8 marca 1990 r. o samorządzie gminnym (tj. Dz. U. z 2017 r., poz. 1875 ze zm.),
2. ustawy z dnia 27 sierpnia 2009 r. o finansach publicznych (tj. Dz. U. 2017, poz. 2077 ze zm.),
3. ustawy z dnia 29 września 1994 r. o rachunkowości (tj. Dz. U. z 2017 r., poz. 2342 ze zm.),
4. ustawy z dnia 21 listopada 2008 r. o pracownikach samorządowych (tj. Dz. U. z 2016r., poz. 902 ze zm.)
5. ustawy z dnia 28 listopada 2003 r. o świadczeniach rodzinnych (tj. Dz. U. z 2017r. poz. 1952 ze zm.),
6. ustawy z dnia 7 września 2007 r. o pomocy osobom uprawnionym do alimentów (tj. Dz. U. z 2017 r. poz. 489 ze zm.),
7. ustawy z dnia 13 czerwca 2003 r. o zatrudnieniu socjalnym (tj. Dz. U. z 2016 r. poz. 1828 ze zm.),
8. ustawy z dnia 20 kwietnia 2004 r. o promocji zatrudnienia i instytucjach rynku pracy (tj. Dz. U. z 2017 r. poz. 1065 ze zm.),
9. ustawy z dnia 29 stycznia 2004 r. Prawo zamówień publicznych (tj. Dz. U. z 2017r., poz. 1579 ze zm.),
10. ustawy z dnia 19 sierpnia 1994 r. o ochronie zdrowia psychicznego (tj. Dz. U. z 2017 r., poz. 882 ze zm.),
11. ustawy z dnia 26 października 1982 r. o wychowaniu w trzeźwości i przeciwdziałaniu alkoholizmowi (tj. Dz. U. z 2016 r., poz. 487 ze zm.),
12. Ustawy z dnia 29 lipca 2005 r. o przeciwdziałaniu narkomanii (tj. Dz. U. z 2017 r., poz. 783 ze zm.),
13. ustawy z dnia 27 sierpnia 1997 r. o rehabilitacji zawodowej i społecznej oraz zatrudnieniu osób niepełnosprawnych (tj. Dz. U. z 2016 r., poz. 2046 ze zm.),

14. ustawy z dnia 29 lipca 2005 r. o przeciwdziałaniu przemocy w rodzinie (Dz. U. z 2015r., poz. 1390)
15. Ustawy z dnia 9 czerwca 2011r. o wspieraniu rodziny i systemie pieczy zastępczej (tj. Dz. U. z 2017 r. poz. 2217 ze zm.)
16. Ustawy z dnia 11 lutego 2016 r. o pomocy państwa w wychowaniu dzieci (Dz.U. z 2017r., poz. 1851 ze zm.),
17. pozostałych ustaw,
18. Uchwał Rady Miejskiej w Nidzicy,
19. Zarządzeń Burmistrza Nidzicy,
20. Zarządzeń Dyrektora MOPS w Nidzicy,
21. Statutu Miejskiego Ośrodka Pomocy Społecznej.

Ponadto Ośrodek swoje działania realizował w oparciu o następujące programy opracowane we własnym zakresie:

- Strategia Rozwiązywania Problemów Społecznych Gminy Nidzica na lata 2010-2020,
- Program Przeciwdziałania Przemocy w Rodzinie oraz Ochrony Ofiar Przemocy w Rodzinie Gminy Nidzica na lata 2016-2020,
- Gminny Program Ochrony Zdrowia Psychicznego na lata 2016-2020,
- Program Wspierania Rodziny w Gminie Nidzica na lata 2016-2018,
- Gminny Program Profilaktyki, Rozwiązywania Problemów Alkoholowych i Narkomanii na 2017rok.

2. STRUKTURA ORGANIZACYJNA OŚRODKA

Informacja dot. zatrudnienia pracowników w Miejskim Ośrodku Pomocy Społecznej w Nidzicy

Stan na dzień 31.12.2017 r.

Ogółem zatrudnieni: 70 osób w tym:

1) Zatrudnienie wg struktury organizacyjnej – **61 osób tj. 57 etatów**

1) Zatrudnieni w ramach przygotowania zawodowego, pracownicy zatrudnieni na czas zastępstwa za pracowników przebywających na urlopach: macierzyńskich, wychowawczych – 10 osób

Dyrektor – (1 osoba)

Dział Świadczeń Rodziny - (7 osób)

- kierownik (1)
- Stanowiska pracy ds. świadczeń rodzinnych (2)
- Stanowiska pracy ds. funduszu alimentacyjnego (2)
- Stanowiska pracy ds świadczeń wychowawczych (2)

Dział Organizacyjno - Administracyjny - (9 osób)

- Kierownik działu Organizacyjno – Administracyjnego (1)
- Stanowisko pracy ds. organizacyjnych, kadr i bhp (1)
- Stanowisko pracy ds. administracyjno - gospodarczych (1)
- Stanowisko pracy ds. administracyjnych (1)
- robotnik gospodarczy (2)
- robotnik gospodarczy / Program 50+ (1)
- kierowca konserwator (1)

Dział Pomocy Środowiskowej (14 osób)

- Starszy specjalista pracy socjalnej - koordynator (1)
- Stanowisko pracy socjalnej -(10)
- Asystent Rodziny (1)
- Starszy Specjalista ds. sprawozdawczości i analiz i statystyk w zakresie zadań pomocy społecznej oraz pozyskiwania środków finansowanych ze źródeł zewnętrznych (1)
- stanowisko ds. dodatków mieszkaniowych i energetycznych(1)

Klub integracji społecznej - (2 osoby)

- Pomoc Biurowa (1)
- Starszy Specjalista ds. osób bezrobotnych w KIS (1)

Dział Pomocy Instytucjonalnej (21 osób)

- Kierownik Działu Pomocy Instytucjonalnej (1)
- Intendent - magazynier (1)
- kucharka (2)
- Pomoc Kuchenna (1)
- Instruktor terapii zajęciowej (0,75)
- Stanowiska pracy z dziećmi (10,125)

Dział Finansowo - Księgowy (6 osób)

- Główny księgowy (1)
- Stanowiska pracy ds. finansowych (3,75)
- Kasjer (1)

Samodzielne stanowiska pracy (3 osoby)

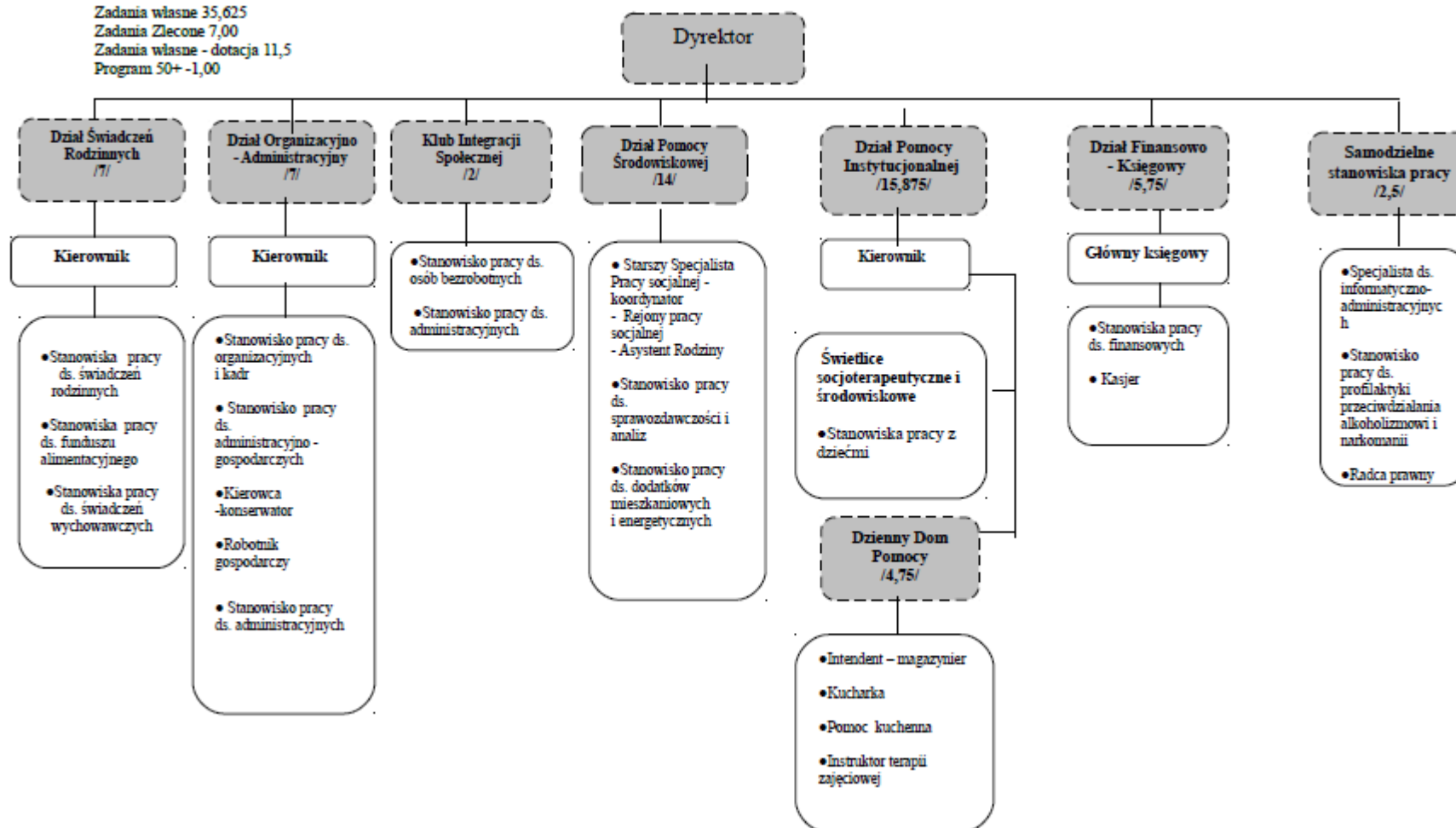
- 1) Stanowisko pracy ds. profilaktyki przeciwdziałania alkoholizmowi i narkomanii (1)
- 2) Specjalista spraw informatyczno – administracyjnych (1)
- 3) Radca prawny -0,5 etatu

1) Pracownicy zatrudnieni w celu przygotowania zawodowego (młodociani) – 4 osoby

2) Pracownicy zatrudnieni na czas zastępstwa za pracowników przebywających na urlopach: macierzyńskich, wychowawczych - 6 osób

SCHEMAT STRUKTURY ORGANIZACYJNEJ MOPS NIDZICA OBOWIĄZUJĄCY OD 01 WRZEŚNIA 2016 r.

Zadania własne 35,625
 Zadania Zlecone 7,00
 Zadania własne - dotacja 11,5
 Program 50+ -1,00



Niezbędnym warunkiem prawidłowej realizacji zadań pomocy społecznej jest posiadanie dobrego zespołu pracowników wyposażonego w specjalistyczną wiedzę i doświadczenie. Ustawa o pomocy społecznej określa, kto może zostać pracownikiem socjalnym. Zgodnie z art. 116 ust. 1 może to być osoba, która posiada dyplom ukończenia kolegium pracowników służb społecznych lub ukończyła studia wyższe na kierunku praca socjalna, lub do dnia 31 grudnia 2013 r. ukończyła studia wyższe o specjalności przygotowującej do zawodu pracownika socjalnego na jednym z kierunków: pedagogika, pedagogika specjalna, politologia, polityka społeczna, psychologia, socjologia lub nauki o rodzinie.

Tabela Nr 1. Poziom wykształcenia pracowników Miejskiego Ośrodka Pomocy Społecznej w Nidzicy

Lp.	Poziom wykształcenia	Liczba osób
1	Wyższe	47
	z tego:	
	licencjackie	18
	magisterskie	29
2	Średnie	7
3	Policealne	8
4	Zasadnicze zawodowe	1
5	Podstawowe	7

Źródło: Opracowanie własne MOPS

W ostatnich latach można obserwować stały wzrost liczby realizowanych przez pomoc społeczną zadań, co wiąże się z koniecznością stałego doskonalenia zawodowego, poszerzania posiadanej wiedzy i umiejętności. Rosnące wymagania w stosunku zarówno do pracowników socjalnych, jak i pracowników obsługi administracyjno-finansowej Ośrodka, zaowocowały wzrostem poziomu wykształcenia kadry w ostatnich latach. Część pracowników Ośrodka nadal podnosi swoje kwalifikacje.

Pracownicy Ośrodka w 2017 r. uczestniczyli w różnego rodzaju kursach, szkoleniach, konferencjach oraz seminariach organizowanych przez firmy zewnętrzne, a także przez Miejski Ośrodek Pomocy Społecznej. Szkolenia i studia podyplomowe w których uczestniczyli pracownicy:

- 1) Podatek Vat w JST – nowe regulacje
- 2) Pomoc społeczna a ochrona zdrowia psychicznego 2017
- 3) Spotkanie sieci kooperacji podmiotów reintegracyjnych KIS, CIS, ZAZ, WTZ
- 4) Obliczanie wynagrodzeń 2017

- 5) Najnowsze zmiany w świadczeniach wychowawczych (500+) świadczeniach rodzinnych i świadczeniach z funduszu alimentacyjnego, wprowadzane od 01 sierpnia 2017r. ustawą o zmianie niektórych ustaw związanych z systemami wsparcia rodzin
- 6) Studium wykonalności i biznesplan w ramach Regionalnego Programu Operacyjnego Województwa – Mazurskiego na lata 2014-2020 (RPO WiM)
- 7) Fundusz alimentacyjny w praktyce – aktualności 2017
- 8) Zamówienia Publiczne w praktyce – warsztat dla osób przygotowujących postępowanie i członków komisji przetargowych
- 9) Praktyczne aspekty wydawania decyzji w sprawie dodatku mieszkaniowego w świetle zmian w KPA według stanu na dzień 1 września 2017r.
- 10) ZUS 2017
- 11) Karta Dużej Rodziny po zmianach 2017
- 12) Komunikacja z trudnym klientem pomocy społecznej i reagowanie w sytuacjach zagrażających bezpieczeństwu pracownika i managera
- 13) Praktyczne aspekty wydawania decyzji w sprawie Dodatku mieszkaniowego
- 14) warsztaty dla wychowawców pracujących na świetlicach środowiskowych i socjoterapeutycznych wchodzących w strukturę MOPS w Nidzicy, podwyższających wiedzę i umiejętności wychowawców w zakresie opracowywania narzędzi do przeprowadzenia diagnoz dzieci i młodzieży, w zakresie prowadzenia procesu i procedury przyjęcia dzieci na świetlice zgodnie z obowiązującymi standardami i przepisami
- 15) Asystentura rodziny w zakresie wsparcia kobiet w ciąży i rodzin
- 16) Zmiany w Kodeksie Postępowania Administracyjnego
- 17) Świadczenia wychowawcze 500+
- 18) Fundusz alimentacyjny w praktyce – aktualności 2017
- 19) Oprogramowanie do obsługi świadczeń wychowawczych i świadczeń rodzinnych
- 20) Komunikacja z trudnym klientem pomocy społecznej i reagowanie w sytuacjach zagrażających bezpieczeństwu pracownika i managera OPS
- 21) Warsztaty „Razem dla dziecka i rodziny”
- 22) Warsztaty „Świadomy wychowawca”
- 23) Komunikacja z trudnym klientem
- 24) Jednorazowe świadczenia w wysokości 4 tyś na podstawie tzw. ustawy „Za życiem”
- 25) Ustawa o pomocy społecznej – nowelizacja
- 26) Księgowość i sprawozdawczość programu 500 plus, świadczeń rodzinnych, funduszu alimentacyjnego w roku 2017
- 27) warsztat dla Wychowawców świetlic w zakresie logopedii
- 28) warsztaty „gry i zabawy w pracy z dzieckiem i rodziną”
- 29) warsztaty dla wychowawców „ Umiejętności prowadzenia rozmów z dzieckiem i nastolatkiem”
- 29) studia podyplomowe: socjoterapia
- 30) studia podyplomowe: mediacje i inne alternatywne formy rozwiązywania sporów

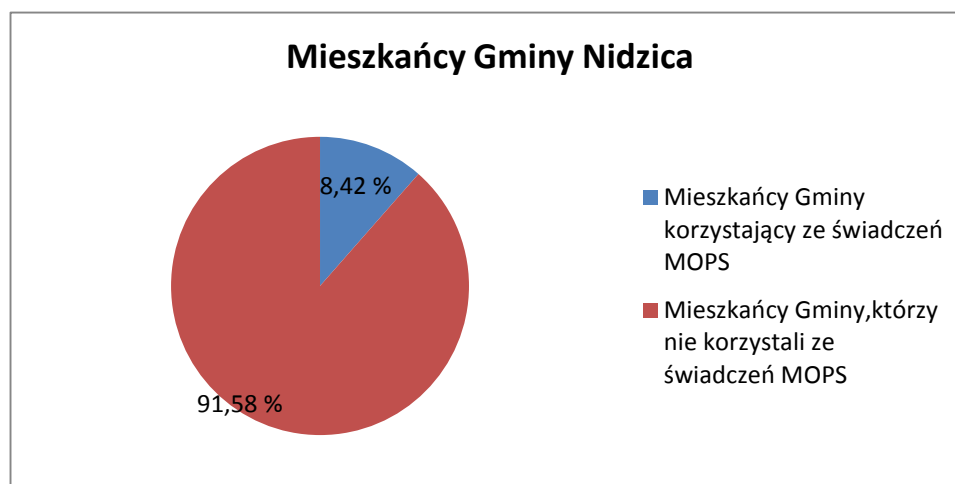
31) studia podyplomowe: psychoterapia uzależnień

32) specjalizacja pierwszego stopnia w zawodzie pracownika socjalnego.

3. KLIENCI MIEJSKIEGO OŚRODKA POMOCY SPOŁECZNEJ W NIDZICY

Gmina Nidzica położona jest w województwie Warmińsko- Mazurskim. Gmina liczy 21.070 mieszkańców (UM, stan na dzień 31.12.2017 r.). Spośród nich system pomocy społecznej w 2017 roku objął wsparciem **805 rodzin, w których było 1.775 osób.**

Wykres Nr 2. Porównanie liczby beneficjentów pomocy społecznej i liczby mieszkańców Gminy Nidzica w 2017 roku.



Źródło: Opracowanie własne MOPS

Ustawa o pomocy społecznej nakłada na gminę obowiązek udzielania pomocy osobom i rodzinom znajdującym się w trudnej sytuacji życiowej. Pomocy społecznej udziela się w szczególności z powodu: ubóstwa, sieroctwa, bezdomności, bezrobocia, niepełnosprawności, długotrwałej lub ciężkiej choroby, przemocy w rodzinie, potrzeby ochrony ofiar handlu ludźmi, potrzeby ochrony macierzyństwa lub wielodzietności, bezradności w sprawach opiekuńczo-wychowawczych i prowadzenia gospodarstwa domowego, zwłaszcza w rodzinach niepełnych lub wielodzietnych, braku umiejętności w przystosowaniu do życia młodzieży opuszczającej całodobowe placówki opiekuńczo-wychowawcze, trudności w integracji cudzoziemców, którzy uzyskali w Rzeczypospolitej Polskiej status uchodźcy lub ochronę uzupełniającą, trudności w przystosowaniu do życia po zwolnieniu z zakładu karnego, alkoholizmu lub narkomanii, zdarzenia losowego i sytuacji kryzysowej oraz klęski żywiołowej lub ekologicznej.

Dominującym powodem przyznawania świadczeń pomocy społecznej w ubiegłym roku była długotrwała lub ciężka choroba. Kolejnymi najczęściej występującymi powodami udzielania świadczeń były: niepełnosprawność, ubóstwo, bezrobocie, bezradność w sprawach opiekuńczo-wychowawczych.

Powody trudnych sytuacji życiowych klientów Miejskiego Ośrodka Pomocy Społecznej w Nidzicy przedstawia poniższa tabela.

Tabela Nr 2. Powody przyznawania pomocy w 2017 roku.

<i>Powód trudnej sytuacji życiowej</i>	<i>Liczba rodzin</i>	<i>Liczba osób w rodzinie</i>
Ubóstwo	262	584
Bezdomność	32	36
Potrzeba ochrony macierzyństwa	96	464
Wielodzietność	67	380
Bezrobocie	239	625
Niepełnosprawność	320	642
Długotrwała lub ciężka choroba	502	981
Bezradność w sprawach opiekuńczo -wychowawczych i prowadzenia gospodarstwa domowego, w tym:	145	539
Bezradność w sprawach opiekuńczo – wychowawczych i prowadzenia gospodarstwa domowego – rodzina niepełna	105	318
Bezradność w sprawach opiekuńczo – wychowawczych i prowadzenia gospodarstwa domowego – rodzina wielodzietna	45	254
Alkoholizm	60	125
Narkomania	2	5
Trudności w przystosowaniu do życia po opuszczeniu zakładu karnego	7	13
Zdarzenia losowe	1	2
Sytuacja kryzysowa	3	4
Przemoc w rodzinie	6	18

Źródło: Opracowanie własne MOPS

Powyżej zamieszczone zostały szczegółowe dane dotyczące liczby osób i rodzin w poszczególnych grupach. Wymienione w ustawie dysfunkcje, z powodu których przyznawana była pomoc, mogły współwystępować ze sobą i z tego względu liczby osób i rodzin nie sumują się.

Najwięcej rodzin objętych pomocą społeczną zamieszkiwało miasto Nidzica. Z **805** rodzin z gminy **487 rodzin mieszkało w mieście**. Pozostałe **318** rodzin **zamieszkiwało gminne wsie**. Ze wszystkich rodzin najczęściej stanowiły rodziny jednoosobowe – 403 rodziny.

Tabela Nr 3. Liczba osób korzystających ze świadczeń pomocy z podziałem ze względu na ilość osób w rodzinie zamieszkałych w mieście.

Ilość osób w rodzinie	Ilość rodzin
1	289
2	77
3	56
4	30
5	15
6 i więcej	20
Razem:	487

Źródło: Opracowanie własne MOPS

Tabela Nr 4. Liczba osób korzystających ze świadczeń pomocy z podziałem ze względu na ilość osób w rodzinie zamieszkałych na wsi.

Ilość osób w rodzinie	Ilość rodzin
1	114
2	67
3	40
4	45
5	37
6 i więcej	15

Razem:	318
---------------	------------

Źródło: Opracowanie własne MOPS

4. OPIS REALIZACJI ZADAŃ POMOCY SPOŁECZNEJ

Do podstawowych zadań pomocy społecznej należą: wspieranie osób i rodzin w wysiłkach zmierzających do zaspokojenia niezbędnych potrzeb życiowych i umożliwienie im życia w warunkach odpowiadających godności człowieka, a także zapobieganie trudnym sytuacjom życiowym przez podejmowanie działań mających na celu usamodzielnienie osób i rodzin oraz ich integrację ze środowiskiem. Osiąganiu wyznaczonych celów służy udzielanie pomocy:

- finansowej;
- rzeczowej;
- usługowej;
- poradnictwa;
- pracy socjalnej.

Świadczenia pieniężne przyznawane są z systemu pomocy społecznej pod warunkiem spełnienia jednocześnie dwóch kryteriów. Konieczne jest występowanie jednej z okoliczności wskazującej na trudną sytuację życiową tj. bezrobocia, niepełnosprawności, wielodzietności, potrzeby ochrony macierzyństwa, sieroctwa, bezdomności i innych wskazanych w ustawie o pomocy społecznej oraz spełnienie kryterium dochodowego. W 2017r. kryterium dochodowe ustalone dla celów pomocy społecznej wynosiło:

- **na osobę samotnie gospodarującą – 634 zł netto,**
- **na każdą osobę w rodzinie – 514 zł netto.**

Rodzaj, forma i rozmiar przyznawanego świadczenia powinny być odpowiednie do okoliczności uzasadniających udzielenie wsparcia. Osoby (rodziny), których dochód przekracza powyższe kryterium dochodowe, a znalazły się w szczególnie trudnej sytuacji życiowej, również mogą ubiegać się o pomoc finansową z pomocy społecznej.

Środki na realizację zadań pomocy społecznej, które dzieli się odpowiednio na własne i zlecone, pochodzą z:

- budżetu gminy;
- budżetu państwa;
- dotacji pozabudżetowych.

5. ŚWIADCZENIA PIENIĘŻNE

W 2017 roku Miejski Ośrodek Pomocy Społecznej realizował następujące świadczenia pieniężne:

1) Zasiłek okresowy

Świadczenie przysługuje na podstawie art. 38 ustawy o pomocy społecznej i adresowane jest do osób i rodzin bez dochodów lub o dochodach niższych niż ustawowe kryterium oraz zasobach pieniężnych nie wystarczających na zaspokojenie niezbędnych potrzeb życiowych, zwłaszcza ze względu na długotrwałą chorobę, niepełnosprawność, bezrobocie, możliwość nabycia uprawnień do świadczeń z innych systemów zabezpieczenia społecznego. Minimalna wysokość zasiłku okresowego wynosi 50% różnicy między kryterium dochodowym :

- osoby samotnie gospodarującej a dochodem tej osoby;
- rodziny a dochodem tej rodziny.

Kwota zasiłku okresowego nie może być niższa niż 20 zł. Okres, na jaki przyznane zostanie to świadczenie, ustala ośrodek pomocy społecznej na podstawie okoliczności sprawy. Wypłata zasiłku jest obowiązkowym zadaniem własnym gminy, dotowanym z budżetu państwa.

Zasiłek okresowy w 2017 roku przyznano 243 osobom.

2) Zasiłek celowy i specjalny zasiłek celowy

Zasiłek celowy jest świadczeniem fakultatywnym przyznawanym na podstawie art. 39 ustawy o pomocy społecznej na zaspokojenie niezbędnej potrzeby życiowej, a w szczególności na pokrycie części lub całości kosztów zakupu żywności, leków i leczenia, opatu, odzieży, niezbędnych przedmiotów użytku domowego, drobnych remontów i napraw w mieszkaniu, a także kosztów pogrzebu.

W szczególnie uzasadnionych przypadkach, na podstawie art. 41 ustawy o pomocy społecznej, osobie albo rodzinie o dochodach przekraczających kryterium ustawowe może być przyznany specjalny zasiłek celowy - w wysokości nieprzekraczającej odpowiednio kryterium dochodowego osoby samotnie gospodarującej lub rodziny.

W 2017 r. przyznano zasiłek celowy dla łącznej liczby 569 osób, w tym 142 zasiłków specjalnych celowych.

Zasiłek celowy na pokrycie wydatków związanych ze zdarzeniem losowym wypłacono 1 rodzinie.

Z pomocy w ramach Rządowego Programu „Pomoc Państwa w zakresie dożywiania” oraz środków własnych gminy skorzystało łącznie 1.272 osoby.

3) zasiłek stały

Jest to świadczenie o charakterze obowiązkowym przysługujące na podstawie art. 37 ustawy

o pomocy społecznej osobom niezdolnym do pracy z powodu wieku lub całkowicie niezdolnym do pracy, spełniającym kryterium dochodowe i stanowi uzupełnienie dochodu tych osób do kryterium ustawowego.

Kwota zasiłku nie może być niższa niż **30 zł** miesięcznie. W przypadku osoby samotnie gospodarującej ustalona została również maksymalna wysokość świadczenia w kwocie 604 zł. Wypłata zasiłków stałych należy również do katalogu obowiązkowych zadań własnych gminy. Na realizację zadania przekazywana jest dotacja celowa z budżetu państwa.

W 2017 roku w okresie od stycznia do końca grudnia **zasiłek stały** pobierało **147 osób** w tym samotnie gospodarujących **119** osób, pozostających w rodzinie **30** osób (niektóre osoby najpierw pozostawały w rodzinach, a następnie samotnie gospodarowały, stąd system wykazuje wyższą sumę).

6. ŚWIADCZENIA NIEPIENIĘŻNE

1) Praca socjalna

Świadczenie pomocy w postaci pracy socjalnej jest zadaniem własnym gminy o charakterze obowiązkowym i nie jest uzależnione od posiadanego przez osobę, rodzinę dochodu. **W 2017 r. pomocą w formie pracy socjalnej objętych zostało 417 rodzin, w których było 959 osób.** Praca socjalna jest świadczona na rzecz poprawy funkcjonowania osób i rodzin w ich środowisku społecznym.

Praca socjalna prowadzona jest:

- z osobami i rodzinami w celu rozwinięcia lub wzmocnienia ich aktywności i samodzielności życiowej;
- ze społecznością lokalną w celu zapewnienia współpracy i koordynacji działań instytucji i organizacji istotnych dla zaspokajania potrzeb członków społeczności.

Ponadto praca socjalna może być świadczona w oparciu o kontrakt socjalny, a więc umowę dwustronną zawieraną w formie pisemnej przez pracowników socjalnych z osobami korzystającymi z pomocy społecznej. W okresie sprawozdawczym zawarto **72 kontrakty socjalne**. Celem kontraktu jest ustalenie najbardziej skutecznej drogi wyjścia rodziny z trudnej sytuacji, w jakiej się znalazła, poprzez określenie zobowiązań i uprawnień stron. Zawarcie kontraktu socjalnego zmusza klienta do aktywnego uczestnictwa osoby w rozwiązywaniu i poprawie własnej trudnej sytuacji życiowej, a pracownikowi socjalnemu daje możliwość oceny efektów pracy, skuteczności kontraktu i korygowania określonych celów. Ustawa o pomocy społecznej określa skutki odmowy zawarcia kontraktu i niedotrzymania jego postanowień przez świadczeniobiorcę.

2) Poradnictwo specjalistyczne

Poradnictwo jest świadczone osobom i rodzinom, które mają trudności lub wykazują potrzebę wsparcia w rozwiązywaniu swoich problemów życiowych, bez względu na posiadany dochód.

- psycholog
- pedagog
- terapeuta

3) Zapewnienie posiłku

Zadaniem pomocy społecznej o charakterze obligatoryjnym jest zapewnienie jednego gorącego posiłku dziennie osobom tego pozbawionym. Realizacja zadania odbywała się głównie poprzez prowadzenie dożywiania dzieci w szkołach. Pomoc w formie posiłku może być przyznana bezpłatnie, jeżeli dochód osoby nie przekracza 150% kryterium dochodowego, czyli podwyższonego w stosunku do ogólnych zapisów ustawy o pomocy społecznej. Pomoc w formie posiłku jest udzielana ze szczególnym uwzględnieniem posiłku gorącego w celu zapewnienia zdrowego żywienia.

W 2017r. łącznie 460 osobom przyznano gorący posiłek w tym dla 352 dzieci.

4) Usługi Opiekuńcze

Osobom, które ze względu na wiek, chorobę lub niepełnosprawność wymagają częściowej opieki pomocy w zaspokajaniu niezbędnych potrzeb życiowych, mogą być przyznane usługi opiekuńcze świadczone w środowisku. Obejmują one pomoc w zaspokajaniu codziennych potrzeb życiowych, podstawową opiekę higieniczną, zaleconą przez lekarza pielęgnację oraz zapewnienie kontaktów z otoczeniem. Usługi opiekuńcze są zadaniami własnymi gminy o charakterze obowiązkowym.

Pomoc w formie usług opiekuńczych realizowana była na podstawie wydanych decyzji zgodnie z potrzebami występującymi w środowisku. Tę formę pomocy przyznano **57 osobom**. Pełen koszt jednej godziny w roku 2017 wynosił **17,10 zł**.

5) Domy pomocy społecznej

Domy pomocy społecznej świadczą usługi opiekuńcze, bytowe, zdrowotne, na poziomie obowiązującego standardu, osobom wymagającym całodobowej opieki z powodu wieku lub choroby. Kierowanie do domów pomocy społecznej i ponoszenie odpłatności za pobyt mieszkańca gminy w tym domu jest zadaniem własnym gminy o charakterze obowiązkowym. Opłaty za pobyt w domu pomocy społecznej ponoszą w kolejności:

- mieszkaniec domu w wysokości 70% swojego dochodu;
- małżonek, zstępni przed wstępnymi (jeżeli dochód na osobę jest wyższy niż 300% kryterium dochodowego, z tym, że kwota dochodu pozostająca po wniesieniu opłaty nie może być niższa niż 300 % kryterium dochodowego na osobę w rodzinie);
- gmina, z której osoba została skierowana do domu pomocy społecznej – do wysokości pełnego kosztu pobytu.

W 2017 roku w Domach Pomocy Społecznej przebywało **28 osób i 2 osoby przebywały w Rodzinnych Domach Pomocy.**

6) Sprawianie pogrzebu

Pomoc społeczna obejmuje obowiązek sprawienia pogrzebu w sposób ustalony przez gminę, zgodnie z wyznaniem zmarłego. Sprawienie pogrzebu przysługuje osobom zmarłym zamieszkałym lub przebywającym na terenie gminy, w stosunku do których nie ustalono osób zobowiązanych do sprawienia pogrzebu lub gdy osoby zobowiązane nie mają takich możliwości. Sprawienie pogrzebu jest zadaniem własnym gminy o charakterze obowiązkowym.

W 2017 roku przyznano jeden zasiłek **na pokrycie kosztów pogrzebu na kwotę 2.633,27 zł.**

Pomoc rzeczowa

Oprócz powyższej pomocy organizowana jest różnego rodzaju pomoc rzeczowa:

- pomoc w formie żywności pochodzącej z przedsięwziętych zbiórek organizowanych przez Ośrodek Pomocy Społecznej przy współpracy Polskiego Czerwonego Krzyża. Powyższe zbiórki organizowane są rokrocznie przed świętami Wielkanocnymi oraz Bożego Narodzenia . Podczas wielkanocnej i bożonarodzeniowej zbiórki żywności zebrano łącznie **1 839,15 kg żywności.**

Ośrodek jest uczestnikiem Programu Operacyjnego Pomoc Żywnościowa, w ramach którego w roku ubiegłym pomocą objęto 221 osób dla których wydano **4. 573,31 kg żywności.**

Przez cały rok klienci naszego ośrodka mieli możliwość korzystania z odzieży używanej, którą przekazują mieszkańcy naszego miasta i gminy wydawanej z magazynu, który w ramach współpracy z naszym Ośrodkiem jest w dyspozycji Polskiego Czerwonego Krzyża. Ośrodek uczestniczy w przekazywaniu użytecznych sprzętów domowego użytku ze środowiska dla podopiecznych : pralki, lodówki, meble itp. Ośrodek nie gromadzi ich, a jedynie przekazuje osobom potrzebującym adresy lub miejsca skąd mogą je odebrać.

7. ZADANIA WŁASNE GMINY I ZADANIA ZLECONE GMINIE

I. Świadczenia udzielane w ramach zadań zleconych gminie:

1. Zasiłek celowy na pokrycie wydatków związanych z klęską żywiołową lub ekologiczną.
2. Specjalistyczne usługi opiekuńcze dla osób z zaburzeniami psychicznymi.
3. Udzielanie pomocy cudzoziemcom.

II. Świadczenia udzielane w ramach zadań własnych gminy:

1. Zasiłek okresowy,
2. Zasiłek stały,
3. Zasiłek celowy,
4. Usługi opiekuńcze,
5. Dożywianie,
6. Pomoc rzeczowa,

7. Praca socjalna,
8. Poradnictwo specjalistyczne,
9. Kierowanie do Domów Pomocy Społecznej i ponoszenie odpłatności za pobyt,
10. Udzielanie schronienia,
11. Opłacanie składek na ubezpieczenie zdrowotne,
12. Opłacanie składki na ubezpieczenie emerytalne i rentowe za osobę, która zrezygnuje z zatrudnienia w związku z koniecznością sprawowania opieki nad długotrwale lub ciężko chorym członkiem rodziny.
13. Sprawianie pogrzebu.
14. świadczenie opieki zdrowotnej finansowanej ze środków publicznych.

Do zadań własnych realizowanych przez gminę należy przyznawanie i wypłacanie zasiłków stałych i składek na ubezpieczenie zdrowotne na czas trwania świadczenia. Przysługuje on osobie pełnoletniej, całkowicie niezdolnej do pracy z powodu wieku i niepełnosprawności, jeżeli jej dochód jest niższy od wyznaczonego ustawą kryterium dochodowego. Wszystkie świadczenia były przyznawane zgodnie z obowiązującymi przepisami w ramach zabezpieczonych środków.

8. REALIZACJA ŚWIADCZEŃ RODZINNYCH

Świadczenia rodzinne przyznawane są zgodnie z ustawą z dnia 28 listopada 2003 r. o świadczeniach rodzinnych.

W 2017 r. roku świadczenia rodzinne zostały wypłacone dla **1.311 rodzin**. Pomocą objęto **1.495 dzieci** (25.107 zasiłków rodzinnych z dodatkami).

Na podstawie w/w ustawy osobom spełniającym warunki przyznano i wypłacono zasiłki rodzinne na **kwotę 2.106.095,66 zł**.

Tabela Nr 5. Przyznane i wypłacone dodatki w 2017r.

Dodatki z tytułu:	Wypłacona kwota
Urodzenia dziecka	89.772,87 zł
Opieki nad dzieckiem w okresie korzystania z urlopu wychowawczego	146.137,65 zł
Samotnego wychowywania dziecka	160.162,77 zł

Wychowywania dziecka w rodzinie wielodzietnej	265.149,75 zł
Kształcenia i rehabilitacji dziecka niepełnosprawnego	169.879,10 zł
Podjęcia przez dziecko nauki w szkole poza miejscem zamieszkania (dojazdy do szkoły)	86.623,30 zł
Podjęcia przez dziecko nauki w szkole poza miejscem zamieszkania (zamieszkanie)	15.613,00 zł
Dodatek z tytułu rozpoczęcia szkoły	103.015,26 zł

Źródło: Opracowanie własne MOPS

Ponadto wypłacono:

1. Zasiłki pielęgnacyjne na kwotę **1.217 421,00 zł**
2. Świadczenia pielęgnacyjne na kwotę **1.156.363,70 zł**
3. Specjalny zasiłek opiekuńczy na kwotę **250.192,90 zł**
4. Jednorazową zapomogę z tytułu urodzenia dziecka na kwotę **174.000,00 zł**
5. Składki na ubezpieczenie emerytalne i rentowe **345.751,36 zł**
6. Zasiłek dla opiekuna **238.616,90 zł**
7. Świadczenia rodzicielskie **776.209,20 zł**
8. Świadczenia jednorazowe „za życiem” 4.000 **24.000,00 zł**

Na łączną kwotę 7.325.004,42 zł.

9. REALIZACJA ŚWIADCZEŃ Z FUNDUSZU ALIMENTACYJNEGO

W 2017 r. wypłacono świadczenia z funduszu alimentacyjnego w łącznej kwocie: **1.222.205,00 zł**, w tym świadczenia rzeczowe na kwotę 6.440,00 zł. Świadczenia z funduszu alimentacyjnego pobierało **169** rodzin, w skład których wchodziło **246** dzieci uprawnionych do świadczeń z funduszu.

Za pośrednictwem komornika, dłużnicy alimentacyjni zwrócili do MOPS dług, który powstał w łącznej kwocie **405.930,60 zł**.

W 2017r . podjęto następujące działania wobec dłużników alimentacyjnych:

- Przekazano **132** informacji komornikom sądowym o działaniach podjętych wobec dłużników alimentacyjnych
- przekazano **1** informację komornikom sądowym mających wpływ na egzekucję zasądzonych świadczeń alimentacyjnych, pochodzących z wywiadu alimentacyjnego oraz oświadczenia majątkowego
- w **31** przypadkach zobowiązano dłużnika alimentacyjnego do zarejestrowania się w urzędzie pracy, jako bezrobotny albo poszukujący pracy
- w **29** przypadkach zwrócono się z wnioskiem do starosty o podjęcie działań zmierzających do aktywizacji zawodowej dłużnika alimentacyjnego
- w **43** przypadkach złożono wnioski o ściganie za przestępstwa nie alimentacji do Prokuratury Rejonowej w Nidzicy
- w **2** przypadkach skierowano wnioski o zatrzymanie prawa jazdy dłużnika alimentacyjnego
- w **27** przypadkach wszczęto postępowanie dotyczące uznania dłużnika alimentacyjnego za uchylającego się od zobowiązań alimentacyjnych
- w **22** przypadkach wydano decyzję o uznaniu dłużnika alimentacyjnego za uchylającego się od zobowiązań alimentacyjnych
- przeprowadzono **118** wywiadów alimentacyjnych
- w **10** przypadkach wystąpiono z wnioskiem do Centralnego Zarządu Więziennictwa w celu ustalenia miejsca pobytu dłużnika alimentacyjnego
- w **85** przypadkach przekazano informację organom właściwym dłużników o podjętych wobec nich działaniach
- w **222** przypadkach wystąpiono do komorników sądowych o przyłączenie do egzekucji

10. ŚWIADCZENIA WYCHOWAWCZE - 500+

Świadczenia wychowawcze przyznawane są zgodnie z ustawą z dnia 11 lutego 2016r. o pomocy państwa w wychowaniu dzieci. Na podstawie w/w ustawy osobom spełniającym warunki przyznano i wypłacono:

-świadczenia wychowawcze na kwotę	14.095.439,84 zł
w tym świadczenia rzeczowe	12.193,60 zł

Dział Świadczeń Rodzinnych w Nidzicy ze środków budżetu państwa w zakresie świadczeń wychowawczych wypłacił 28.291 świadczeń dla 2 165 dzieci.

11.KARTA DUŻEJ RODZINY

Od czerwca 2014 r. Miejski Ośrodek Pomocy Społecznej z upoważnienia Burmistrza zajmuje się sprawami związanymi z wydawaniem Karty Dużej Rodziny. I tak od czerwca ubiegłego roku rodziny z minimum trójką dzieci mogą składać do Ośrodka wnioski o przyznanie Karty Dużej Rodziny.

Karta przewiduje system zniżek dla rodzin zarówno w instytucjach publicznych, jak i na usługi oferowane przez podmioty prywatne. Jej posiadacze będą mieli możliwość korzystania z katalogu oferty kulturalnej, rekreacyjnej czy transportowej na terenie całego kraju. Z Karty mogą skorzystać rodziny z przynajmniej trójką dzieci, niezależnie od dochodu. Karta jest wydawana bezpłatnie, każdemu członkowi rodziny. Rodzice mogą korzystać z karty dożywotnio, dzieci - do 18 roku życia lub do ukończenia nauki, maksymalnie do 25 roku życia. W przypadku osób niepełnosprawnych w stopniu znacznym lub umiarkowanym karta wydawana jest na czas orzeczenia o niepełnosprawności.

Składając wniosek o przyznanie Karty, przedstawia się oryginały lub odpisy dokumentów potwierdzających prawo do przyznania Karty, w szczególności:

1) w przypadku rodzica – dokument potwierdzający tożsamość oraz oświadczenie, że rodzic nie jest pozbawiony władzy rodzicielskiej ani ograniczony we władzy rodzicielskiej przez umieszczenie dziecka w pieczy zastępczej w stosunku do co najmniej trojga dzieci

2) w przypadku małżonka rodzica – dokument potwierdzający tożsamość oraz akt małżeństwa;

3) w przypadku dzieci w wieku do ukończenia 18. roku życia – akt urodzenia lub dokument potwierdzający tożsamość;

4) w przypadku dzieci w wieku powyżej 18. roku życia – dokument potwierdzający tożsamość oraz oświadczenie o planowanym terminie ukończenia nauki w danej placówce;

5) w przypadku dzieci legitymujących się orzeczeniem o umiarkowanym albo znacznym stopniu niepełnosprawności w wieku powyżej 18. roku życia – dokument potwierdzający tożsamość oraz orzeczenie o umiarkowanym albo znacznym stopniu niepełnosprawności;

6) w przypadku dzieci umieszczonych w rodzinie zastępczej lub rodzinnym domu dziecka – postanowienie o umieszczeniu w rodzinie zastępczej lub rodzinnym domu dziecka;

7) w przypadku osób przebywających w dotychczasowej rodzinie zastępczej albo w rodzinnym domu dziecka, o których mowa w art. 37 ust. 2 ustawy z dnia 9 czerwca 2011 r. o wspieraniu rodziny i systemie pieczy zastępczej – oświadczenie o pozostawaniu w dotychczasowej rodzinie zastępczej lub rodzinnym domu dziecka.

Oświadczenia zawarte we wniosku oraz oświadczenia składane przez wnioskodawcę składa się pod rygorem odpowiedzialności karnej za składanie fałszywych zeznań. Składający oświadczenie jest obowiązany do zawarcia w nim klauzuli następującej treści: „Jestem świadomy odpowiedzialności karnej za złożenie fałszywego oświadczenia.” Klauzula ta zastępuje pouczenie organu o odpowiedzialności karnej za składanie fałszywych zeznań.

Lista firm i instytucji oraz oferowanych przez nich zniżek dostępna jest i na bieżąco aktualizowana na stronie: www.rodzina.gov.pl

W 2017r. przyjęto 32 wnioski o przyznanie Karty Dużej Rodziny, 2 wnioski o przyznanie KDR dla nowego członka rodziny i 8 wniosków o przedłużenie ważności karty oraz 1 wniosek o wydanie duplikatów KDR.

12.STATYSTYKA ILOŚCIOWO-WARTOŚCIOWA DODATKÓW MIESZKANIOWYCH

W 2017 roku w Miejskim Ośrodku Pomocy Społecznej w Nidzicy złożono 529 wniosków o przyznanie dodatku mieszkaniowego. **Liczba gospodarstw domowych**, którym przyznano dodatki mieszkaniowe w 2017 r. wynosiła **348**.

Wydano 496 decyzji przyznających dodatek mieszkaniowy, 30 decyzji wydano odmownych (nadmetraż, niskie wydatki, wysoki dochód, przyznanie dodatku, dodatek niższy od ustawowego % emerytury). Wydano 1 decyzję z tytułu zgonu wnioskodawcy, 6 decyzji - skrócenie terminu wypłaty dodatku mieszkaniowego i 6 postanowień o wszczęciu postępowania. Wypłacono 2 876 dodatków mieszkaniowych dla 348 gospodarstw domowych.

Tabela Nr 7. Gospodarstwa domowe, którym przyznano dodatki mieszkaniowe

Wyszczególnienie	Liczba gospodarstw	Liczba dodatków	Przyznano	Wypłacono	Do zwrotu
Najem – komunalne	129	1167	220.140,68	220.140,68	0,00
Najem – zakładowe	1	4	678,40	678,40	0,00
Najem prywatne	4	8	1 048,76	1.001,11	0,00
Najem inne	24	187	33.408,82	33 408,82	0,00
Spółdzielcze lokatorskie	2	17	2.071,81	2.071,81	0,00
Spółdzielcze własnościowe	50	415	57.039,89	57.039,89	0,00
Mieszkanie wykupione	79	686	115.259,50	115.259,50	0,00
Dom jednorodzinny	3	27	5.651,74	5.651,74	0,00
Inne	39	279	37.598,85	37.598,85	0,00
Podnajem	1	6	1647,60	1647,60	0,00
Brak tytułu	12	80	15.657,24	15.657,24	0,00

Ogółem dodatki	344	2. 876	490. 203,29	489. 986,24	0,00
----------------	-----	--------	-------------	-------------	------

Źródło: Opracowanie własne MOPS

13. DODATEK ENEGETYCZNY

Dodatek energetyczny, o którym mowa w ustawie z dnia 26 lipca 2013 roku o zmianie ustawy – Prawo energetyczne oraz niektórych innych ustaw przysługuje odbiorcy wrażliwemu energii elektrycznej.

Za odbiorcę wrażliwego energii elektrycznej uważa się osobę, której przyznano dodatek mieszkaniowy w rozumieniu art. 2. ust. 1. ustawy z dnia 21 czerwca 2001 r. o dodatkach mieszkaniowych, która jest stroną umowy kompleksowej lub umowy sprzedaży energii elektrycznej zawartej z przedsiębiorstwem energetycznym i zamieszkuje w miejscu dostarczania energii elektrycznej.

W roku ubiegłym wypłacono **dodatki energetyczne** na kwotę **27.976,69zł.**

14. DZIAŁALNOŚĆ ŚWIETLIC ZNAJDUJĄCYCH SIĘ W STRUKTURACH MOPS

Na terenie Gminy Nidzica funkcjonuje **12 świetlic środowiskowych** i **3 świetlice socjoterapeutyczne** wchodzące w strukturę MOPS. Świetlice środowiskowe funkcjonują w miejscowościach: Bartoszki, Bolejny, Grzegórzki, Łysakowo, Łyna, Jabłonka, Kanigowo, Magdaleniec, Piotrowice, Rozdroże, Zagrzewo, Wietrzychowo. Natomiast świetlice socjoterapeutyczne w miejscowościach: Nidzica, Rozdroże, Załuski.

Świetlice są czynne we wszystkie dni robocze, co najmniej przez 4 godziny dziennie lub w inne dni tygodnia dostosowane do potrzeb dzieci, rodziców i pozostałych mieszkańców miejscowości.

Celem świetlic jest w szczególności:

1. Udzielenie pomocy w wyrównywaniu szans dzieciom z rodzin zamieszkałych na terenie Gminy.
2. Zapewnienie opieki wychowawczej.
3. Łagodzenie niedostatków wychowawczych w rodzinie.
4. Tworzenie warunków do nauki własnej i pomocy w nauce.
5. Rozwijanie zainteresowań i uzdolnień wychowanków.
6. Prowadzenie profilaktycznej działalności edukacyjnej w zakresie przeciwdziałania alkoholizmowi i narkomanii.
7. Eliminowanie zaburzeń zachowania.

Do zadań Świetlic Socjoterapeutycznych i Środowiskowych podlegających pod Miejski Ośrodek Pomocy Społecznej w Nidzicy należy w szczególności:

1. Opieka po zajęciach szkolnych.
2. Pomoc w odrabianiu lekcji.
3. Organizowanie zajęć profilaktycznych i terapeutycznych.
4. Organizowanie zajęć plastycznych, kulinarnych, sportowych, informatycznych i innych w miarę występujących potrzeb i możliwości.
5. Organizowanie czasu wolnego i rozwój zainteresowań.
6. Organizowanie wycieczek, gier, zabaw i imprez okolicznościowych.
7. Pomoc w rozwiązywaniu trudnych sytuacji życiowych.
8. Pomoc w rozwiązywaniu kryzysów szkolnych, rodzinnych, rówieśniczych i osobistych.
9. Organizowanie pomocy socjalnej.
10. Zapewnienie dożywiania – w miarę występujących potrzeb i możliwości.
11. Prowadzenie współpracy z podmiotem prowadzącym oraz Radą Sołectką i środowiskiem lokalnym.
12. Współpraca z rodzicami i opiekunami wychowanków.
13. Prowadzenie dokumentacji pracy z dzieckiem.
14. Działalność na rzecz środowiska lokalnego.

Podstawowe FORMY PRACY świetlicy:

- ❖ Edukacyjne: odrabianie lekcji, wyrównywanie zaległości w nauce;
- ❖ Zajęcia rozwojowe, obejmujące tematykę promocji zdrowia, profilaktyki uzależnień i przeciwdziałania przemocy oraz ryzykownych zachowań;
- ❖ Organizowanie dzieciom czasu wolnego: gry, zabawy, wycieczki, inne formy aktywnego spędzania czasu oraz uczestnictwo w życiu kulturalnym i społecznym;
- ❖ Wspierające rozwój zainteresowań i uzdolnień dzieci: plastyczne, teatralne, taneczne, muzyczne, sportowe;
- ❖ Rozwijające sprawność fizyczną: gry zespołowe, zabawy zręcznościowe, zajęcia sportowe;
- ❖ Rozwijające poczucie estetyki, czystości, higieny osobistej, kultury osobistej itp.;
- ❖ Działania na rzecz środowiska lokalnego, np. współpraca z organizacjami pozarządowymi;
- ❖ Współpraca z rodzicami/opiekunami prawnymi;
- ❖ Współpraca ze szkołami, pracownikami socjalnymi, kuratorami sądowymi oraz innymi osobami i instytucjami w zależności od potrzeb i sytuacji dziecka.
- ❖ Świetlice środowiskowe są placówkami wsparcia dziennego, które prowadzą zorganizowaną działalność opiekuńczą i wychowawczą oraz pozwalają na racjonalne zagospodarowanie czasu wolnego od zajęć szkolnych dzieci i młodzieży.

Regulaminy każdej ze świetlic określone są Zarządzeniem Dyrektora MOPS w Nidzicy.

W ramach zadań świetlic przeprowadzono następujące działania:

1. Zajęcia rękodzielnicze, plastyczne, muzyczne, sportowe, kulinarne, czytelnicze oraz odrabianie lekcji przez cały rok.
2. Zajęcia socjoterapeutyczne dla dzieci na świetlicy w Rozdrożu, Załuskach, Nidzicy.
3. Obchody Dnia Babci i Dziadka lokalnie na świetlicach
4. Zorganizowanie choinki dla dzieci, młodzieży i ich rodzin na świetlicach w Bolejnach, Bartoszkach i Zagrzewie.
5. W ramach ferii zorganizowano: Turniej Piłki Nożnej Halowej, Turniej w Tenisa Stołowego, Turniej w Warcaby, Dyskoteka, wyjazdy na basen w Mławie, wyjazdy na lodowisko w Działdowie
6. Przeprowadzenie konkursu na upiększenie posesji wokół świetlicy „Moja świetlica i okolica”.
7. Śniadanie Wielkanocne dla uczestników świetlicy socjoterapeutycznej w Nidzicy.
8. Zajęcia edukacyjno – wychowawcze dla nastolatków w świetlicy w Magdaleńcu.
9. Przegląd Małych Form Teatralnych w świetlicy w Kanigowie.
10. Obchody Dnia Matki lokalnie na świetlicach.
11. W ramach Warmińsko-Mazurskich Dni Rodziny zorganizowano:
 - Przegląd Małych Form Teatralnych dla dzieci i młodzieży z terenu Gminy Nidzica,
 - Konkurs plastyczny dla dzieci i młodzieży z terenu Gminy Nidzica,
 - Konkurs literacki dla dzieci i młodzieży z terenu Gminy Nidzica,
 - Festyn rodzinny w Łysakowie.
12. Obchody Dnia Dziecka w świetlicy środowiskowej w Łynie dla dzieci ze świetlic działających przy MOPS.
13. Spotkanie integracyjne wraz występami teatralnymi podczas Wietrzychowiady (udział wzięły świetlice: Jabłonka, Orłowo, Zagrzewo, Nidzica, Wietrzychowo).
14. Wyjazd dzieci ze świetlic w Kanigowie, Grzegórkach, Bartoszkach, Załusk, Zagrzewa, Piotrowic, Magdaleńca i Rozdroża na wycieczkę do Olsztyna.
15. Obchody rocznicy I Wojny Światowej w Orłowie i Łynie.
16. Wyjazd dzieci ze świetlic w: Magdaleńcu, Piotrowicach, Rozdrożu, Łyny, Bartoszek, Łysakowa, Kanigowa do Kamionki na spotkanie integracyjne.
17. Spotkanie integracyjne w ramach święta Pieczonego Ziemniaka w Łynie dla dzieci ze świetlic w: Bolejnach, Orłowie, Jabłonce, Wietrzychowa, Łyny.
18. Wyjazd dzieci ze świetlic z miejscowości: Łyna, Bolejny, Orłowo, Jabłonka do Olsztyna na warsztaty z zakresu ekologii w ramach realizacji programu profilaktyczno-ekologicznego.
19. Współorganizacja festynów rodzinnych w miejscowości Wikno i Jabłonka.
20. Obchody Dnia Niepodległości lokalnie na świetlicach.
21. Warsztaty rzemieślniczo – profilaktyczne w ramach realizacji programu „Profilaktyka z Mikołajem” dla dzieci ze świetlic w: Zagrzewie, Łysakowie, Rozdrożu, Kanigowie.

22. Prelekcja dla dzieci ze świetlic w Rozdrożu, Łysakowie, Zagrzewie, Kanigowiena temat konsekwencji stosowania używek w ramach realizacji programu „Profilaktyka z Mikołajem”
23. Zorganizowanie spotkań wigilijnych na świetlicach dla dzieci, młodzieży i ich rodzin.

15. DZIAŁALNOŚĆ DZIENNEGO DOMU POMOCY

Głównym zadaniem Dziennego Domu Pomocy przy MOPS w Nidzicy w zakresie pomocy kierowanej do osób starszych jest organizowanej wszelkiego rodzaju usług w celu zaspokojenia ich różnych potrzeb oraz integracji ze społecznością lokalną. Ponadto, stanowi on miejsce do aktywnego spędzania czasu wolnego. Zajęcia organizowane w Dziennym Domu Pomocy w Nidzicy pozwalają rozwijać zainteresowania i talenty uczestników. Dla większości Dom pozwala zapomnieć o samotności i pokonać trudności związane z życiem codziennym. W Dziennym Domu Pomocy raz w tygodniu odbywają się spotkania chóru „Wiosenny Kwiat” oraz warsztaty rękodzielnicze, kulinarne, krawieckie.

Do zadań Domu należy w szczególności:

1. Organizowanie dziennego pobytu osobom samotnym, niepełnosprawnym, emerytom i rencistom;
2. Organizowanie różnorodnych form terapii zajęciowej (warsztaty muzyczne, kulinarne, teatralne, plastyczne);
3. Organizowanie zajęć kulturalno – rozrywkowych, rekreacyjnych, spotkań towarzyskich, wycieczek, imprez okolicznościowych;
4. Umożliwienie korzystania z urządzeń i pomieszczeń służących do utrzymania higieny osobistej;
5. Zapewnienie wyżywienia osobom korzystającym ze wsparcia Dziennego Domu Pomocy.

W Dziennym Domu Pomocy realizowane są usługi obiadowe. Dom zapewnia swoim podopiecznym jeden posiłek dziennie w formie pełnego obiadu. Kosz obiadu stanowi kwota od 4 zł. do 7,27 zł. (odpłatność ustalona na podstawie wywiadu środowiskowego).

W okresie od 01.01.2017 do 31.12.2017 z usług obiadowych skorzystało 69 osób. Ponadto placówka przygotowuje posiłki w ramach programu rządowego „ Pomoc Państwa w zakresie dożywiania” dla dzieci ze szkół Podstawowych w Napiwodzie, Łynie, Rączkach oraz dla osób bezdomnych, niepełnosprawnych, dzieci do 7 roku życia oraz innych beneficjentów Ośrodka, którym przysługuje powyższa forma pomocy.

W ramach zadań Dziennego Domu Pomocy przeprowadzono następujące zadania:

1. Zajęcia muzyczne, rękodzielnicze, kulinarne, ruchowe, teatralne, komputerowe przez cały rok.

2. Występ jasełkowy dzieci z Przedszkola nr 2 w Nidzicy dla uczestników Dziennego Domu Pomocy.
3. Spotkanie integracyjne – bal kostiumowy.
4. Spotkanie integracyjne w ramach obchodów Dnia Walentego.
5. Wielkanocna i Bożonarodzeniowa zbiórka żywności.
6. Śniadanie Wielkanocne (w spotkaniu uczestniczyło około 90 osób).
7. Spotkanie integracyjne na Sali Rycerskiej nidzickiego Zamku w ramach obchodów Światowego Dnia Inwalidy przy współpracy PZN, PZERiI.
8. Dni Rodziny – piknik (udział wzięło około 30 osób)
9. Wyjazd na basen do Plusek – 35 osób
10. Wyjazd do Bartoszyca na Spotkania Artystyczne Osób Niezależnych (udział wzięło 30 osób)
11. Wyjazd na basen do Plusek – 20 osób.
12. Spotkanie integracyjne „Powitanie lata” w Borowym Młynie (w spotkaniu uczestniczyło 30 osób).
13. Piknik integracyjny w Star Dadaj (uczestniczyło 20 osób)
14. Udział w uroczystości Obchodów 102 rocznicy Bitwy o Źródła Rzeki Łyny.
15. Udział w uroczystości Obchodów Dnia Żółwia w Orłowie.
16. Wycieczka krajoznawcza – zwiedzanie muzeum w Działdowie, Cmentarz I wojenny, piknik - .
17. Wyjazd na grzyby -
18. Wycieczka dwudniowa Frombork – Elbląg – uczestniczyło 45 osób
19. Spotkanie integracyjne na Sali Rycerskiej nidzickiego Zamku w ramach obchodów Dnia Seniora przy współpracy PZERiI, PZN.
20. Spotkanie z dietetykiem – wykład o zdrowym stylu życia – 16 osób
21. Warsztaty z kosmetyczką nauka wizażu – 20 osób
22. Występ artystyczny Seniorów w Urzędzie Miejskim z okazji 50 – lecia par małżeńskich z Gminy Nidzica.
23. Spotkanie integracyjne na Sali Rycerskiej nidzickiego Zamku w ramach obchodów Dnia Białej Laski przy współpracy PZN, PZERiI.
24. Wyjazd na basen w Pluskach – 20 osób
25. Występ artystyczny uczestników Dziennego Domu Pomocy w ramach obchodów Dnia Pracownika Socjalnego na Nidzickim Zamku. Oraz obchody XX-lecia funkcjonowania Dziennego Domu Pomocy
26. Wigilia dla osób starszych, samotnych, bezdomnych w Dziennym Domu Pomocy (w spotkaniu uczestniczyło około 100 osób).
27. Spotkanie integracyjne w ramach Sylwestra.

16. DZIAŁANIA NA RZECZ OSÓB BEZDOMNYCH

Okres w którym zwraca się szczególną uwagę na osoby bezdomne to tzw. okres ochronny, który trwa od 1 listopada do 31 marca. W tym czasie sprawdzane są miejsca gdzie mogą przebywać osoby bezdomne oraz uzależnione od alkoholu. Oprócz miejsc noclegowych osoby bezdomne otrzymują gorące posiłki, obiady i odzież. Prowadzona jest wspólna praca socjalna pracowników socjalnych, dzielnicowych oraz strażników miejskich .

W ewidencji Miejskiego Ośrodka Pomocy Społecznej w Nidzicy na dzień 31.12.2017r. figurowały 44 osoby bezdomne (3 kobiety i 41 mężczyzn). Część z tych osób przebywa w mieszkaniu chronionym w Nidzicy, część przebywało u znajomych, rodziny bądź w zakładach karnych poza terenem naszej gminy. Osoby bezdomne kierowane są również do domów dla bezdomnych w Marwałdzie, Sokołowym Kącie i Rucewie.

W gminie Nidzica osoby bezdomne mogą skorzystać z wielu form pomocy. Miejski Ośrodek Pomocy Społecznej w Nidzicy zapewnia tej grupie klientów następującą pomoc:

- pomoc finansową (zasiłki stałe, zasiłki okresowe, zasiłki celowe),
- pracę socjalną w tym też oferowanie wsparcia w podejmowaniu leczenia odwykowego osobom bezdomnym uzależnionym,
- składki na ubezpieczenie zdrowotne,
- sprawienie pogrzebu,
- poradnictwo specjalistyczne,
- interwencję kryzysową,
- zapewnianie schronienia – proponowanie miejsca pobytu dla osób bezdomnych w mieszkaniu chronionym w Nidzicy lub w ośrodkach dla osób bezdomnych poza terenem naszej gminy oraz pokrywanie w całości lub części opłat za pobyt
- gorący posiłek w Dziennym Domy Pomocy,
- niezbędne ubranie wydawane przez PCK,
- możliwość skorzystania z kąpieli w MOPS Nidzica,
- możliwość wyprania ubrań w MOPS Nidzica.

Ponadto pracownicy socjalni współdziałają z Komendą Powiatową Policji oraz Strażą Miejską w celu prowadzenia wzmożonego monitoringu osób bezdomnych w okresie zimowym aby podejmować szybkie i skuteczne działania.

Miejski Ośrodek Pomocy Społecznej w Nidzicy na podstawie porozumienia ma możliwość skierowania osoby bezdomnej do domów dla osób bezdomnych.

MIESZKANIA CHRONIONE

Mieszkania chronione w gminie Nidzica znajdują się na ul. Sienkiewicza 6A w Nidzicy. Mieszkania chronione przeznaczone jest dla osób, które ze względu na trudną sytuację życiową, wiek, niepełnosprawność lub chorobę potrzebują wsparcia w funkcjonowaniu w

codziennym życiu. Mieszkanie chronione jest formą pomocy społecznej przygotowującą osoby tam przebywające, pod opieką specjalistów, do prowadzenia samodzielnego życia lub zastępującą pobyt w placówce zapewniającej całodobową opiekę. Mieszkanie chronione zapewnia warunki samodzielnego funkcjonowania w środowisku, w integracji ze społecznością lokalną (na podstawie art. 53 ust. 1 i 2 ustawy o pomocy społecznej).

W mieszkaniach chronionych obowiązuje regulamin, z którym każda osoba jest zapoznawana w momencie przyjęcia do mieszkania chronionego i jest zobowiązana do jego przestrzegania.

Zasady ponoszenia odpłatności za pobyt w mieszkaniach chronionych ustalone są Uchwałą Rady Miejskiej w Nidzicy Nr IV/47/2011 z dnia 27 stycznia 2011r.

W 2017r. w mieszkaniach chronionych zamieszkiwało 5 rodzin oraz 7 osób. Łącznie we wszystkich mieszkaniach chronionych w 2017r. zamieszkiwały 33 osoby.

17.DZIAŁALNOŚĆ KLUBU INTEGRACJI SPOŁECZNEJ

Klub Integracji Społecznej w Nidzicy funkcjonuje w oparciu o ustawę z dnia 13 czerwca 2003 r. o zatrudnieniu socjalnym.

Działalność Klubu wpisują się w Gminną Strategię Rozwiązywania Problemów Społecznych Gminy Nidzica na lata 2010- 2020, gdyż przewiduje stworzenie skutecznego i sprawnego systemu zapobiegania marginalizacji i wykluczeniu grup społecznych takich jak: bezrobotni, chorzy psychicznie, uzależnieni od alkoholu, bezdomni realizujący program wychodzenia z bezdomności, uzależnieni od narkotyków lub innych środków odurzających, zwalniani z zakładów karnych, uchodźcy realizujący program integracji.

Głównym zadaniem KIS jest zorganizowany system pomocy na rzecz osób bezrobotnych, korzystających z pomocy MOPS w Nidzicy oraz ich rodzin.

W okresie I-XII. 2017 w zajęciach KIS uczestniczyło 113 osób. Uczestnikami KIS są osoby bezrobotne, bez prawa do zasiłku, zarejestrowane w PUP jednocześnie korzystające z pomocy Ośrodka, kierowane przez pracowników socjalnych.

Pracownicy KIS koordynują pracę skazanych kierowanych przez Sąd - w okresie sprawozdawczym były to 33 osoby.

Jednym z głównych narzędzi reintegracji zawodowej dla uczestników KIS są prace społecznie użyteczne. W ramach tych prac osoby pracują po 10 godzin tygodniowo, 40 godzin w miesiącu. Są to prace o charakterze pomocowo- porządkowym.

PSU na terenie gminy Nidzica realizowane są zgodnie z porozumieniem NR DPI.6251/1/MB/2017 w sprawie organizacji prac społecznie użytecznych, zawartym w dniu 25.01.2017r. oraz aneksem do tegoż porozumienia, który określa 10.284 godziny.

W ramach działalności KIS realizowany był również ze współpracy z Powiatowym Urzędem Pracy Program Aktywizacji i Integracji, którego celem było kształtowanie aktywnej postawy w życiu zawodowym i społecznym poprzez udział w bloku integracyjnym oraz realizację prac społecznie użytecznych -Porozumienie Nr DPI.6251/1/1/PAI/MB/2017 zawarte w dniu 24 kwietnia 2017r. W PAI uczestniczyło 10 osób.

Zakres wykonywanych prac społecznie-użytecznych w Gminie Nidzica:

- a) prace porządkowe i pomocowe na rzecz szkół, przedszkoli, instytucji samorządowych gminy Nidzica,
- b) prace porządkowe i pomocowe wykonywane na terenie sołectw gminy Nidzica,

Tabela Nr 8. INFORMACJA DOTYCZĄCA REALIZACJI PRAC SPOŁECZNIE – UŻYTECZNYCH 2017r.

Miesiąc wykonywania prac	Liczba osób pracujących	Ilość godzin	Całkowity koszt wykonania prac	Koszt Gminy	Koszt Powiatowego Urzędu Pracy
luty	26	941	7.622,10	3.048,84	4.573,26
marzec	37	1.332	10.789,20	4.315,68	6.473,52
kwiecień	38	1.259	10.197,90	4.079,16	6.118,74
maj	29	916	7.419,60	2.967,84	4.451,76
czerwiec	26	921	7.460,10	2.984,04	4.476,06
lipiec	29	1.014	8.213,40	3.285,36	4.928,04
sierpień	23	882	7.144,20	2.857,68	4.286,52
wrzesień	28	947	7.670,70	3.068,28	4.602,42
październik	21	762	6.172,20	2.468,88	3.703,32
listopad	20	781	6.326,10	2.530,44	3.795,66
grudzień	19	529	4.284,90	1.713,96	2.570,94
Razem:		10.284	83.300,40	33.320,16	49.980,24

Źródło własne: MOPS Nidzica

Tabela Nr 9. SZCZEGÓŁOWA REALIZACJA GODZIN PRAC SPOŁECZNIE UŻYTECZNYCH REALIZOWANYCH W RAMACH PAI W TERMINIE 2017 r.

Miesiąc wykonywania prac	Liczba osób pracujących	Ilość godzin	Całkowity koszt wykonania prac	Koszt Gminy	Koszt Powiatowego Urzędu Pracy
maj	8	227	1.838,00	735,48	1.103,22
czerwiec	5	190	1.539,00	615,60	923,40
Razem:		417	3.377,70	1.351,08	2.026,62

Źródło własne: MOPS Nidzica

Z osobami realizującymi prace społecznie - użyteczne zawierane są kontrakty socjalne- w okresie sprawozdawczym zawarto 72 ks.

W okresie sprawozdawczym z osób realizujących prace społecznie użyteczne 21 osób nie ukończyło programu reintegracji społeczno - zawodowej:

- 17 osób porzuciło pracę,
- 2 osoby otrzymały emeryturę,
- 2 osoby przebywały na zwolnieniu lekarskim powyżej 90 dni.

23 osoby podjęły pracę :

- 9 osób umowa o pracę,
- 11 osób zatrudnionych w ramach stażu,
- 3 osoby zatrudnione na podstawie umowy zlecenie.

Uczestnicy KIS - 9 osób jako wolontariusze wspierali akcję zbiórki żywności w miesiącu marcu i grudniu 2017r.

Pracownicy KIS nawiązali ścisłą współpracę z CREATOR z siedzibą w Olsztynie w ramach współpracy 12 świadczeniobiorców MOPS wzięło udział w szkoleniu „ Opiekun osób starszych i chorych / niepełnosprawnych w ramach projektu „ Zawód na czasie” . Wszyscy uczestnicy ukończyli szkolenie i w okresie czerwiec – grudzień odbywali staże.

Pracownicy KIS nawiązali współpracę z pracodawcami: WORK UP Sp. z o.o., z Olsztyna, AROKA Sp. z o. o, CLAN SERVICE Sp. z o. o Olsztyn, GRELAVI Olsztyn, WORK SERVICE miejsce pracy Tymbark Olsztynek, ASPEN Sp. z o. o. oraz LG Mława i prowadzili rekrutację wśród uczestników KIS do pracy w w.w instytucjach.

Klub Integracji Społecznej również koordynuje pracę osób skierowanych przez Sąd do wykonywania nieodpłatnej kontrolowanej pracy na cele społeczne. W okresie sprawozdawczym pracę świadczyło 33 skazanych, którzy wykonywali pracę na terenie sołectw oraz instytucji samorządowych. Osoby kierowane przez Sad pracują po 20, 30 lub 40

godzin miesięcznie. Ilość miesięcy do odpracowania jest ustalana Postanowieniem Sądu indywidualnie dla każdej z osób od jednego do osiemnastu miesięcy. Skazani łącznie przepracowali 1.812 godzin. W związku z tym, że część osób uchyla się od wykonania kary, wobec 9 osób Sąd zastosował zamianę kary na pozbawienie wolności. W okresie sprawozdawczym 20 skazanych odpracowało godziny i zakończyło karę, wobec 1 osoby Sąd zastosował kasację wyroku.

18. REALIZACJA GMINNEGO PROGRAMU PROFILAKTYKI, ROZWIĄZYWANIA PROBLEMÓW ALKOHOLOWYCH I NARKOMANII

Ustawa o wychowaniu w trzeźwości i przeciwdziałaniu alkoholizmowi z dnia 26 października 1982 roku art. 4 ust. 1 stanowi, że „ prowadzenie działań związanych z profilaktyką i rozwiązywaniem problemów alkoholowych należy do zadań własnych gminy”. „ Realizacja tych zadań prowadzona jest w postaci gminnego programu profilaktyki i rozwiązywania problemów alkoholowych, uchwalanego corocznie przez Radę Gminy” art. 4.2 w/w ustawy. Realizacja Programu prowadzona jest również zgodnie z ustawą z 29 lipca 2009 roku przeciwdziałaniu przemocy w rodzinie. Środki finansowe niezbędne do realizacji zadań przyjętych w Gminnym Programie wskazuje ustawa o wychowaniu w trzeźwości i przeciwdziałaniu alkoholizmowi (art. 11 ust. 1 ustawy – opłaty za zezwolenia na sprzedaż napoi alkoholowych) i ze środków własnych Gminy.

Gminny Program w 2017 roku realizowany był w oparciu o następujące cele:

1. Zapobieganie powstawaniu nowych problemów alkoholowych.
2. Zmniejszenie rozmiarów problemów aktualnie występujących.
3. Zwiększenie zasobów niezbędnych do radzenia sobie z już istniejącymi problemami.
4. Działalność profilaktyczna i informacyjno - edukacyjna.

W ramach programu zrealizowano następujące **zadania**:

REALIZACJA ZADAŃ:

Udzielenie rodzinom, w których występują problemy alkoholowe pomocy psychologicznej i prawnej, a w szczególności ochrony przed przemocą w rodzinie:

W ramach realizacji zadania zrealizowano następujące działania:

1. Zatrudniono terapeutę, w celu prowadzenia pracy terapeutycznej z osobami i rodzinami zagrożonymi wykluczeniem społecznym w szczególności problemem alkoholowym i przemocą w rodzinie.

2. Przeprowadzono indywidualne diagnozy psychologicznych dla 46 dzieci z terenu Gminy Nidzica uczestniczących w zajęciach świetlic socjoterapeutycznych.
3. Finansowano zadania realizowane przez placówki wsparcia dziennego
 - zorganizowano „Choinki” dla dzieci i młodzieży i ich rodzin na świetlicach w Bolejnach, Bartoszkach i Zagrzewie,
 - zorganizowano Ferie Zimowych dla 15 świetlic, w których udział wzięło 228 osób.
W czasie ferii zorganizowano: wyjazd na lodowisko, basen oraz turnieje w warcaby, tenisa stołowego i piłki nożnej.
 - zorganizowano spotkania integracyjne dla dzieci i młodzieży ze świetlic z okazji „Przywitania Wiosny”, w których udział wzięło 287 osób,
 - zorganizowano Przegląd Małych Form teatralnych w Kanigowie dla 84 osób
 - Współorganizowano Warmińsko-Mazurskie Dni Rodziny, w których udział wzięło 489 osób.
 - przeprowadzono Rajd rowerowy, którego organizatorem była świetlica w Zagrzewie, w którym uczestniczyły świetlice z Piotrowic oraz Rozdroża. W spotkaniu udział wzięło 40 osób.
 - zorganizowano wizytę do schronisku dla zwierząt w Tatarach dla dzieci ze świetlic z Jabłonki oraz Orłowa.
 - zorganizowano dzień dziecka w Łynie dla dzieci ze świetlic (łączna liczba uczestników 89 osób).
 - zorganizowano ogniska dla dzieci i młodzieży i ich rodzin ze świetlicy w Nidzicy, przy udziale wychowawców świetlic, pracowników socjalnych oraz harcerzy w ramach promowania alternatywnych form spędzania czasu wolnego z rodziną. W spotkaniu udział wzięły 74 osoby.
4. Sfinansowano realizację zajęć socjoterapeutycznych.
5. Sfinansowano warsztaty dla wychowawców pracujących na świetlicach środowiskowych i socjoterapeutycznych z zakresu „Umiejętności prowadzenia rozmów z dziećmi i nastolatkami”.
6. Sfinansowano Warsztaty logopedyczne dla wychowawców świetlic w celu nabycia umiejętności rozpoznawania i niwelowania wad oraz zaburzeń mowy w pracy z dziećmi i młodzieżą.
7. Sfinansowano Warsztaty dla wychowawców świetlic „Gry i zabawy w pracy z dzieckiem i rodziną”.
8. Sfinansowano Warsztaty „Praca z dzieckiem i rodziną w asystenturze rodziny”. Warsztaty odbywały się dla Asystenta Rodziny raz w miesiącu od kwietnia do grudnia 2017r.
9. Zorganizowano spotkania pracowników świetlic z pracownikami socjalnymi celem uściślenia współpracy w zakresie pracy z dzieckiem i rodziną.

10. Przeprowadzono zajęcia podwyższające kompetencje społeczne – zwłaszcza wychowawcze osób biorących udział w projekcie socjalnym pn. „Nowe środki – nowe horyzonty”. Udział wzięło 13 osób
11. Sfinansowanie pobytu 8 dzieci na obozie kolonijnym w okresie wakacyjnym w Kręsku.

Prowadzenie profilaktycznej działalności informacyjnej i edukacyjnej w zakresie rozwiązywania problemów alkoholowych i przeciwdziałania narkomanii, w szczególności dla dzieci i młodzieży - w tym prowadzenie pozalekcyjnych zajęć sportowych, a także działań na rzecz dożywiania dzieci uczestniczących w pozalekcyjnych programach opiekuńczo-wychowawczych i socjoterapeutycznych.

1. Prowadzenie i funkcjonowanie 15 świetlic: w tym 3 socjoterapeutyczne oraz 12 środowiskowych.

Wykonano następujące prace remontowe:

- naprawa dachu w Łynie,
- naprawa kotła w Orłowie,
- naprawa oświetlenia w Grzegórkach,
- wymiana oświetlenia w Łynie,
- wykonanie instalacji elektrycznej w Kanigowie,
- usunięcie awarii elektrycznej w Rozdrożu oraz przeniesienie lamp oświetleniowych,
- przeniesienie skrzynki elektrycznej w Kanigowie,
- naprawa pompy w Orłowie,
- wymiana drzwi w Piotrowicach,
- malowanie świetlicy w Łynie, Magdaleńcu,
- montaż syfonu w Kanigowie,
- wymiana wkładu kominowego w świetlicy w Magdaleńcu.

Doposażenie świetlic w następujący sprzęt :

- chłodziarkę do Piotrowic,
- lodówkę do Kanigowa,
- gablotę do świetlicy w Łynie.
- okap do Piotrowic,
- wieszaki i półki na kurtki i obuwie do Kanigowa

2. Realizacja projektu edukacyjno-profilaktycznego „*Mogę inaczej! – Chcę inaczej!*” realizowanego przez Ośrodek Szkolno-Wychowawczy. Program obejmował następujące działania:

- Warsztaty psychoedukacyjne dla uczniów gimnazjum i zasadniczej szkoły zawodowej oraz projekcja filmu fabularnego poruszającego problem uzależnień dla 22 osób.
- Akcję plakatową, której przewodnim tematem było przeciwdziałanie uzależnieniom: akcja ogólnoszkolna, w której udział wzięło 70 osób

- spotkanie z przedstawicielem KPP w Nidzicy nt. „Konsekwencje prawne posiadania i handlu substancjami psychoaktywnymi” w spotkaniu udział wzięło 30 osób oraz 15 rodziców
- zajęcia profilaktyczne „Jak skutecznie mówić NIE!” – udział wzięło 22 osoby oraz 4 wychowawców i psycholog.
- Spotkanie z osobą, która wygrała walkę z nałogiem – w spotkaniu udział wzięło 60 osób
- projekcję filmu edukacyjnego poruszającego tematykę uzależnień dla 18 osób oraz 3 opiekunów
- Happening „Życie wolne od nałogów” akcja społeczna w której udział wzięło około 110 osób.

Celem projektu było opóźnienie inicjacji oraz ograniczenie problemów związanych z zażywaniem substancji psychoaktywnych przez dorastających uczniów poprzez wzmacnianie rodzinnych, indywidualnych i rówieśniczych czynników chroniących.

3. Realizacja programu profilaktyczno-wychowawczego dla uczniów Szkoły Podstawowej w Napiwodzie „*Mniej złości, więcej miłości*”. Program skierowany był do grupy 81 dzieci i młodzieży, z których 39 osób uczestniczyło w wycieczce krajoznawczej pod opieką 4 nauczycieli. W trakcie projektu zrealizowano następujące działania:

- warsztaty dla rodziców z psychologiem, w których udział wzięło 40 osób
- piknik integracyjny w którym udział wzięło 70 dzieci
- Festyn „Zdrowa rodzina zdrowo się trzyma”, w którym uczestniczyło 80 osób wraz z gronem pedagogicznym.

Celem projektu było kształtowanie postaw społecznych i wychowawczych poprzez zapobieganie zachowań ryzykownych dzieci takich jak agresja oraz używanie substancji psychoaktywnych.

4. Dofinansowanie programu profilaktyczno – edukacyjno – rozwijającego zainteresowania uczniów w zakresie sportów siłowych dla uczniów ZS Nr 2 w Nidzicy. Celem był: wszechstronny rozwój sprawności ruchowej z uwzględnieniem kształtowania cech motorycznych: szybkości, zwinności, gibkości, siły i wytrzymałości, kształtowanie prawidłowej postawy ciała, nauki i doskonalenia elementów techniki podnoszenia ciężarów, kontroli sprawności ogólnej i specjalnej, przygotowania organizmu do wysiłku przez ćwiczenia ogólnorozwojowe i siłowe, opanowania i przestrzegania podstawowych przepisów BHP w czasie organizacji i realizacji zajęć sportowych, przygotowanie do udziału w zawodach sportowych na różnych szczeblach, wspomaganie uczniów w radzeniu sobie z trudnościami zagrażającymi ich prawidłowemu rozwojowi i zdrowemu życiu poprzez wzmacnianie czynników chroniących.

5. Współpraca z Zespołem Szkół Nr 2 w Nidzicy w zakresie wspierania działalności profilaktyczno-edukacyjnej i przeciwdziałania alkoholizmowi i narkomanii oraz w

zakresie przeprowadzenia monitoringu tej działalności, mającego na celu zbadanie efektywności i skuteczności tych działań.

6. Współorganizowanie Powiatowego Turnieju BRD dla szkół podstawowych oraz gimnazjalnych. Powyższe działania stanowią alternatywę dla uzależnień oraz wspierają działalność profilaktyczno-edukacyjną w zakresie przeciwdziałania alkoholizmowi i narkomanii. Zakupiono 23 nagrody rzeczowe dla uczestników Powiatowego Turnieju Bezpieczeństwa w Ruchu Drogowym, który odbył się w dniu 22.04.2017r.
7. Przeprowadzono zajęć interwencyjno-wychowawcze z klasą gimnazjalną ZS Nr 2 w Nidzicy, w której wystąpiło konflikty rówieśnicze i problemy z komunikacją interpersonalną- omówiono i wypracowano wspólnie z wychowawcą klasy i pedagogiem szkolnym plan działania skierowanego do klasy. W zajęciach udział wzięło 10 dzieci.
8. Przeprowadzono spotkanie autorskie dla 45 uczniów o tematyce związanej z problemami okresu dojrzewania, pokonywania własnych słabości, przemoc psychiczną, kalectwo ciała, podejmowanie walki o to, co w życiu człowieka najważniejsze, ponoszenie odpowiedzialności za swoje słowa i czyny, trudne relacje rodzinne i rówieśnicze, radzenie sobie z emocjami i uczuciami w Miejsko Gminnej Bibliotece Publicznej w Nidzicy.
9. Finansowano dożywiania dzieci uczestniczących w pozalekcyjnych programach opiekuńczo-wychowawczych i socjoterapeutycznych.
10. Realizacja programu profilaktycznego „Żyj zdrowo mów NIE nałogom”. Celem Głównym programu było podwyższenie świadomości mieszkańców Gminy Nidzica w zakresie szkód zdrowotnych i społecznych spowodowanych piciem alkoholu, paleniem papierosów, zażywaniem narkotyków oraz innych substancji psychoaktywnych poprzez edukację w zakresie zdrowego stylu życia. W ramach programu mieszkańcy Gminy mogli skorzystać z wiedzy i doświadczenia psychoterapeuty uzależnień oraz przedstawiciele GKRPA w Nidzicy, Edukowano mieszkańców również poprzez ulotki profilaktyczne, przeprowadzono badania EKG, konsultacje kardiologiczne oraz dietetyczne, w której udział wzięło 92 osoby.
11. Współorganizowano XXIII Przeglądu Małych Form Teatralnych pod hasłem „Styl życia a zdrowie” dla dzieci i młodzieży.

Wspomaganie działalności instytucji, stowarzyszeń i osób fizycznych, służącej rozwiązywaniu problemów alkoholowych:

1. Współpraca z Sołectwami Frąknowo, Rączki, Bartoszki, Łysakowo, Bolejny, Załuski, Wietrzykowo, Grzegórzki i Magdaleniec na rzecz integracji dzieci, młodzieży i ich rodzin oraz społeczności lokalnej.
2. Współpraca z organizacjami pozarządowymi w zakresie promowania aktywnego i zdrowego stylu życia.

3. Współpraca z Kościołem w zakresie realizacji zadań na rzecz dzieci, młodzieży i społeczności lokalnej.
4. Współpraca z organizacjami pozarządowymi działającymi na rzecz dzieci i młodzieży niepełnosprawnej.
5. Sfinansowano wyjazd dla osób uzależnionych i współuzależnionych na spotkania trzeźwościowe do Częstochowy dla 45 osób.
6. Opłacono wynajem pomieszczenia stanowiącego miejsce spotkań dla członków Stowarzyszenia Rodzin Abstynenta „NIDA i ich rodzin a także grupy wsparcia AA.
7. Szkolenie dla Gminnej Komisji Rozwiązywania Problemów Alkoholowych w Nidzicy oraz Zespołu Interdyscyplinarnego pt. Zmiany podczas realizacji gminnych programów profilaktycznych w kontekście Ustawy o zdrowiu publicznym oraz Narodowego Programu Zdrowia oraz zastosowanie metody Dialogu Motywującego w pracy ZI oraz GKRPA. W szkoleniu udział wzięło 17 osób.

Zwiększenie dostępności pomocy specjalistycznej dla osób uzależnionych od alkoholu i innych używek oraz dla rodzin tych osób.

1. W ramach współpracy doposażono Poradnię Uzależnień w meble niezbędne do organizowania pracy z osobami uzależnionymi i współuzależnionymi (krzesła, biurko, fotele itp.)

Działania Gminnej Komisji ds. Rozwiązywania Problemów Alkoholowych w 2017 r:

Gminna Komisja Rozwiązywania Problemów Alkoholowych ma za zadanie podejmować działania motywujące wobec osób nadużywających alkoholu do podjęcia leczenia.

- odbyło się 17 posiedzeń komisji;
- przyjęto 54 wniosków o skierowanie na przymusowe leczenie odwykowe;
- zaopiniowano 31 wniosków o wydanie postanowienia na handel napojami alkoholowymi;
- skierowano do biegłych 33 wnioski o wydanie opinii czy dana osoba jest uzależniona;
- skierowano do Sądu 36 wnioski o wydanie postanowienia zobowiązującego do podjęcia leczenia;
- przyjęto harmonogram działań Gminnej Komisji na I, II, III kwartał;
- biegli Pan Sławomir Pusz oraz Pani Małgorzata Kosek wydali 48 opinii w przedmiocie uzależnienia.
- komisja działa w składzie 9 – osobowym od miesiąca sierpnia w składzie 8 - osobowym.

Ponadto Komisja współpracuje z Sądem Rejonowym w Nidzicy, Prokuraturą Rejonową w Nidzicy, Ośrodkiem Pomocy Społecznej w Nidzicy, Komendą Powiatową Policji w Nidzicy, Poradnią Terapii Uzależnień i Współuzależnienia oraz Zespołem Interdyscyplinarnym przy Miejskim Ośrodku Pomocy Społecznej w Nidzicy.

W ramach Programu Przeciwdziałania Narkomanii w Gminie Nidzica w roku 2017 zrealizowano:

1. Program profilaktyczny „Antymina”: Odbiorcami w/w programu byli uczniowie wszystkich klas gimnazjalnych na terenie Gminy Nidzica. Łącznie program zaplanowano do grupy 554 osób.
2. Pokryto koszty przesyłki za materiały edukacyjno-informacyjne pozyskane z Krajowego Biura ds. Przeciwdziałania Narkomanii.
3. Zrealizowano projekt „Kontakt z przyrodą zamiast używek”, w której udział wzięły świetlice w Kanigowie, Zagrzewie, Magdaleńcu oraz Piotrowicach. Głównym założeniem programu była promocja zdrowego, aktywnego i społecznie akceptowalnego stylu życia oraz nauka właściwych postaw wobec własnej osoby.
- w ramach tego projektu 51 osób (wychowankowie oraz wychowawcy świetlic) wzięło udział w spotkaniu edukacyjno-szkoleniowym z zakresu ochrony środowiska pt. „Zielona Polska.
4. Zrealizowano program profilaktyczny „Profilaktyka z Mikołajem” dla dzieci i młodzieży ze świetlic w: Rozdrożu, Łysakowie, Zagrzewie i Kanigowie.
5. Rozpowszechniono 50 szt. Plakatu w ramach konkursu plastycznego dla młodzieży „Narkotyki – jestem na Nie”.

19. ZESPÓŁ INTERDYSCYPLINARNY

Na terenie Gminy Nidzica, w celu zmniejszenia skali zjawiska przemocy w rodzinie oraz stworzenia jednolitego, profesjonalnego systemu interwencji i wsparcia osób zagrożonych bądź uwikłanych przemocą w rodzinie działa **Zespół Interdyscyplinarny**, którego obsługą organizacyjną zajmuje się Miejski Ośrodek Pomocy Społecznej.

Członkami Zespołu są przedstawiciele: MOPS, Komendy Powiatowej Policji, organizacji pozarządowych, służby zdrowia, Oświaty, GKRPA i Sądu.

Podstawowym celem działalności Zespołu jest zmniejszenie skali zjawiska przemocy w rodzinie oraz stworzenie jednolitego, profesjonalnego systemu interwencji i wsparcia osób zagrożonych bądź uwikłanych w przemoc w rodzinie.

Zadania Zespołu obejmują: przyjmowanie zgłoszeń dotyczących przemocy, ocenę sytuacji problemowej, wypracowanie sposobu postępowania mającego na celu powstrzymanie przemocy oraz podejmowanie w tym celu działań przewidzianych przepisami prawa ,

udzielanie kompleksowej pomocy rodzinom dotkniętym przemocą, monitorowanie sytuacji w rodzinach, w których dochodzi do przemocy, podejmowanie wspólnych działań w ramach procedury „Niebieska karta”.

Tabela Nr 10. Działalność Zespołu Interdyscyplinarnego w 2017r.

	2017 rok
Ilość Niebieskich Kart <u>wszczynających</u> procedurę	44
Ilość dzieci <u>wszystkich</u> Niebieskich Kart	50
Liczba <u>wszystkich</u> Niebieskich Kart, w których osobą wobec której istniało podejrzenie, że doświadcza przemocy była osoba niepełnoletnia	4
Liczba <u>wszczynających</u> Niebieskich Kart, w których osobą wobec której istniało podejrzenie, że doświadcza przemocy była osoba niepełnoletnia	4
Liczba zakończonych procedur Niebieskie Karty	
Liczba osób objętych pomocą grup roboczych	225 (77K,89M,59D)
Liczba rodzin objętych pomocą grup roboczych	60
Liczba utworzonych grup roboczych	44
Liczba posiedzeń grup roboczych	265
Liczba osób dotkniętych przemocą w rodzinie objętych pomocą w formie poradnictwa	225

Źródło: opracowanie własne

20. POZYSKIWANIE ŚRODKÓW

W okresie sprawozdawczym Ośrodek w imieniu Gminy przystąpił do konkursu realizowanego w ramach Regionalnego Programu Operacyjnego Województwa Warmińsko-Mazurskiego na lata 2014- 2020, z zakresu: OSI PRIORYTETOWEJ 9 DOSTĘP DO WYSOKIEJ JAKOŚCI USŁUG PUBLICZNYCH, Działanie 9.2 Infrastruktura socjalna składając wniosek o dofinansowanie projektu „**Gmina Nidzica przychylna osobom starszym, niepełnosprawnym, chorym**”.

Projekt przeszedł pozytywne oceny formalne i merytoryczne i w roku bieżącym jest realizowany przez Ośrodek.

ŁĄCZNA WARTOŚĆ projektu: 343.174,19 zł

KRÓTKI OPIS PROJEKTU: Projekt realizowany będzie na terenie Gminy Nidzica w latach 2018-2020 przez Miejski Ośrodek Pomocy Społecznej w Nidzicy:

ZADANIA

- Dostosowanie Budynku MOPS w Nidzicy, w którym będą świadczone usługi opiekuńczo-rehabilitacyjne do osób niepełnosprawnych . W ramach tego zadania zostanie zamontowana platforma osobowa/winda wewnątrz istniejącego budynku przy ul. Kolejowej 5 w Nidzicy 13-100. Winda umożliwi osobom niepełnosprawnym korzystanie z usług rehabilitacyjnych i zdrowotnych, z poradnictwa specjalistycznego (psychiatra, psycholog, terapeuta), z usług opiekuńczych. Wspomniane usługi świadczone będą na II piętrze, które zostanie odpowiednio przekształcone, doposażone i dostosowane do ich realizacji. Powstanie tam gabinet rehabilitacyjny, zostanie zakupiony drobny sprzęt remontowy (farby itd.) oraz sprzęt rehabilitacyjny (np. wózek inwalidzki, łóżko masujące, stół terapeutyczny itd.). Zatrudniony zostanie na etat terapeuta zajęciowy/rehabilitant, który będzie obsługiwał sprzęt, prowadził zajęcia integracyjno-rehabilitacyjne dla seniorów, dla osób niepełnosprawnych i z zaburzeniami psychicznymi, dla osób zależnych itp.

- W Nidzicy, przy ul. Sienkiewicza 6A w Nidzicy 13-100 znajdują się „mieszkania chronione” zarządzane przez MOPS, które obecnie zamieszkiwane są przez rodziny (podopiecznych Ośrodka) oraz osoby bezdomne. W ramach projektu część tych mieszkań zostanie przekształcona w całodobowy ośrodek dla osób starszych, niepełnosprawnych, schorowanych, zależnych, które nie mogą samodzielnie funkcjonować. Mieszkania zostaną odpowiednio przystosowane- drobne remonty wewnątrz budynku. Ponadto, na zewnątrz tego budynku zostaną zakupione i zamontowane zewnętrzne panele solarne, którymi zostanie oświetlany budynek oraz posesja mieszkań chronionych. W mieszkaniach tych zatrudnione zostaną na etat 3 osoby, które będą pracować w systemie zmianowym i opiekować się mieszkańcami.

„ RESORTOWY PROGRAM WSPIERANIA RODZINY I SYSTEMU PIECZY ZASTĘPCZEJ NA ROK 2017 –Asystent rodziny i koordynator rodzinnej pieczy zastępczej ”.

W okresie sprawozdawczym Ośrodek uzyskał z MPRIIPS dofinansowanie na realizację w/w programu, w ramach którego został zatrudniony asystent rodziny na u/z i zrefundowane zostało wynagrodzenie asystenta rodziny zatrudnionego w Ośrodku na etat. Asystenci będą pracowali z 16 rodzinami.

21. WSPÓŁPRACA

Miejski Ośrodek Pomocy Społecznej prowadzi szeroko zakrojoną współpracę w celu zapewnienia kompleksowej pomocy swoim klientom. Powyższa współpraca jest niezbędna w pracy pracowników MOPS dla prawidłowej realizacji zadań ustawowych.

Miejski Ośrodek Pomocy Społecznej w Nidzicy w celu właściwej realizacji zadań ściśle współpracuje z organizacjami pozarządowymi, Sołtysami i radami sołeckimi, Powiatową Komendą Policji w Nidzicy, Sądem Rejonowym w Nidzicy, Powiatowym Centrum Pomocy Rodzinie, Poradnią Psychologiczno-Pedagogiczną, Nidzickim Ośrodkiem Kultury, Centrum Usług Wspólnych, szkołami, przedszkolami, Kościołami, specjalistami, osobami fizycznymi, mieszkańcami oraz innymi instytucjami o podobnej działalności.

22.DOBRE PRAKTYKI MIEJSKIEGO OŚRODKA POMOCY SPOŁECZNEJ W NIDZICY

AMICUS BONUS/DOBRY PRZYJACIEL

12 listopada **Dyrektor Ośrodka, Pani Danuta Kamińska**, otrzymała w Olsztynie podczas uroczystości przyznawania przez wojewodę warmińsko-mazurskiego statuetki Amicus Bonus, z rąk Pani Grażyny Kluge **medal oraz list gratulacyjny**. Medal został przyznany Dyrektorowi Miejskiego Ośrodka Pomocy Społecznej w Nidzicy i pracownikom Ośrodka **za dotychczasowe sukcesy w obszarze pomocy społecznej oraz pracy na rzecz przeciwdziałania przemocy w rodzinie**.

TYTUŁ CZŁOWIEKA INTEGRACJI SPOŁECZNEJ

W roku ubiegłym Ośrodek przeprowadził VIII edycję Konkursu.

Patronat honorowy nad konkursem obejmuje Burmistrz Nidzicy. Tytuł „Człowiek Integracji Społecznej” przyznawany jest osobom fizycznym i prawnym za:

- a) aktywną postawę i przedsiębiorczość w działaniach integrujących społeczeństwo ;
- b) aktywne uczestnictwo w życiu społecznym;
- c) przyczynianie się do zmniejszenia dystansów pomiędzy poszczególnymi grupami społecznymi;

- d) wyjątkowe osiągnięcia w działaniach na rzecz pomocy społecznej;
- e) działania społeczne lub zawodowe, które mogą stać się wzorem postępowania dla innych osób.

TYTUŁ CZŁOWIEKA INTEGRACJI SPOŁECZNEJ w 2017 r. otrzymała Pani Kinga Pasturska.

PREZENTACJA DZIAŁAŃ MOPS w WARSZAWIE

6 grudnia 2017 roku MOPS w Nidzicy reprezentował Gminę podczas konferencji pt. „Rola profilaktyki zintegrowanej w zapewnianiu bezpieczeństwa dzieci i młodzieży”, która odbyła się w Pałacu Prymasowskiego w Warszawie. Głównym organizatorem wydarzenia była Polska Platforma Bezpieczeństwa Wewnętrznego.

Konferencję objęli Patronatem Honorowym: Rzecznik Praw Dziecka, Rzecznik Praw Obywatelskich, Minister Rodziny, Pracy i Polityki Społecznej i Minister Edukacji Narodowej. Partnerem merytorycznym przedsięwzięcia był Instytut Profilaktyki Zintegrowanej.

Warto podkreślić, że konferencja przyciągnęła ponad 200 uczestników z całego kraju, wśród których byli przedstawiciele instytucji państwowych i samorządowych, służb mundurowych, wymiaru sprawiedliwości, organizacji pozarządowych, szkół, kuratoriów oświaty, ośrodków naukowych i innych instytucji zainteresowanych tematyką konferencji. Wydarzenie pobudziło środowisko do dyskusji nad rolą i kierunkiem rozwoju profilaktyki zintegrowanej w Polsce, a wyciągnięte wnioski będą pomocne przy dalszych pracach nad omawianymi zagadnieniami.

Opracowała: Agnieszka Szemplińska

23. INFORMACJA OPISOWA Z REALIZACJI RZECZOWEGO WYKONANIA WYDATKÓW I DOCHODÓW ZA 2017 ROK W MIEJSKIM OŚRODKU POMOCY SPOŁECZNEJ

WYDATKI

1 Dział 851 – Ochrona zdrowia

1 Rozdział 85153 – Zwalczanie narkomanii

Plan pierwotny	Plan po zmianach	Wykonanie	Wskaźnik wykonalności w %
12 130,00	12 130,00	12 129,99	100,00

Wydatki w tym rozdziale zostały poniesione na:

- zakup nagród na konkurs plastyczny „Narkotyki – jestem na NIE” - 1 000,00
- zakup materiałów biurowych – 3 152,90
- wykonanie artystycznego programu profilaktyki uzależnień „Antymina” - 4 100,00
- wykonanie materiałów edukacyjnych z zakresu narkomanii – 170,31
- wykonanie plakatów w konkursie plastycznym „Narkotyki jestem na Nie” – 116,85
- realizacja programu „Kontakt z przyrodą zamiast używek” w tym warsztaty edukacyjne z cyklu „Zielona Polska” – 1 230,00 i przewóz dzieci – 849,53
- przeprowadzenie warsztatów rzemieślniczo-profilaktycznych w Kamionce – 1 050,00 i przewóz dzieci – 460,40

Źródłem finansowania w/w zadań były środki pochodzące z koncesji na sprzedaż alkoholu.

2 Rozdział 85154 – Przeciwdziałanie alkoholizmowi

Plan pierwotny	Plan po zmianach	Wykonanie	Wskaźnik wykonalności w %
437 870,00	498 392,00	497 817,40	99,88

Rozdział finansowany był ze środków pochodzących z koncesji na sprzedaż alkoholu – 444 967,39 oraz środków własnych Gminy - 52 850,01

Wydatkowane środki w tym rozdziale zostały przeznaczone na realizację Gminnego Programu Profilaktyki i Rozwiązywania Problemów Alkoholowych i innych uzależnień oraz na utrzymanie świetlic. W tym na remonty w kwocie – 31 047,95 na niżej wymienione świetlice:

- Orłowo – **3 936,00** (naprawa kotła olejowego-430,50; naprawa pompy-861,00; wymiana silnika w palniku kotła olejowego-615,00; wymiana pompy oleju, sprzęgła i filtra palnika-

- 799,50; naprawa zbiorników na olej-1 230,00).
- Łyna – **8 128,50** (naprawa dachu i komina-3 207,50; remont instalacji elektrycznej-861,00; remont świetlicy: szpachlowanie i malowanie-4 060,00).
 - Wietrzykowo – **846,00** (remont instalacji elektrycznej-246,00; remont kominów-600,00).
 - Bolejny – **2 880,00** (remont instalacji elektrycznej).
 - Grzegórzki – **836,40** (remont instalacji elektrycznej- 836,40).
 - Piotrowice – **3 849,55** (wymiana dwóch drzwi wejściowych- 3849,55).
 - Magdaleniec – **4 280,50** (wymiana wkładu kominowego- 3 850,00; remont drzwi wejściowych- 430,50).
 - Kanigowo – **5 184,00** (remont instalacji elektrycznej- 5 184,00).
 - Rozdroże – **1 107,00** (remont instalacji elektrycznej- 1 107,00).

W 2017 roku w w/w rozdziale wydano 7 900,00 na wydatki inwestycyjne na zadanie „Rozbudowa i przebudowa świetlicy w Łynie (dokumentacja projektowa)”.

II Dział 852 – Pomoc Społeczna

1 Rozdział 85202 – Domy Pomocy Społecznej

Plan pierwotny	Plan po zmianach	Wykonanie	Wskaźnik wykonalności w %
693 000,00	711 800,00	711 391,83	99,94

Zwiększenie planu w tym rozdziale było skutkiem zwiększonych opłat za pobyt podopiecznych oraz zwiększenie ilości osób umieszczonych w DPS. Na dzień 31.12.2017 roku było umieszczonych 28 osób, w ciągu roku 2017 dwoje podopiecznych zmarło a czworo nowych umieszczono w DPS.

2 Rozdział 85213 – Składki na ubezpieczenie zdrowotne opłacane za osoby pobierające niektóre świadczenia z pomocy społecznej, niektóre świadczenia rodzinne, oraz za osoby uczestniczące w zajęciach w centrum integracji społecznej

Plan pierwotny	Plan po zmianach	Wykonanie	Wskaźnik wykonalności w %
61 909,00 dotacja	59 365,00	59 209,04	99,74
84 416,00 zad. zł.	70 841,00	68 793,04	97,11

Wydatki bieżące zrealizowano z dotacji celowych z budżetu państwa. Z rozdziału 85213 były opłacane składki zdrowotne za osoby pobierające niektóre świadczenia z pomocy społecznej, oraz za osoby pobierające niektóre świadczenia rodzinne.

3 Rozdział 85214 – Zasiłki okresowe, celowe i pomoc w naturze oraz składki na ubezpieczenia emerytalne i rentowe

Plan pierwotny	Plan po zmianach	Wykonanie	Wskaźnik wykonalności
87 000,00 zad. wł	157 229,00	157 228,47	100,00
212 770,00 dotacja	289 852,00	289 729,96	99,96

Zadania bieżące realizowano :

- z dotacji celowej z budżetu państwa – 289 729,96 (zasiłki okresowe),
- ze środków gminy – 157 228 ,47 (zasiłki celowe – 28 650,00; zasiłki celowe specjalne – 72 640,13; schronienie – 53 304,87; usługi pogrzebowe – 2 633,47).

MOPS w 2017 roku dokonał zwrotów nienależnie pobranych zasiłków okresowych na kwotę – 599,50.

4 Rozdział 85215 – Dodatki mieszkaniowe

Plan pierwotny	Plan po zmianach	Wykonanie	Wskaźnik wykonalności w %
450 000,00 zad. wł	490 000,00	489 986,24	100,00
0,00 zad. zł.	28 628,00	28 536,17	99,68

Wydatki bieżące realizowano :

- z budżetu gminy na wypłatę dodatków mieszkaniowych,
- z budżetu państwa na wypłatę zryczałtowanych dodatków energetycznych oraz koszty obsługi tego zadania w wysokości 2%.

5 Rozdział 85216 – Zasiłki stałe

Plan pierwotny	Plan po zmianach	Wykonanie	Wskaźnik wykonalności w %
444 585,00 dotacja	706 052,00	704 109,32	99,72

Wydatki poniesione z tego rozdziału były przeznaczone na wypłatę zasiłków stałych i finansowane w całości z dotacji celowej z budżetu państwa.

MOPS w 2017 roku dokonał zwrotów nienależnie pobranych świadczeń na kwotę – 1 065,00

6 Rozdział 85219 – Ośrodki pomocy społecznej

Plan pierwotny	Plan po zmianach	Wykonanie	Wskaźnik wykonalności w %
301 044,00 dotacja	353 353,00	353 353,00	100,00
2 567 786,00 zad.wł	2 639 695,00	2 612 886,84	98,98

Wydatki realizowane w tym rozdziale były finansowane z dotacji celowej z budżetu państwa oraz ze środków gminy. Kwotę w wysokości – 2 345 121,69 stanowiły wydatki na

wynagrodzenia i składki od nich naliczane. MOPS w 2017 roku wydatkował kwotę - 31 291,67 na wydatki inwestycyjne, wykonując dwa zadania: - „Wykonanie ogrodzenia budynku MOPS” - 14 991,67 - dokumentacja projektowa „Budowy platformy osobowej/windy w budynku MOPS w Nidzicy” – w ramach realizacji projektu „Gmina Nidzica przychylna osobom starszym, s./, /

7 Rozdział 85220 – Jednostki specjalistycznego poradnictwa, mieszkania chronione i ośrodki interwencji kryzysowej

Plan pierwotny	Plan po zmianach	Wykonanie	Wskaźnik wykonalności w %
51 000,00	56 257,00	54 857,20	97,51

Wydatki w w/w rozdziale realizowane były w całości ze środków gminy. Poniesione koszty związane były z utrzymaniem mieszkań chronionych.

8 Rozdział 85228 – Usługi opiekuńcze i specjalistyczne usługi opiekuńcze

Plan pierwotny	Plan po zmianach	Wykonanie	Wskaźnik wykonalności w %
214 000,00	274 471,00	265 716,90	96,81

Zwiększenie w w/w rozdziale było skutkiem wzrostu stawki godzinowej za usługi.

Wydatki bieżące realizowane były w całości ze środków gminy.

9 Rozdział 85230 – Pomoc w zakresie dożywiania

Plan pierwotny	Plan po zmianach	Wykonanie	Wskaźnik wykonalności w %
150 688,00 zad. wł	150 688,00	150 688,00	100,00
317 757,00 dotacja	602 752,00	602 687,00	99,99

Wydatki w tym rozdziale były przeznaczone na:

- dożywianie – 202 849,00 (zadania własne -13 179,70; dotacja -189 669,30)
- zasiłki celowe – 550 526,00 (zadania własne -137 508,30; dotacja -413 017,70)

10 Rozdział 85295 – Pozostała działalność

Plan pierwotny	Plan po zmianach	Wykonanie	Wskaźnik wykonalności w %
262 036,00	203 879,00	203 691,16	99,91

Wydatki sklasyfikowane w tym rozdziale były przeznaczone na działalność Klubu Integracji Społecznej w tym na realizację zadań z zakresu prac społecznie użytecznych – 86 678,10 Refundacje z PUP w 2017 roku wykazane w dochodach wynosiły:

- z tytułu wynagrodzeń – 40 672,31

- z tytułu prac społecznie użytecznych – 52 006,86

III Dział 855 – Rodzina

1 Rozdział 85501 – Świadczenie wychowawcze

Plan pierwotny	Plan po zmianach	Wykonanie	Wskaźnik wykonalności w %
13 202 957,00	14 397 000,00	14 310 091,21	99,40

Rozdział jest przeznaczony na realizację przez gminę świadczeń wychowawczych 500+. Koszty obsługi tego zadania wynosiły 1,5%. Zadania zlecone realizowane są ze środków przyznawanych decyzjami Wojewody Warmińsko-Mazurskiego.

W 2017 roku MOPS dokonał zwrotów nienależnie pobranych świadczeń na kwotę – 3 000,00 oraz odsetki od nienależnie pobranych świadczeń na kwotę – 251,18.

2 Rozdział 85502 – Świadczenia rodzinne, świadczenie z funduszu alimentacyjnego oraz składki na ubezpieczenia emerytalne i rentowe z ubezpieczenia społecznego

Plan pierwotny	Plan po zmianach	Wykonanie	Wskaźnik wykonalności w %
50 000,00 zad. wł.	50 000,00	49 819,24	99,64
8 712 508,00 zad. zł.	8 773 159,00	8 769 022,21	99,95

Zwiększenia planu na zadaniach zleconych były dokonywane decyzjami Wojewody Warmińsko-Mazurskiego.

Wydatki bieżące zrealizowano na zadania własne i zlecone.

Wydatki poniesiono na:

§-nazwa	Zadania własne	Zadania zlecone
3110-Świadczenia społeczne	0,00	8 527 209,42
4010-Wynagrodzenia osobowe pracowników	29 663,87	179 223,23
4040-Dodatkowe wynagrodzenie roczne	2 358,24	17 145,38
4110-Składki na ubezpieczenia społeczne	5 477,35	33 681,72
4120-Składki na Fundusz Pracy	0,00	3 648,84
4210-Zakup materiałów i wyposażenia (materiały biurowe)	1 499,00	0,00
4280-Zakup usług zdrowotnych (badania lekarskie)	0,00	90,00
4300-Zakup usług pozostałych (usługi pocztowe, porto)	9 895,75	1 698,15
4430-Różne opłaty i składki (koszty egzekucyjne)	35,78	0,00
4440-Odpisy na ZFŚS	889,25	5 335,47
4700-Szkolenia pracowników	0,00	990,00
Razem:	49 819,24	8 769 022,21

W 2017 roku MOPS dokonał zwrotów nienależnie pobranych świadczeń na kwotę – 18 208,57 oraz odsetki od nienależnie pobranych świadczeń na kwotę – 5 076,05.

3 Rozdział 85503 – Karta Dużej Rodziny

Plan pierwotny	Plan po zmianach	Wykonanie	Wskaźnik wykonalności w %
0,00	575,00	470,34	81,80

Zadania zlecone realizowane są ze środków przyznawanych decyzjami Wojewody Warmińsko-Mazurskiego. W ramach rządowego programu był wypłacony dodatek specjalny wraz z pochodnymi dla pracownika za obsługę wniosków rodzin wielodzietnych, którym wydano Kartę Dużej Rodziny.

4 Rozdział 85504 – Wspieranie rodziny

Plan pierwotny	Plan po zmianach	Wykonanie	Wskaźnik wykonalności w %
37 989,00 zad. wł.	28 264,00	28 209,29	99,81
0,00 dotacja	5 382,00	5 382,00	100,00
0,00 F.P.	11 594,00	11 594,00	100,00

Rozdział został zwiększony z dotacji celowej oraz środków z Funduszu Pracy na realizację zadania określonego: „Programem asystent rodziny i koordynator rodzinnej pieczy zastępczej na rok 2017”, w ramach ustawy o wspieraniu rodziny i systemie pieczy zastępczej (Dz. U. z 2016 r. poz. 575).

5 Rozdział 85508 – Rodziny zastępcze

Plan pierwotny	Plan po zmianach	Wykonanie	Wskaźnik wykonalności w %
206 000,00	196 000,00	194 876,30	99,43

Zmniejszenie planu w tym rozdziale było skutkiem: adopcji jednego dziecka, jedno dziecko powróciło do rodziny biologicznej i jedno dziecko umieszczono w rodzinie preadopcyjnej. Na dzień 31.12.2017 roku przebywa w pieczy zastępczej 34 dzieci, za które MOPS ponosi odpłatność.

6 Rozdział 85595 – Pozostała działalność

Plan pierwotny	Plan po zmianach	Wykonanie	Wskaźnik wykonalności w %
0,00	20 600,00	20 600,00	100,00

Rozdział został utworzony w miesiącu kwietniu 2017 roku z przeznaczeniem na realizację zadania, zgodnie z ustawą z dnia 4 listopada 2016 roku o wspieraniu kobiet w ciąży i rodzin „Za Życiem”. Środki przyznane były decyzją Wojewody Warmińsko-Mazurskiego.

IV Dział 921 – Kultura i ochrona dziedzictwa narodowego

1 Rozdział 92195 – Pozostała działalność

Plan pierwotny	Plan po zmianach	Wykonanie	Wskaźnik wykonalności w %
37 620,00	37 620,00	36 798,46	97,82

MOPS w okresie od 01 stycznia do 31 grudnia 2017 roku zrealizował wszystkie zaplanowane we wnioskach o przyznanie środków z funduszu sołeckiego przedsięwzięcia.

Środki wydatkowano na niżej wymienione sołectwa:

- Orłowo – 2 594,08
- Jabłonka – 2 320,00
- Łyna – 7 387,02
- Grzegórzki – 10 116,64
- Załuski – 4 290,47
- Łysakowo - 9 990,25
- Kanigowo - 100,00

DOCHODY

I Dział 700 – Gospodarka mieszkaniowa

1 Rozdział 70005 – Gospodarka gruntami i nieruchomościami

Plan pierwotny	Plan po zmianach	Wykonanie	Wskaźnik wykonalności w %
3 000,00	10 000,00	7 796,64	77,97

Dochody pochodziły z najmu lokali:

- MOPS – 7 356,64
- świetlicy w Wietrzychowie – 200,00
- świetlicy w Łynie – 160,00
- świetlicy w Łysakowie – 80,00

II Dział 758 – Różne rozliczenia

1 Rozdział 75814 – Różne rozliczenia finansowe

Plan pierwotny	Plan po zmianach	Wykonanie	Wskaźnik wykonalności w %
10 000,00	10 000,00	9 778,44	97,78

Dochody pochodziły z tytułu kapitalizacji odsetek na rachunkach bankowych.

III Dział 851 – Ochrona zdrowia

1 Rozdział 85154 – Przeciwdziałanie alkoholizmowi

Plan pierwotny	Plan po zmianach	Wykonanie	Wskaźnik wykonalności w %
1 000,00	1 000,00	865,24	86,52

Dochody w tym rozdziale pochodziły z tytułu:

- rozliczenia eksploatacji i administracji za 2016 r. świetlicy Grzegórzki – 637,25
- rozliczenia eksploatacji i administracji za 2016 r. świetlicy Bartoszki – 189,40
- rozliczenia eksploatacji i administracji za 2016 r. świetlicy Załuski – 38,59

IV Dział 852 – Pomoc społeczna

1 Rozdział 85202 – Domy pomocy społecznej

Plan pierwotny	Plan po zmianach	Wykonanie	Wskaźnik wykonalności w %
21 000,00	18 900,00	18 851,62	99,74

Dochody pochodzą z tytułu zawarcia umów z dziećmi podopiecznych znajdujących się w DPS do dobrowolnego wnoszenia świadczenia finansowego.

2 Rozdział 85214 – Zasiłki okresowe, celowe i pomoc w naturze oraz składki na ubezpieczenia emerytalne i rentowe

Plan pierwotny	Plan po zmianach	Wykonanie	Wskaźnik wykonalności w %
0,00	600,00	599,50	99,92

Rozdział został utworzony z tytułu zwrotu nienależnie pobranych w 2016 r. zasiłków okresowych.

3 Rozdział 85216 – Zasiłki stałe

Plan pierwotny	Plan po zmianach	Wykonanie	Wskaźnik wykonalności w %
0,00	1 065,00	1 065,00	100,00

Rozdział został utworzony z tytułu zwrotu nienależnie pobranych w 2016 r. zasiłków stałych.

4 Rozdział 85219 – Ośrodki pomocy społecznej

Plan pierwotny	Plan po zmianach	Wykonanie	Wskaźnik wykonalności w %
122 100,00	122 100,00	121 893,71	99,83

W wykonaniu mieszczą się następujące dochody:

- wpłaty za obiady –	119 663,49
- wpłaty za sprzedaż złomu –	783,61
- wynagrodzenie za terminowe wpłaty dla płatnika podatku –	649,00
- wynagrodzenie za terminowe wpłaty dla płatnika składek ZUS –	89,83
- wpłaty za wodę i ścieki przez CUW –	707,78

5 Rozdział 85220 - Jednostki specjalistycznego poradnictwa, mieszkania chronione i ośrodki interwencji kryzysowej

Plan pierwotny	Plan po zmianach	Wykonanie	Wskaźnik wykonalności w %
8 000,00	11 457,00	10 600,24	92,52

Dochody w tym rozdziale pochodziły z tytułu:

- rozliczenia za energię ciepłą za 2016 r. –	3 456,12
- ponoszenia odpłatności za pobyt w mieszkaniach chronionych –	7 144,12

6 Rozdział 85228 – Usługi PCK

Plan pierwotny	Plan po zmianach	Wykonanie	Wskaźnik wykonalności w %
55 000,00	60 000,00	59 775,88	99,63

Dochody pochodzą z odpłatności za usługi opiekuńcze.

7 Rozdział 85295 – Pozostała działalność

Plan pierwotny	Plan po zmianach	Wykonanie	Wskaźnik wykonalności w %
132 000,00	94 894,00	92 679,17	97,67

W wykonaniu mieszczą się następujące dochody:

- refundacje z PUP z tytułu wynagrodzeń –	40 672,31
- refundacje z PUP z tytułu prac społecznie użytecznych –	52 006,86

V Dział 855 – Rodzina

1 Rozdział 85501 – Świadczenie wychowawcze

Plan pierwotny	Plan po zmianach	Wykonanie	Wskaźnik wykonalności w %
0,00	3 358,00	3 262,78	97,16

Dochody w tym rozdziale pochodziły z tytułu:

- zwrotów kosztów upomnienia – 11,60
- odsetek od nienależnie pobranych świadczeń – 251,18
- zwrotów nienależnie pobranych świadczeń – 3 000,00

2 Rozdział 85502 - Świadczenia rodzinne, świadczenie z funduszu alimentacyjnego oraz składki na ubezpieczenia emerytalne i rentowe z ubezpieczenia społecznego

Plan pierwotny	Plan po zmianach	Wykonanie	Wskaźnik wykonalności w %
85 200,00	120 300,00	115 214,86	95,77

Dochody w tym rozdziale pochodziły z tytułu:

- zwrotów kosztów upomnienia – 23,20
- odsetek od nienależnie pobranych świadczeń – 5 076,05
- zwrotów nienależnie pobranych świadczeń – 18 208,57
- zwrotów od komornika FA należnego gminie – 82 506,44
- zwrotów od komornika Zaliczki Alimentacyjnej – 9 400,60

3 Rozdział 85503 – Karta Dużej Rodziny

Plan pierwotny	Plan po zmianach	Wykonanie	Wskaźnik wykonalności w %
0,00	0,00	0,46	0,00

Dochody za duplikat Karty Dużej Rodziny.

PLANOWANE I WYKONANE ZADANIA INWESTYCYJNE w 2017 roku

L.p.	Dział	Rozdz.	§	Nazwa zadania inwestycyjnego	Plan	Wykonanie
1	851	85154	6050	Rozbudowa i przebudowa świetlicy w Łynie (dokumentacja projektowa)	7 900,00	7 900,00
2	852	85219	6050	Wykonanie ogrodzenia budynku MOPS	15 000,00	14 991,67
3	852	85219	6050	Budowa platformy osobowej/windy w budynku MOPS w Nidzicy	16 300,00	16 300,00
Razem					39 200,00	39 191,67

Nidzica, 28.02.2018 r.

Burmistrz Nidzicy

INFORMACJA

Miejski Ośrodek Pomocy Społecznej w Nidzicy informuje, że w 2017 roku na podstawie Uchwały Rady Miejskiej w Nidzicy Nr L/703/2014 z dnia 30 października 2014r. oraz Uchwały Nr XLI/580/2017 Rady Miejskiej w Nidzicy z dnia 28 września 2017 r., nie udzielił żadnych ulg w spłacie należności pieniężnych mających charakter cywilnoprawny.

Burmistrz Nidzicy**POWIERZONE MIENIE BĘDĄCE W TRWAŁYM ZARZĄDZIE MOPS na 31.12.2017**

Lp	Adres nieruchomości	Wartość budynku/lokalu	Wartość wiaty	Wartość gruntu
1.	MOPS w Nidzicy, ul. Kolejowa nr 5	1 864 324,63	-	101 650,00
2.	Jabłonka nr 22A	128 875,48	5 475,00	27 330,00
3.	Rozdroże nr 29A	40 776,00	5 544,00	2 470,00
4.	Łysakowo, lokal nr 44/1	21 676,00	5 454,00	11 730,00
5.	Grzegórzki, lokal nr 25/1	69 130,00	-	4 580,00
	Budynek gospodarczy	11 000,00		7 100,00
6.	Zagrzewo, lokal nr 21/3	67 421,72	5 476,00	4 450,00
7.	Załuski, lokal nr 11/5	34 090,00	-	3 830,00
8.	Łyna, lokale nr 25B/1 i 2	44 300,00	-	9 125,60
9.	Wietrzychowo nr 19	720 751,02	-	30 642,00
10.	Mieszkania chronione ul. Sienkiewicza nr 6A	671 729,11	-	9 265,41
11.	Bartoszki, lokal nr 34/3	42 799,49	-	2 752,00
12.	Orłowo, lokal nr 6/1	484 894,56	-	50 706,00
13.	Magdaleniec nr 1A	128 963,65	-	13 455,00
14.	Piotrowice nr 17	104 629,27	-	15 135,00
15.	Kanigowo nr 18	143 615,00	-	18 645,00
16.	Bolejny, lokal nr 16/1	111 488,45	-	7 035,00
OGÓŁEM:		4 690 464,38	21 949,00	319 901,01

OPIS GRUNTÓW NA DZIEŃ 31.12.2017 r.

Lp.	Miejscowość opisywanego gruntu	Numer działki	Powierzchnia gruntu / udział	Powierzchnia w/g udziałów	Wartość gruntu
1.	MOPS w Nidzicy ul. Kolejowa nr 5	Nr 119/1	0,3389 ha	0,3389 ha	101 650,00
2.	Jablonka nr 22 A	Nr 89/2	0,0959 ha	0,0959 ha	27 330,00
3.	Rozdroże nr 29A	Nr 178/3	0,0291 ha	0,0291 ha	2 470,00
4.	Łysakowo nr 44/1	Nr 78/1	0,3327 ha /440/1000	0,1464 ha	11 730,00
5.	Grzegórzki nr 25/1	Nr 24/1 Nr 24/2	0,0997 ha /54/100 0,0509 ha	0,0538 ha 0,0509 ha	4 580,00 7 100,00
6.	Zagrzewo nr 21/3	Nr 16/4	0,1512 ha /453/1000	0,0684 ha	4 450,00
7.	Zaluski nr 11/5	Nr 16/11	0,1706 ha /2640/10000	0,0450 ha	3 830,00
8.	Łyna nr 25B/1 Łyna nr 25B/2	Nr 69	0,0400 ha /7/10 0,0400 ha /3/10	0,0280 ha 0,0120 ha	5 040,00 4 085,60
9.	Wietrzychowo nr 19	Nr 92	0,3000 ha	0,3000 ha	30 642,00
10.	Mieszkania chronione Sienkiewicza nr 6A	Nr 161/22 Nr 161/23	0,1381 ha /163/1000 0,1381 ha /494/1000	0,0225 ha 0,0682 ha	2 298,48 6 966,93
11.	Bartoszki nr 34/3	Nr 74/3	0,0728 ha /252/1000	0,0183 ha	2 752,00
12.	Orłowo nr 6/1	Nr 19/4	0,8773 ha /855/1000	0,7500 ha	50 706,00
13.	Magdaleniec nr 1A	Nr 14/3 Nr 14/5	0,0780 ha 0,0117 ha	0,0780 ha 0,0117 ha	11 700,00 1 755,00
14.	Piotrowice nr 17	Nr 32/2	0,1009 ha	0,1009 ha	15 135,00
15.	Kanigowo nr 18	Nr 118/5	0,1243 ha	0,1243 ha	18 645,00

16.	Bolejny nr 16/1	Nr 109/4	0,0687 ha /64/100	0,0440 ha	7 035,00
			Razem:	2,3863 ha	319.901,01

24. POTRZEBY W ZAKRESIE POMOCY SPOŁECZNEJ NA ROK 2018

W aktualnej sytuacji społeczno - gospodarczej pomoc społeczna ma do spełnienia ważną rolę. Powinna stwarzać poczucie bezpieczeństwa socjalnego, pomagać w tworzeniu właściwych warunków życia i zaspokajania potrzeb społeczności lokalnej, wspomagać rodzinę w pełnieniu jej funkcji. Realizacja celów musi opierać się na dobrze funkcjonującej bazie materialnej, instytucjonalnej oraz wykwalifikowanej kadrze służb społecznych.

Działania pracowników pomocy społecznej to nie tylko udzielanie świadczeń pieniężnych, które w praktyce często są nieadekwatne z oceną sytuacji osoby potrzebującej pomocy lecz zależne od możliwości finansowych Ośrodka. To przede wszystkim praca socjalna oraz działania zmierzające do wykorzystywania aktywizacyjnych instrumentów wsparcia.

Na podstawie rozpoznania potrzeb MOPS opracował prognozę potrzeb finansowych związanych z realizacją zadań na rok 2018, które zostały przedstawione w projekcie budżetu.

Stopień zaspokojenia potrzeb w zakresie pomocy społecznej przedstawia się następująco:

Rozdział 85153 „Zwalczanie narkomanii”

Wykonanie w 2017 r.	Przyznane środki na 2018 r.	Zadanie - stopień zaspokojenia potrzeb
12 129,99	11 230,00	Zadania własne Gminy. Środki pochodzą z opłat za koncesje na handel napojami alkoholowymi. Realizacja zadań zawarta w Gminnym Programie Przeciwdziałania Narkomanii na lata 2017-2021.

Rozdział 85154 „Przeciwdziałanie alkoholizmowi”

Wykonanie w 2017 r.	Przyznane środki na 2018 r.	Zadanie - stopień zaspokojenia potrzeb
497 817,40	438 770,00	Zadania własne Gminy . Środki pochodzą z opłat za koncesje na handel napojami alkoholowymi. Realizacja zadań zawarta w Gminnym Programie Profilaktyki Rozwiązywania Problemów Alkoholowych i innych uzależnień.

Rozdział 85202 „Domy pomocy społecznej”

Wykonanie w 2017 r.	Przyznane środki na 2018 r.	Zadanie - stopień zaspokojenia potrzeb
711 391,83	736 000,00	Zadanie własne gminy. Pokrywanie kosztów pobytu za skierowanych mieszkańców gminy Nidzica do domów pomocy społecznej.

Rozdział 85213 „Składki na ubezpieczenia zdrowotne opłacane za osoby pobierające niektóre świadczenia z pomocy społecznej , niektóre świadczenia rodzinne oraz za osoby uczestniczące w centrum integracji społecznej ”

Wykonanie w 2017 r.	Przyznane środki na 2018 r.	Zadanie - stopień zaspokojenia potrzeb
59 209,04 dot 68 793,04 zł 128 002,08	62 129,00 dot 71 018,00 zł 133 147,00	Zadanie realizowane z dotacji celowych z budżetu państwa - składki na ubezpieczenie zdrowotne opłacane za osoby pobierające niektóre świadczenia z pomocy społecznej oraz niektóre świadczenia rodzinne.

Rozdział 85214 „Zasiłki okresowe, celowe i pomoc w naturze oraz składki na ubezpieczenia emerytalne i rentowe ”

Wykonanie w 2017 r.	Przyznane środki na 2018 r.	Zadanie - stopień zaspokojenia potrzeb
157 228,47 wł 289 729,96 dot 446 958,43	84 400,00 wł 265 488,00 dot. 349 888,00	Zadanie własne gminy i Wojewody - Przyznane środki zabezpieczają pomoc o charakterze obligatoryjnym tzn. zasiłki okresowe . Również przyznawane są zasiłki celowe i zasiłki celowe specjalne np. na zakup leków, opału itp. oraz sprawianie pogrzebów . MOPS monitoruje na bieżąco powyższą sytuację. W przypadku wystąpienia możliwości pozyskania środków od Wojewody Ośrodek złoży stosowne wnioski.

Rozdział 85215 „Dodatki mieszkaniowe”

Wykonanie w 2017 r.	Przyznane środki na 2018 r.	Zadanie - stopień zaspokojenia potrzeb
489 986,24 wł 28 536,17 zł 518 522,41	450 000,00 wł 7 667,00 zł 457 667,00	Zadanie własne gminy – przyznane środki przeznaczone są na wypłatę dodatków mieszkaniowych. Natomiast dodatki energetyczne i koszty obsługi w wysokości 2% od wypłaconych świadczeń finansowane są z zadań zleconych.

Rozdział 85216 „Zasiłki stałe”

Wykonanie w 2017 r.	Przyznane środki na 2018 r.	Zadanie - stopień zaspokojenia potrzeb
704 109,32	519 710,00	Zadanie realizowane z dotacji celowych z budżetu państwa Przyznane środki nie zaspokajają potrzeb w tym zakresie. MOPS monitoruje na bieżąco powyższą sytuację.

Rozdział 85219 „Ośrodki pomocy społecznej”

Wykonanie w 2017 r.	Przyznane środki na 2018 r.	Zadanie - stopień zaspokojenia potrzeb
353 353,00 dot <u>2 612</u> <u>884,16wł</u> 2 966 237,16	299 532,00 dot <u>2 635 022,00 wł.</u> 2 934 554,00	Zdanie własne gminy i Wojewody. W ramach przyznanego budżetu wojewody realizowane są wyłącznie wynagrodzenia pracowników socjalnych. Środki własne stanowią uzupełnienie wynagrodzeń pozostałych pracowników oraz pokrywają koszty utrzymania Ośrodka.

Rozdział 85220 „Jednostki specjalistycznego poradnictwa , mieszkania chronione i ośrodki interwencji kryzysowej ”

Wykonanie w 2017 r.	Przyznane środki na 2018 r.	Zadanie - stopień zaspokojenia potrzeb
54 857,20	51.000,00	Zadanie własne gminy . Mieszkania chronione – 6 lokali w tym 5 mieszkań dla rodzin niewydolnych wychowawczo oraz zagrożonych przemocą domową i jedno mieszkanie dla osób bezdomnych.

Rozdział 85228 „Usługi opiekuńcze i specjalistyczne usługi opiekuńcze”

Wykonanie w 2017 r.	Przyznane środki na 2018 r.	Zadanie - stopień zaspokojenia potrzeb
265 716,90	310 000,00	Zadanie własne gminy - zapewnienie w roku 2018 usług opiekuńczych w miejscu zamieszkania.

Rozdział 85230 „Pomoc w zakresie dożywiania”

Wykonanie w 2017 r.	Przyznane środki na 2018 r.	Zadanie - stopień zaspokojenia potrzeb
602 687,00 dot <u>150 688,00 wł</u> 753 375,00	326 332,00 dot <u>150 688,00 wł</u> 477 020,00	Zadania własne gminy i Wojewody. Program „Pomoc państwa w zakresie dożywiania” realizowany jest poprzez wydawanie gorącego posiłku oraz zasiłków celowych.

Rozdział 85295 „Pozostała działalność”

Wykonanie w 2017 r.	Przyznane środki na 2018 r.	Zadanie - stopień zaspokojenia potrzeb
203 691,16	260 225,00 wł	Zadania własne gminy. Realizowane są zadania z zakresu reintegracji zawodowej i społecznej (KIS).

Rozdział 85395 „Pozostała działalność”

Wykonanie w 2017 r.	Przyznane środki na 2018 r.	Zadanie - stopień zaspokojenia potrzeb

0,00	274 868,06 UE 52 006,13 wł 326 874,19	Realizacja projektu „Gmina Nidzica przychylna osobom starszym, niepełnosprawnym, chorym”.
------	---	---

Rozdział 85501 „Świadczenie wychowawcze”

Wykonanie w 2017 r.	Przyznane środki na 2018 r.	Zadanie - stopień zaspokojenia potrzeb
14 310 091,21	13 469 387,00	Zadania zlecone – środki przeznaczone na wypłatę świadczeń wychowawczych 500+ oraz na obsługę w wysokości 1,5 %.

Rozdział 85502 „Świadczenia rodzinne, świadczenie z funduszu alimentacyjnego oraz składki na ubezpieczenia emerytalne i rentowe z ubezpieczenia społecznego”

Wykonanie w 2017 r.	Przyznane środki na 2018 r.	Zadanie - stopień zaspokojenia potrzeb
49 819,24 wł 8 769 022,21 zł 8 818 841,45	60 000,00 wł 8 751 066,00 zł 8 811 066,00	Zadania własne i zlecone – środki przeznaczone na wypłatę świadczeń rodzinnych i funduszu alimentacyjnego oraz na obsługę w wysokości 3%.

Rozdział 85503 „Karta Dużej Rodziny”

Wykonanie w 2017 r.	Przyznane środki na 2018 r.	Zadanie - stopień zaspokojenia potrzeb
473,02	0,00	Zadania zlecone – środki przeznaczone na obsługę wniosków rodzin wielodzietnych, którym wydano Kartę Dużej Rodziny.

Rozdział 85504 „Wspieranie rodziny”

Wykonanie w 2017 r.	Przyznane środki na 2018 r.	Zadanie - stopień zaspokojenia potrzeb
28 209,29 wł 5 382,00 dot 11 594,00 FP 45 185,29	44 818,00	Zadania własne gminy – objęcie wsparciem rodzin poprzez zatrudnienie Asystenta Rodziny.

Rozdział 85508 „Rodziny zastępcze”

Wykonanie w 2017 r.	Przyznane środki na 2018 r.	Zadanie - stopień zaspokojenia potrzeb
194 876,30	270 000,00	Zadania własne gminy. Na koniec 2017 roku przebywa 35 dzieci w pieczy zastępczej.

Rozdział 85595 „Pozostała działalność”

Wykonanie w 2017 r.	Przyznane środki na 2018 r.	Zadanie - stopień zaspokojenia potrzeb
20 600,00	0,00	Zadania zlecone, środki przeznaczone na realizację ustawy o wsparciu kobiet w ciąży i rodzin „Za Życiem”.

Rozdział 92195 „Pozostała działalność”

Wykonanie w 2017 r.	Przyznane środki na 2018 r.	Zadanie - stopień zaspokojenia potrzeb
36 798,46	36 698,19	W ramach tego rozdziału realizowane będą przedsięwzięcia z funduszu sołeckiego.

Plan wydatków nie mieszczących się w budżecie na 2018r. :

- Renowacja budynku przy ul. Kolejowej 5 - 600.000,00
 - Wykonanie przyłącza kanalizacyjnego dla budynku MOPS – 80 000,00
 - Remont łazienki w MOPS (I piętro) - 15 000,00
 - Rozbudowa i przebudowa świetlicy w Łynie -
 - Nadbudowa świetlicy wiejskiej w Jabłonce
- W roku 2018 będzie wykonana dokumentacja projektowa i kosztorysowa.
- Wymiana oświetlenia w Bolejnach – 3 500,00
 - Remont drogi dojazdowej w Orłowie – 13 400,00
 - Remont dachu i elewacji w Rozdrożu – 12 000,00
 - Wymiana instalacji elektrycznej w budynku gospodarczym w Grzegórkach – 4 000,00
 - Wymiana lamp elektrycznych w Magdaleńcu – 4 000,00

Część finansową opracowała: Główna księgowa- Iwona Dzierżęcka