



**SPRAWOZDANIE Z FUNKCJONOWANIA
MIEJSKIEGO OŚRODKA POMOCY SPOŁECZNEJ
W 2016 ROKU**

SPIS TREŚCI

1. PODSTAWY PRAWNE FUNKCJONOWANIA MIEJSKIEGO OŚRODKA POMOCY SPOŁECZNEJ W NIDZICY	3
2. STRUKTURA ORGANIZACYJNA OŚRODKA	5
3. KLIENCI MIEJSKIEGO OŚRODKA POMOCY SPOŁECZNEJ W NIDZICY	9
4. OPIS REALIZACJI ZADAŃ POMOCY SPOŁECZNEJ	12
5. ŚWIADCZENIA PIENIĘŻNE	13
6. ŚWIADCZENIA NIEPIENIĘŻNE	14
7. ZADANIA WŁASNE GMINY I ZADANIA ZLECONE GMINIE	17
8. REALIZACJA ŚWIADCZEŃ RODZINNYCH	18
9. REALIZACJA ŚWIADCZEŃ Z FUNDUSZU ALIMENTACYJNEGO	19
10. ŚWIADCZENIA WYCHOWAWCZE-500+	20
11. KARTA DUŻEJ RODZINY	20
12. STATYSTYKA ILOŚCIOWO-WARTOŚCIOWA DODATKÓW MIESZKANIOWYCH	21
13. DODATEK ENERGETYCZNY	22
14. DZIAŁALNOŚĆ ŚWIETLIC ZNAJDUJĄCYCH SIĘ W STRUKTURACH MOPS	23
15. DZIAŁALNOŚĆ DZIENNEGO DOMU POMOCY	26
16. DZIAŁANIA NA RZECZ OSÓB BEZDOMNYCH	28
17. DZIAŁALNOŚĆ KLUBU INTEGRACJI SPOŁECZNEJ	29
18. REALIZACJA GMINNEGO PROGRAMU PROFILAKTYKI, ROZWIĄZYWANIA PROBLEMÓW ALKOHOLOWYCH I NARKOMANII	32
19. REALIZACJA ZADAŃ Z ZAKRESU WSPIERANIA RODZINY	37
20. ZESPÓŁ INTERDYSCYPLINARNY	47
21. POZYSKIWANIE ŚRODKÓW	48
22. WSPÓŁPRACA	57
23. DOBRE PRAKTYKI	57
24. INFORMACJA OPISOWA Z REALIZACJI RZECZOWEGO WYKONANIA WYDATKÓW I DOCHODÓW ZA 2016 ROK W MIEJSKIM OŚRODKU POMOCY SPOŁECZNEJ	60
25. POTRZEBY W ZAKRESIE POMOCY SPOŁECZNEJ NA ROK 2017	73

1. PODSTAWY PRAWNE FUNKCJONOWANIA MIEJSKIEGO OŚRODKA POMOCY SPOŁECZNEJ W NIDZICY

Miejski Ośrodek Pomocy Społecznej przy ul. Kolejowej 5 w Nidzicy realizuje zadania w oparciu o podstawowy akt prawny, jakim jest *Ustawa o pomocy społecznej z dnia 12*

marca 2004 (tj. Dz.U. z 2016r., poz. 2174 ze zm.) i obowiązujące rozporządzenia Ministra Pracy i Polityki Społecznej oraz inne wynikające z ustaw:

1. ustawy z dnia 8 marca 1990 r. o samorządzie gminnym (tj. Dz. U. z 2016 r., poz. 446 ze zm.),
2. ustawy z dnia 27 sierpnia 2009 r. o finansach publicznych (tj. Dz. U. 2016, poz. 1870 ze zm.),
3. ustawy z dnia 29 września 1994 r. o rachunkowości (tj. Dz. U. z 2016 r., poz. 1047 ze zm.),
4. ustawy z dnia 21 listopada 2008 r. o pracownikach samorządowych (tj. Dz. U. z 2016r., poz. 902 ze zm.)
5. ustawy z dnia 28 listopada 2003 r. o świadczeniach rodzinnych (tj. Dz. U. z 2016r. poz. 1518 ze zm.),
6. ustawy z dnia 7 września 2007 r. o pomocy osobom uprawnionym do alimentów (tj. Dz. U. z 2016 r. poz. 169 ze zm.),
7. ustawy z dnia 13 czerwca 2003 r. o zatrudnieniu socjalnym (tj. Dz. U. z 2016 r. poz. 1828),
8. ustawy z dnia 20 kwietnia 2004 r. o promocji zatrudnienia i instytucjach rynku pracy (tj. Dz. U. z 2016 r. poz. 645),
9. ustawy z dnia 29 stycznia 2004 r. Prawo zamówień publicznych (tj. Dz. U. z 2015r., poz. 2164 ze zm.),
10. ustawy z dnia 19 sierpnia 1994 r. o ochronie zdrowia psychicznego (tj. Dz. U. z 2016 r., poz. 546 ze zm.),
11. ustawy z dnia 26 października 1982 r. o wychowaniu w trzeźwości i przeciwdziałaniu alkoholizmowi (tj. Dz. U. z 2016 r., poz. 487),
12. Ustawy z dnia 29 lipca 2005 r. o przeciwdziałaniu narkomanii (tj. Dz. U. z 2016 r., poz. 224),
13. ustawy z dnia 27 sierpnia 1997 r. o rehabilitacji zawodowej i społecznej oraz zatrudnieniu osób niepełnosprawnych (tj. Dz. U. z 2011 r., Nr 127, poz. 721 ze zm.),
14. ustawy z dnia 29 lipca 2005 r. o przeciwdziałaniu przemocy w rodzinie (Dz. U. z 2015r., poz. 1390)
15. Ustawy z dnia 9 czerwca 2011r. o wspieraniu rodziny i systemie pieczy zastępczej (tj. Dz. U. z 2016 r. poz. 575)
16. Ustawy z dnia 11 lutego 2016 r. o pomocy państwa w wychowaniu dzieci (Dz.U. z 2016r., poz. 195 ze zm.),
17. pozostałych ustaw,
18. Uchwał Rady Miejskiej w Nidzicy,

19. Zarządzeń Burmistrza Nidzicy,
20. Zarządzeń Dyrektora MOPS w Nidzicy,
21. Statutu Miejskiego Ośrodka Pomocy Społecznej.

Ponadto Ośrodek swoje działania realizował w oparciu o następujące programy opracowane we własnym zakresie:

- Strategia Rozwiązywania Problemów Społecznych Gminy Nidzica na lata 2010-2020,
- Program Przeciwdziałania Przemocy w Rodzinie oraz Ochrony Ofiar Przemocy w Rodzinie Gminy Nidzica na lata 2016-2020,
- Gminny Program Przeciwdziałania Narkomanii na lata 2012-2016,
- Gminny Program Ochrony Zdrowia Psychicznego na lata 2016-2020,
- Program Wspierania Rodziny w Gminie Nidzica na lata 2016-2018,
- Gminny Program Profilaktyki, Rozwiązywania Problemów Alkoholowych i Narkomanii na 2016 rok.

2. STRUKTURA ORGANIZACYJNA OŚRODKA

Informacja dot. zatrudnienia pracowników w Miejskim Ośrodku Pomocy Społecznej w Nidzicy

Stan na dzień 31.12.2016 r.

Ogółem zatrudnieni: 70 osób w tym:

1) Zatrudnienie wg struktury organizacyjnej – **61 osób tj. 55,75 etatów**

1) Zatrudnieni w ramach przygotowania zawodowego, pracownicy zatrudnieni na czas zastępstwa za pracowników przebywających na urloпах: macierzyńskich, wychowawczych – 9 osób

Dyrektor – (1 osoba)

Dział Świadczeń Rodziny - (7 osób)

- kierownik (1)
- Stanowiska pracy ds. świadczeń rodzinnych (2)
- Stanowiska pracy ds. funduszu alimentacyjnego (2)
- Stanowiska pracy ds świadczeń wychowawczych (2)

Dział Organizacyjno - Administracyjny - (8 osób)

- Kierownik działu Organizacyjno – Administracyjnego (1)
- Stanowisko pracy ds. organizacyjnych i kadr (1)
- Stanowisko pracy ds. administracyjno - gospodarczych (1)
- Stanowisko pracy ds administracyjnych (*fundusz interwencyjny*) (1)
- robotnik gospodarczy (2)
- kierowca konserwator (1)

Dział Pomocy Środowiskowej (14 osób)

- Starszy specjalista pracy socjalnej - koordynator (1)
- Stanowisko pracy socjalnej -(10)
- Asystent Rodziny (1)
- Specjalista ds. sprawozdawczości i analiz i statystyk w zakresie zadań pomocy społecznej oraz pozyskiwania środków finansowanych ze źródeł zewnętrznych (1)
- stanowisko ds. dodatków mieszkaniowych i energetycznych(1)

Klub integracji społecznej - (2 osoby)

- Pomoc Biurowa (1)
- Starszy Specjalista ds. osób bezrobotnych w KIS (1)

Dział Pomocy Instytucjonalnej (21 osób)

- Kierownik Działu Pomocy Instytucjonalnej (1)
- Intendent - magazynier (1)
- kucharka (2)
- Pomoc Kuchenna (1)

- Instruktor terapii zajęciowej (0,75)
- Stanowiska pracy z dziećmi (10,125)

Dział Finansowo - Księgowy (6 osób)

- Główny księgowy (1)
- Stanowiska pracy ds. finansowych (3,75)
- Kasjer (1)

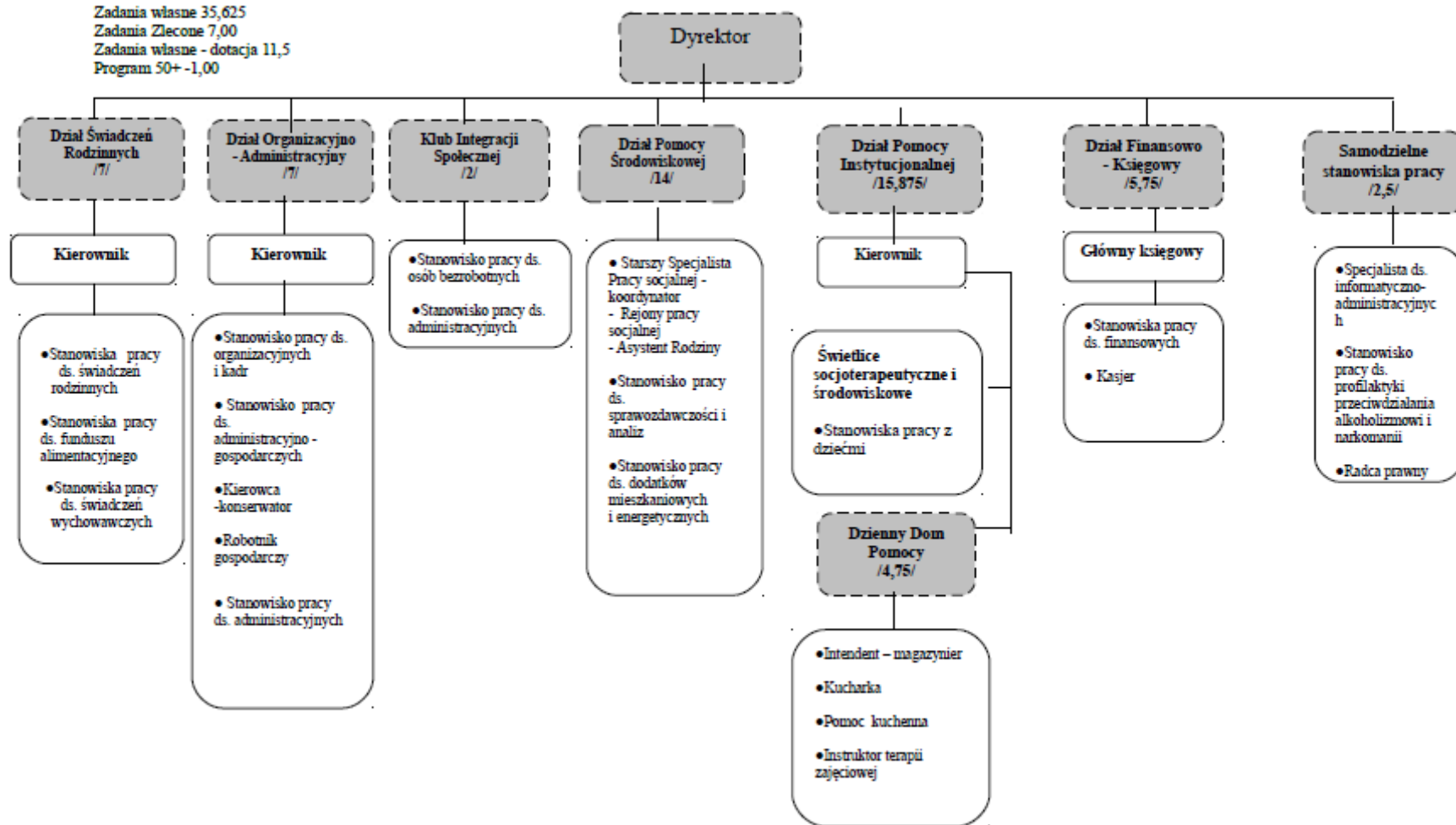
Samodzielne stanowiska pracy (2 osoby)

- 1) Stanowisko pracy ds. profilaktyki przeciwdziałania alkoholizmowi i narkomanii (1)
- 2) Specjalista spraw informatyczno – administracyjnych (1)
- 3) Radca prawny -0,5 etatu - wakat

- 1) Pracownicy zatrudnieni w celu przygotowania zawodowego (młodociani) – 4 osoby
- 2) Pracownicy zatrudnieni na czas zastępstwa za pracowników przebywających na urloпах: macierzyńskich, wychowawczych - 5 osób

SCHEMAT STRUKTURY ORGANIZACYJNEJ MOPS NIDZICA OBOWIĄZUJĄCY OD 01 WRZEŚNIA 2016 r.

Zadania własne 35,625
 Zadania Zlecone 7,00
 Zadania własne - dotacja 11,5
 Program 50+ -1,00



Niezbędnym warunkiem prawidłowej realizacji zadań pomocy społecznej jest posiadanie dobrego zespołu pracowników wyposażonego w specjalistyczną wiedzę i doświadczenie. Ustawa o pomocy społecznej określa, kto może zostać pracownikiem socjalnym. Zgodnie z art. 116 ust. 1 może to być osoba, która posiada dyplom ukończenia kolegium pracowników służb społecznych lub ukończyła studia wyższe na kierunku praca socjalna, lub do dnia 31 grudnia 2013 r. ukończyła studia wyższe o specjalności przygotowującej do zawodu pracownika socjalnego na jednym z kierunków: pedagogika, pedagogika specjalna, politologia, polityka społeczna, psychologia, socjologia lub nauki o rodzinie.

Tabela Nr 1. Poziom wykształcenia pracowników Miejskiego Ośrodka Pomocy Społecznej w Nidzicy

Lp.	Poziom wykształcenia	Liczba osób
1	Wyższe	44
	z tego:	
	licencjackie	18
	magisterskie	26
2	Średnie	7
3	Policealne	11
4	Zasadnicze zawodowe	1
5	Podstawowe	7

Źródło: Opracowanie własne MOPS

W ostatnich latach można obserwować stały wzrost liczby realizowanych przez pomoc społeczną zadań, co wiąże się z koniecznością stałego doskonalenia zawodowego, poszerzania posiadanej wiedzy i umiejętności. Rosnące wymagania w stosunku zarówno do pracowników socjalnych, jak i pracowników obsługi administracyjno-finansowej Ośrodka, zaowocowały wzrostem poziomu wykształcenia kadry w ostatnich latach. Część pracowników Ośrodka nadal podnosi swoje kwalifikacje.

Pracownicy Ośrodka w 2016 r. uczestniczyli w różnego rodzaju kursach, szkoleniach, konferencjach oraz seminariach organizowanych przez firmy zewnętrzne, a także przez Miejski Ośrodek Pomocy Społecznej. Szkolenia i studia podyplomowe w których uczestniczyli pracownicy:

- 1) Oprogramowanie SR/FA w zakresie komunikacji z Centralnym Systemem Informatycznym Zabezpieczenia Społecznego (CSIZS)
- 2) Środki Trwałe. Amortyzacja/Umorzenia, Wartości Niematerialne i prawne. Praktyczne aspekty
- 3) Środki Trwałe w praktyce
- 4) Komunikacja z dziećmi z zespołem Aspergera – metody pracy

- 5) Układanie jadłospisów zgodnie z zasadami żywienia o nowym prawem żywnościowym
- 6) Praca z osobami zaburzonymi psychicznie
- 7) Wdrażanie programu 500+ w ujęciu księgowym
- 8) Grupa robocza i osoba stosująca przemoc – karać? pomagać? współpracować?
- 9) Vademecum Prawa Pracy dla praktyków – zmiany w 2016
- 10) Stosowanie przepisów znowelizowanej Ustawy Prawo Zamówień Publicznych – szkolenie przygotowujące do wejścia w życie nowych rozwiązań
- 11) Gospodarka finansowa oraz rachunkowość OPS w 2016 r.
- 12) Zadania Gminy w zakresie rozwiązywania problemów alkoholowych – budowa gminnych programów, uchwały w sprawie dostępności alkoholu oraz procedura zobowiązania do leczenia odwykowego
- 13) Jakie informacje należy udostępniać w Biuletynie Informacji Publicznej
- 14) Zabezpieczenia Dobra Małoletnich Dzieci Odbieranych z Rodzin
- 15) Program szkolenia z zakresu ustawy z dnia 11 lutego 2016 r. o pomocy państwa w wychowaniu dzieci wprowadzającej program 500+
- 16) Środki Trwałe, Amortyzacja/Umorzenia, Wartości niematerialne i prawne. Praktyczne aspekty
- 17) Program konferencji dla przewodniczących gminnych zespołów Interdyscyplinarnych ds. przeciwdziałania przemocy w rodzinie
- 18) Dwudniowe warsztaty dla wychowawców świetlic podwyższające wiedzę i umiejętności wychowawców w zakresie opracowywania scenariuszy przedstawień teatralnych wspólnie z dziećmi i młodzieżą, zachęcania i motywowania dzieci do wspólnego tworzenia scenariuszy oraz uczestnictwa w przedstawieniach teatralnych; podwyższenia wiedzy w zakresie stosowania i korzystania różnych form pracy teatralnej, narzędzi i rekwizytów teatralnych.
- 19) Dwudniowe warsztaty dla wychowawców świetlic pn. „Świadomy wychowawca”. Zakres tematyczny warsztatów:
 - Dziecko-ofiara przemocy – jak rozpoznawać sygnały świadczące o doznawaniu przez dziecko przemocy.
 - Określanie potrzeb dziecka – jak zwiększyć efektywność pomocy.
 - Cyber przemoc – dziecko jako ofiara przemocy rówieśniczej.
 - Kompetencje osoby udzielającej wsparcia – praca nad własnymi zasobami i deficytami
 - Rozmowa z dzieckiem doświadczającym przemocy
- 20) Dwudniowe warsztaty dla pracowników pracujących w obszarze przemocy z zakresu zjawiska przemocy w rodzinie (Interwencje, rozmowy z ofiarami i ze sprawcami, współpraca instytucji itd.)
- 21) Zadania Gminy w zakresie rozwiązywania problemów alkoholowych
- 22) Fundusz alimentacyjny- aktualne problemy

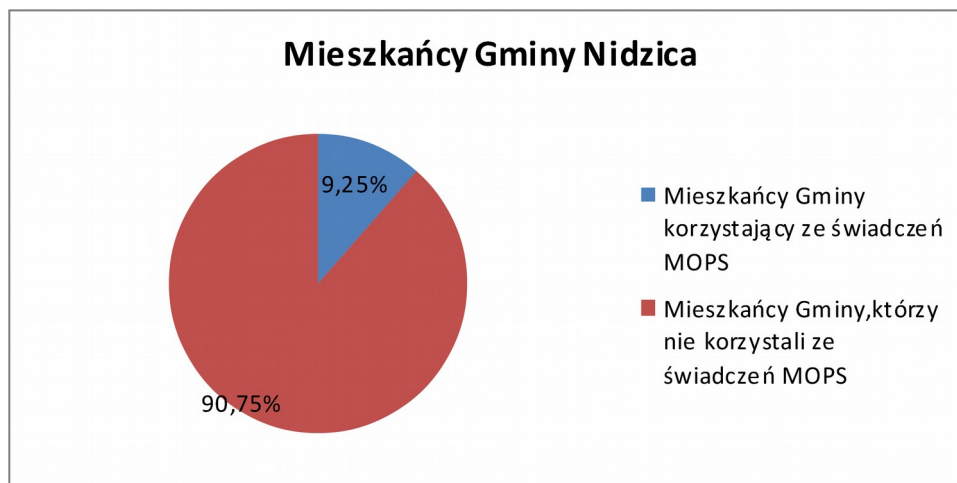
- 23) ZUS 2016-zmiany
- 24) Nowelizacja ustawy prawo zamówień publicznych
- 25) Ekonomia społeczna szansą rozwoju lokalnego

- 26) Świadczenia rodzinne 2016
- 27) Program szkolenia z zakresu ustawy o pomocy państwa w wychowaniu dzieci oraz ustawy o świadczeniach rodzinnych
- 28) Najtrudniejsze kwestie zgłaszane przez OPS
- 29) Szkolenie ZUS-2017
- 30) KPA w praktyce jednostek organizacyjnych pomocy społecznej
- 31) Szkolenie asystentów rodziny
- 32) szkolenie z udzielania pierwszej pomocy
- 33) gospodarka finansowa oraz rachunkowość OPS w 2016
- 34) studia podyplomowe: Szkolenie inspektorów ochrony przeciwpożarowej, specjalizacja w zakresie organizacji pomocy społecznej, specjalizacja pierwszego stopnia w zawodzie pracownika socjalnego, mediacje i inne alternatywne formy rozwiązywania sporów, zarządzanie zasobami ludzkimi, socjoterapia, psychoterapia uzależnień.

3. KLIENCI MIEJSKIEGO OŚRODKA POMOCY SPOŁECZNEJ W NIDZICY

Gmina Nidzica położona jest w województwie Warmińsko- Mazurskim. Gmina liczy 21.238 mieszkańców (UM, stan na dzień 31.12.2016 r.). Spośród nich system pomocy społecznej w 2016 roku objął wsparciem **802 rodziny, w których było 1.966 osób**- o 56 rodzin (w których było 247 osób) mniej w niż w roku poprzednim-co stanowi 1,02 % mniej w stosunku do roku poprzedniego mieszkańców gminy, którzy korzystają z pomocy społecznej.

Wykres Nr 2. Porównanie liczby beneficjentów pomocy społecznej i liczby mieszkańców Gminy Nidzica w 2016 roku.



Źródło: Opracowanie własne MOPS

Ustawa o pomocy społecznej nakłada na gminę obowiązek udzielania pomocy osobom i rodzinom znajdującym się w trudnej sytuacji życiowej. Pomocy społecznej udziela się w szczególności z powodu: ubóstwa, sieroctwa, bezdomności, bezrobocia, niepełnosprawności, długotrwałej lub ciężkiej choroby, przemocy w rodzinie, potrzeby ochrony ofiar handlu ludźmi, potrzeby ochrony macierzyństwa lub wielodzietności,

bezradności w sprawach opiekuńczo-wychowawczych i prowadzenia gospodarstwa domowego, zwłaszcza w rodzinach niepełnych lub wielodzietnych, braku umiejętności w przystosowaniu do życia młodzieży opuszczającej całodobowe placówki opiekuńczo-wychowawcze, trudności w integracji cudzoziemców, którzy uzyskali w Rzeczypospolitej Polskiej status uchodźcy lub ochronę uzupełniającą, trudności w przystosowaniu do życia po zwolnieniu z zakładu karnego, alkoholizmu lub narkomanii, zdarzenia losowego i sytuacji kryzysowej oraz klęski żywiołowej lub ekologicznej.

Dominującym powodem przyznawania świadczeń pomocy społecznej w ubiegłym roku była długotrwała lub ciężka choroba. Kolejnymi najczęściej występującymi powodami udzielania świadczeń były: bezrobocie, niepełnosprawność, bezradność w sprawach opiekuńczo-wychowawczych

Powody trudnych sytuacji życiowych klientów Miejskiego Ośrodka Pomocy Społecznej w Nidzicy przedstawia poniższa tabela.

Tabela Nr 2. Powody przyznawania pomocy w 2016 roku.

<i>Powód trudnej sytuacji życiowej</i>	<i>Liczba rodzin</i>	<i>Liczba osób w rodzinie</i>
Ubóstwo	271	667
Sieroctwo	0	0
Bezdomność	32	32
Potrzeba ochrony macierzyństwa	103	529
Wielodzietność	71	415
Bezrobocie	338	1055
Niepełnosprawność	326	707
Długotrwała lub ciężka choroba	354	701
Bezradność w sprawach opiekuńczo -wychowawczych i prowadzenia gospodarstwa domowego, w tym:		
Bezradność w sprawach opiekuńczo – wychowawczych i prowadzenia gospodarstwa domowego	106	330
– rodzina niepełna		
Bezradność w sprawach opiekuńczo – wychowawczych i prowadzenia gospodarstwa domowego	23	135
– rodzina wielodzietna		
Alkoholizm	65	123
Narkomania	3	8
Trudności w przystosowaniu do życia po opuszczeniu zakładu karnego	12	19
Zdarzenia losowe	10	40
Sytuacja kryzysowa	3	7
Przemoc w rodzinie	7	24

Źródło: Opracowanie własne MOPS

Powyżej zamieszczone zostały szczegółowe dane dotyczące liczby osób i rodzin w poszczególnych grupach. Wymienione w ustawie dysfunkcje, z powodu których przyznawana była pomoc, mogły współwystępować ze sobą i z tego względu liczby osób i rodzin nie sumują się.

Najwięcej rodzin objętych pomocą społeczną zamieszkiwało miasto Nidzica. Z **868** rodzin z gminy **529 rodzin mieszkało w mieście**. Pozostałe **339** rodzin **zamieszkiwało** gminne **wsie**. Ze wszystkich rodzin najwięcej stanowiły rodziny jednoosobowe – 409 rodzin.

Tabela Nr 3. Liczba osób korzystających ze świadczeń pomocy z podziałem ze względu na ilość osób w rodzinie zamieszkałych w mieście.

Ilość osób w rodzinie	Ilość rodzin
1	306
2	71
3	62
4	44
5	28
6 i więcej	18
Razem:	529

Źródło: Opracowanie własne MOPS

Tabela Nr 4. Liczba osób korzystających ze świadczeń pomocy z podziałem ze względu na ilość osób w rodzinie zamieszkałych na wsi.

Ilość osób w rodzinie	Ilość rodzin
1	103
2	57
3	46
4	65
5	46
6 i więcej	22
Razem:	339

Źródło: Opracowanie własne MOPS

Liczba rodzin pobierających świadczenia wynosiła 802, natomiast liczba osób pobierających świadczenia z pomocy społecznej w 2016 r. wynosiła **1231** (jest ona wyższa od liczby rodzin gdyż w jednej rodzinie więcej niż jedna osoba może pobierać świadczenia).

4. OPIS REALIZACJI ZADAŃ POMOCY SPOŁECZNEJ

Do podstawowych zadań pomocy społecznej należą: wspieranie osób i rodzin w wysiłkach zmierzających do zaspokojenia niezbędnych potrzeb życiowych i umożliwienie im życia w warunkach odpowiadających godności człowieka, a także zapobieganie trudnym sytuacjom życiowym przez podejmowanie działań mających na celu usamodzielnienie osób i rodzin oraz ich integrację ze środowiskiem. Osiąganiu wyznaczonych celów służy udzielanie pomocy:

- finansowej;
- rzeczowej;
- usługowej;
- poradnictwa;
- pracy socjalnej.

Świadczenia pieniężne przyznawane są z systemu pomocy społecznej pod warunkiem spełnienia jednocześnie dwóch kryteriów. Konieczne jest występowanie jednej z okoliczności wskazującej na trudną sytuację życiową tj. bezrobocia, niepełnosprawności, wielodzietności, potrzeby ochrony macierzyństwa, sieroctwa, bezdomności i innych wskazanych w ustawie o pomocy społecznej oraz spełnienie kryterium dochodowego. W 2016 r. kryterium dochodowe ustalone dla celów pomocy społecznej wynosiło:

- **na osobę samotnie gospodarującą – 634 zł netto,**
- **na każdą osobę w rodzinie – 514 zł netto.**

Rodzaj, forma i rozmiar przyznawanego świadczenia powinny być odpowiednie do okoliczności uzasadniających udzielenie wsparcia. Osoby (rodziny), których dochód przekracza powyższe kryterium dochodowe, a znalazły się w szczególnie trudnej sytuacji życiowej, również mogą ubiegać się o pomoc finansową z pomocy społecznej.

Środki na realizację zadań pomocy społecznej, które dzieli się odpowiednio na własne i zlecone, pochodzą z:

- budżetu gminy;
- budżetu państwa;
- dotacji pozabudżetowych.

5. ŚWIADCZENIA PIENIĘŻNE

W 2016 roku Miejski Ośrodek Pomocy Społecznej realizował następujące świadczenia pieniężne:

1) Zasiłek okresowy

Świadczenie przysługuje na podstawie art. 38 ustawy o pomocy społecznej i adresowane jest do osób i rodzin bez dochodów lub o dochodach niższych niż ustawowe kryterium oraz zasobach pieniężnych nie wystarczających na zaspokojenie niezbędnych potrzeb życiowych, zwłaszcza ze względu na długotrwałą chorobę, niepełnosprawność, bezrobocie, możliwość nabycia uprawnień do świadczeń z innych systemów zabezpieczenia społecznego. Minimalna wysokość zasiłku okresowego wynosi 50% różnicy między kryterium dochodowym :

- osoby samotnie gospodarującej a dochodem tej osoby;
- rodziny a dochodem tej rodziny.

Kwota zasiłku okresowego nie może być niższa niż 20 zł. Okres, na jaki przyznane zostanie to świadczenie, ustala ośrodek pomocy społecznej na podstawie okoliczności sprawy. Wypłata zasiłku jest obligatoryjnym zadaniem własnym gminy, dotowanym z budżetu państwa. **Zasiłek okresowy w 2016 roku przyznano 259 osobom.**

2) Zasiłek celowy i specjalny zasiłek celowy

Zasiłek celowy jest świadczeniem fakultatywnym przyznawanym na podstawie art. 39 ustawy o pomocy społecznej na zaspokojenie niezbędnej potrzeby życiowej, a w szczególności na pokrycie części lub całości kosztów zakupu żywności, leków i leczenia, opał, odzieży, niezbędnych przedmiotów użytku domowego, drobnych remontów i napraw w mieszkaniu, a także kosztów pogrzebu.

W szczególnie uzasadnionych przypadkach, na podstawie art. 41 ustawy o pomocy społecznej, osobie albo rodzinie o dochodach przekraczających kryterium ustawowe może być przyznany specjalny zasiłek celowy - w wysokości nieprzekraczającej odpowiednio kryterium dochodowego osoby samotnie gospodarującej lub rodziny.

W 2016 r. przyznano **zasiłek celowy** dla łącznej liczby **557 osób**, w tym 117 zasiłków specjalnych celowych.

Zasiłek celowy na pokrycie wydatków związanych ze zdarzeniem losowym wypłacono 10 rodzinom.

Z pomocy w ramach Rządowego Programu „Pomoc Państwa w zakresie dożywiania” oraz środków własnych gminy skorzystało:

- 568 osobom , w tym 456 dzieciom przyznano gorący posiłek w Dziennym Domu Pomocy oraz dzieci dożywiane w szkołach

3) zasiłek stały

Jest to świadczenie o charakterze obligatoryjnym przysługujące na podstawie art. 37 ustawy o pomocy społecznej osobom niezdolnym do pracy z powodu wieku lub całkowicie niezdolnym do pracy, spełniającym kryterium dochodowe i stanowi uzupełnienie dochodu tych osób do kryterium ustawowego.

Kwota zasiłku nie może być niższa niż **30 zł** miesięcznie. W przypadku osoby samotnie gospodarującej ustalona została również maksymalna wysokość świadczenia w kwocie 604 zł.

Wyplata zasiłków stałych należy również do katalogu obowiązkowych zadań własnych gminy. Na realizację zadania przekazywana jest dotacja celowa z budżetu państwa.

W 2016 roku w okresie od stycznia do końca grudnia **zasiłek stały** pobierały **143 osoby** w tym samotnie gospodarujących **116 osób**, pozostających w rodzinie **28 osób** (niektóre osoby najpierw pozostawały w rodzinach, a następnie samotnie gospodarowały, stąd system wykazuje wyższą sumę).

6. ŚWIADCZENIA NIEPIENIĘŻNE

1) Praca socjalna

Świadczenie pomocy w postaci pracy socjalnej jest zadaniem własnym gminy o charakterze obowiązkowym i nie jest uzależnione od posiadanego przez osobę, rodzinę dochodu. **W 2016 r. pomocą w formie pracy socjalnej objęte zostały 594 rodziny, w których było 1389 osób.** Praca socjalna jest świadczona na rzecz poprawy funkcjonowania osób i rodzin w ich środowisku społecznym.

Praca socjalna prowadzona jest:

- z osobami i rodzinami w celu rozwinięcia lub wzmocnienia ich aktywności i samodzielności życiowej;
- ze społecznością lokalną w celu zapewnienia współpracy i koordynacji działań instytucji i organizacji istotnych dla zaspokajania potrzeb członków społeczności.

Ponadto praca socjalna może być świadczona w oparciu o kontrakt socjalny, a więc umowę dwustronną zawieraną w formie pisemnej przez pracowników socjalnych z osobami korzystającymi z pomocy społecznej. W okresie sprawozdawczym zawarto **74 kontrakty socjalne.** Celem kontraktu jest ustalenie najbardziej skutecznej drogi wyjścia rodziny z trudnej sytuacji, w jakiej się znalazła, poprzez określenie zobowiązań i uprawnień stron. Zawarcie kontraktu socjalnego zmusza klienta do aktywnego uczestnictwa osoby w rozwiązywaniu i poprawie własnej trudnej sytuacji życiowej, a pracownikowi socjalnemu daje możliwość ocenienia efektów pracy, skuteczności kontraktu i korygowania określonych celów. Ustawa o pomocy społecznej określa skutki odmowy zawarcia kontraktu i niedotrzymania jego postanowień przez świadczeniobiorcę.

2) Poradnictwo specjalistyczne

Obejmuje w szczególności poradnictwo prawne (udzielanie informacji z zakresu prawa rodzinnego i opiekuńczego, zabezpieczenia społecznego i ochrony praw lokatorów), psychologiczne (realizowane przez procesy diagnozowania, profilaktyki i terapii). Poradnictwo jest świadczone osobom i rodzinom, które mają trudności lub wykazują potrzebę wsparcia w rozwiązywaniu swoich problemów życiowych, bez względu na posiadany dochód.

Ponadto w ramach projektu „Stop przemocy w rodzinie V” prowadzony był od maja do grudnia **Punkt konsultacyjny** dla ofiar przemocy, ich rodzin oraz osób zagrożonych zjawiskiem przemocy.

W ramach Punktu poradnictwo świadczyli:

- psycholog
- psychiatra
- terapeuta

Z poradnictwa specjalistów skorzystało łącznie 156 osób z 93 rodzin.

Ponadto prowadzona była **grupa wsparcia** dla ofiar przemocy, w której uczestniczyło 8 osób.

3) Zapewnienie posiłku

Zadaniem pomocy społecznej o charakterze obligatoryjnym jest zapewnienie jednego gorącego posiłku dziennie osobom tego pozbawionym. Realizacja zadania odbywała się głównie poprzez prowadzenie dożywiania dzieci w szkołach. Pomoc w formie posiłku może być przyznana bezpłatnie, jeżeli dochód osoby nie przekracza 150% kryterium dochodowego, czyli podwyższonego w stosunku do ogólnych zapisów ustawy o pomocy społecznej. Pomoc w formie posiłku jest udzielana ze szczególnym uwzględnieniem posiłku gorącego w celu zapewnienia zdrowego żywienia.

W 2016r. łącznie 568 osobom przyznano gorący posiłek w tym dla 456 dzieci.

4) Usługi Opiekuńcze

Osobom, które ze względu na wiek, chorobę lub niepełnosprawność wymagają częściowej opieki pomocy w zaspokajaniu niezbędnych potrzeb życiowych, mogą być przyznane usługi opiekuńcze świadczone w środowisku. Obejmują one pomoc w zaspokajaniu codziennych potrzeb życiowych, podstawową opiekę higieniczną, zaleconą przez lekarza pielęgnację oraz zapewnienie kontaktów z otoczeniem. Usługi opiekuńcze są zadaniami własnymi gminy o charakterze obowiązkowym.

Pomoc w formie usług opiekuńczych realizowana była na podstawie wydanych decyzji zgodnie z potrzebami występującymi w środowisku. Tę formę pomocy przyznano **58 osobom**. Pełen Koszt jednej godziny w roku 2016 wynosił **11,00 zł**.

5) Domy pomocy społecznej

Domy pomocy społecznej świadczą usługi opiekuńcze, bytowe, zdrowotne, na poziomie obowiązującego standardu, osobom wymagającym całodobowej opieki z powodu wieku lub choroby. Kierowanie do domów pomocy społecznej i ponoszenie odpłatności za pobyt mieszkańca gminy w tym domu jest zadaniem własnym gminy o charakterze obowiązkowym. Opłaty za pobyt w domu pomocy społecznej ponoszą w kolejności:

- mieszkaniac domu w wysokości 70% swojego dochodu;
- małżonek, zstępni przed wstępnymi (jeżeli dochód na osobę jest wyższy niż 300% kryterium

dochodowego, z tym, że kwota dochodu pozostająca po wniesieniu opłaty nie może być niższa niż 300 % kryterium dochodowego na osobę w rodzinie);

- gmina, z której osoba została skierowana do domu pomocy społecznej – do wysokości pełnego kosztu pobytu.

W 2016 roku w Domach Pomocy Społecznej przebywało **25 osób**.

6) Sprawianie pogrzebu

Pomoc społeczna obejmuje obowiązek sprawienia pogrzebu w sposób ustalony przez gminę, zgodnie z wyznaniem zmarłego. Sprawienie pogrzebu przysługuje osobom zmarłym zamieszkałym lub przebywającym na terenie gminy, w stosunku do których nie ustalono osób zobowiązanych do sprawienia pogrzebu lub gdy osoby zobowiązane nie mają takich możliwości. Sprawienie pogrzebu jest zadaniem własnym gminy o charakterze obowiązkowym.

W 2016 roku nie przyznano żadnego zasiłku **na pokrycie kosztów pogrzebu.**

Pomoc rzeczowa

Oprócz powyższej pomocy organizowana jest różnego rodzaju pomoc rzeczowa:

- pomoc w formie żywności pochodzącej z przedsięwziętych zbiorów organizowanych przez Ośrodek Pomocy Społecznej przy współpracy Polskiego Czerwonego Krzyża. Powyższe zbiórki organizowane są rokrocznie przed świętami Wielkanocnymi oraz Bożego Narodzenia .

Podczas wielkanocnej zbiórki żywności zebrano **674,55 kg żywności, podczas bożonarodzeniowej zbiórki zebrano 521,97 kg żywności.**

Przez cały rok klienci naszego ośrodka mieli możliwość korzystania z odzieży używanej, którą przekazują mieszkańcy naszego miasta i gminy wydawanej z magazynu, który w ramach współpracy z naszym Ośrodkiem jest w dyspozycji Polskiego Czerwonego Krzyża. Ośrodek uczestniczy w przekazywaniu użytecznych sprzętów domowego użytku ze środowiska dla podopiecznych : pralki, lodówki, meble itp. Ośrodek nie gromadzi ich, a jedynie przekazuje osobom potrzebującym adresy lub miejsca skąd mogą je odebrać.

7. ZADANIA WŁASNE GMINY I ZADANIA ZLECONE GMINIE

I. Świadczenia udzielane w ramach zadań zleconych gminie:

1. Zasiłek celowy na pokrycie wydatków związanych z kłeską żywnościową lub ekologiczną.
2. Specjalistyczne usługi opiekuńcze dla osób z zaburzeniami psychicznymi.
3. Udzielanie pomocy cudzoziemcom.

II. Świadczenia udzielane w ramach zadań własnych gminy:

1. Zasiłek okresowy,
2. Zasiłek stały,
3. Zasiłek celowy,
4. Usługi opiekuńcze,
5. Dożywianie,
6. Pomoc rzeczowa,
7. Praca socjalna,
8. Poradnictwo specjalistyczne,
9. Kierowanie do Domów Pomocy Społecznej i ponoszenie odpłatności za pobyt,
10. Udzielanie schronienia,
11. Opłacanie składek na ubezpieczenie zdrowotne,

12. Opłacanie składki na ubezpieczenie emerytalne i rentowe za osobę, która zrezygnuje z zatrudnienia w związku z koniecznością sprawowania opieki nad długotrwale lub ciężko chorym członkiem rodziny.

13. Sprawianie pogrzebu.

14. świadczenie opieki zdrowotnej finansowanej ze środków publicznych.

Do zadań własnych realizowanych przez gminę należy przyznawanie i wypłacanie zasiłków stałych i składek na ubezpieczenie zdrowotne na czas trwania świadczenia. Przysługuje on osobie pełnoletniej, całkowicie niezdolnej do pracy z powodu wieku i niepełnosprawności, jeżeli jej dochód jest niższy od wyznaczonego ustawą kryterium dochodowego. Wszystkie świadczenia były przyznawane zgodnie z obowiązującymi przepisami w ramach zabezpieczonych środków.

8. REALIZACJA ŚWIADCZEŃ RODZINNYCH

Świadczenia rodzinne przyznawane są zgodnie z ustawą z dnia 28 listopada 2003 r. o świadczeniach rodzinnych (tj. Dz. U. z 2016r. poz. 1518 ze zm.).

W 2016 r. roku świadczenia rodzinne zostały wypłacone dla **1.325 rodzin**. Pomocą objęto **1.540 dzieci** (18.438 zasiłków rodzinnych z dodatkami).

Na podstawie w/w ustawy osobom spełniającym warunki przyznano i wypłacono zasiłki rodzinne na **kwotę 2.115.895,83 zł**.

Tabela Nr 5. Przyznane i wypłacone dodatki w 2016r.

Dodatki z tytułu:	Wypłacona kwota
Urodzenia dziecka	85.208,76 zł
Opieki nad dzieckiem w okresie korzystania z urlopu wychowawczego	119.388,00 zł
Samotnego wychowywania dziecka	149.964,38 zł
Wychowywania dziecka w rodzinie wielodzietnej	280.082,94 zł
Kształcenia i rehabilitacji dziecka niepełnosprawnego	216.375,56 zł
Podjęcia przez dziecko nauki w szkole poza	90.916,90 zł

miejszem zamieszkania (dojazdy do szkoły)

Podjęcia przez dziecko nauki w szkole poza **12.568,00 zł**

miejszem zamieszkania (zamieszkanie)

Dodatek z tytułu rozpoczęcia szkoły **115.897,04 zł**

Źródło: Opracowanie własne MOPS

Ponadto wypłacono:

1. Zasiłki pielęgnacyjne na kwotę **1.374 552,00 zł**
2. Świadczenia pielęgnacyjne na kwotę **1.155.340,20 zł**
3. Specjalny zasiłek opiekuńczy na kwotę **243.026,90 zł**
4. Jednorazową zapomogę z tytułu urodzenia dziecka na kwotę **178.000,00 zł**
5. Składki na ubezpieczenie emerytalne i rentowe **421.912,02 zł**
6. Zasiłek dla opiekuna **300.136,67 zł**
7. Świadczenia rodzicielskie **596.228,20 zł**
8. Świadczenia rzeczowe **1.680,00 zł**

Na łączną kwotę 7.457.173,40 zł.

9. REALIZACJA ŚWIADCZEŃ Z FUNDUSZU ALIMENTACYJNEGO

W 2016 r. wypłacono świadczenia z funduszu alimentacyjnego w łącznej kwocie:

1.317.206,75 zł. Świadczenia z funduszu alimentacyjnego pobierało **196** rodzin, w skład których wchodziło **293** dzieci uprawnionych do świadczeń z funduszu.

Za pośrednictwem komornika, dłużnicy alimentacyjni zwrócili do MOPS dług, który powstał w łącznej kwocie **287.814,58 zł.**

W 2016r . podjęto następujące działania wobec dłużników alimentacyjnych:

- przekazano **97** informacji komornikom sądowym mających wpływ na egzekucję zasądzonych świadczeń alimentacyjnych, pochodzących z wywiadu alimentacyjnego oraz oświadczenia majątkowego
- w **33** przypadkach zobowiązano dłużnika alimentacyjnego do zarejestrowania się w urzędzie pracy, jako bezrobotny albo poszukujący pracy
- w **33** przypadkach zwrócono się z wnioskiem do starosty o podjęcie działań zmierzających do aktywizacji zawodowej dłużnika alimentacyjnego
- w **50** przypadkach złożono wnioski o ściganie za przestępstwa nie alimentacji do Prokuratury Rejonowej w Nidzicy
- w **43** przypadkach skierowano wnioski o zatrzymanie prawa jazdy dłużnika alimentacyjnego

- w **67** przypadkach wszczęto postępowanie dotyczące uznania dłużnika alimentacyjnego za uchylającego się od zobowiązań alimentacyjnych
- w **60** przypadkach wydano decyzję o uznaniu dłużnika alimentacyjnego za uchylającego się od zobowiązań alimentacyjnych
- przeprowadzono **94** wywiady alimentacyjne
- w **7** przypadkach wystąpiono z wnioskiem do Centralnego Zarządu Więziennictwa w celu ustalenia miejsca pobytu dłużnika alimentacyjnego
- w **65** przypadkach przekazano informację organom właściwym dłużników o podjętych wobec nich działaniach
- w **246** przypadkach wystąpiono do komorników sądowych o przyłączenie do egzekucji

10. ŚWIADCZENIA WYCHOWAWCZE - 500+

Świadczenia wychowawcze przyznawane są zgodnie z ustawą z dnia 11 lutego 2016r. o pomocy państwa w wychowaniu dzieci (Dz. U. z 2016r., poz.195 ze zm).

Na podstawie w/w ustawy osobom spełniającym warunki przyznano i wypłacono:

-świadczenia wychowawcze na kwotę **10.559.892,80zł**

Dział Świadczeń Rodzinnych w Nidzicy ze środków budżetu państwa w zakresie świadczeń wychowawczych w okresie od 1 kwietnia 2016r do 31 grudnia 2016r wypłacił 21.178 świadczeń dla 2 379 dzieci.

11. KARTA DUŻEJ RODZINY

Od czerwca 2014 r. Miejski Ośrodek Pomocy Społecznej z upoważnienia Burmistrza zajmuje się sprawami związanymi z wydawaniem Karty Dużej Rodziny. I tak od czerwca ubiegłego roku rodziny z minimum trójką dzieci mogą składać do Ośrodka wnioski o przyznanie Karty Dużej Rodziny.

Karta przewiduje system zniżek dla rodzin zarówno w instytucjach publicznych, jak i na usługi oferowane przez podmioty prywatne. Jej posiadacze będą mieli możliwość korzystania z katalogu oferty kulturalnej, rekreacyjnej czy transportowej na terenie całego kraju. Z Karty mogą skorzystać rodziny z przynajmniej trójką dzieci, niezależnie od dochodu. Karta jest wydawana bezpłatnie, każdemu członkowi rodziny. Rodzice mogą korzystać z karty dożywotnio, dzieci - do 18 roku życia lub do ukończenia nauki, maksymalnie do 25 roku życia. W przypadku osób niepełnosprawnych w stopniu znacznym lub umiarkowanym karta wydawana jest na czas orzeczenia o niepełnosprawności.

Składając wniosek o przyznanie Karty, przedstawia się oryginały lub odpisy dokumentów potwierdzających prawo do przyznania Karty, w szczególności:

1) w przypadku rodzica – dokument potwierdzający tożsamość oraz oświadczenie, że rodzic nie jest pozbawiony władzy rodzicielskiej ani ograniczony we władzy rodzicielskiej przez umieszczenie dziecka w pieczy zastępczej w stosunku do co najmniej trojga dzieci

2) w przypadku małżonka rodzica – dokument potwierdzający tożsamość oraz akt małżeństwa;

3) w przypadku dzieci w wieku do ukończenia 18. roku życia – akt urodzenia lub dokument potwierdzający tożsamość;

4) w przypadku dzieci w wieku powyżej 18. roku życia – dokument potwierdzający tożsamość oraz oświadczenie o planowanym terminie ukończenia nauki w danej placówce;

5) w przypadku dzieci legitymujących się orzeczeniem o umiarkowanym albo znacznym stopniu niepełnosprawności w wieku powyżej 18. roku życia – dokument potwierdzający tożsamość oraz orzeczenie o umiarkowanym albo znacznym stopniu niepełnosprawności;

6) w przypadku dzieci umieszczonych w rodzinie zastępczej lub rodzinnym domu dziecka – postanowienie o umieszczeniu w rodzinie zastępczej lub rodzinnym domu dziecka;

7) w przypadku osób przebywających w dotychczasowej rodzinie zastępczej albo w rodzinnym domu dziecka, o których mowa w art. 37 ust. 2 ustawy z dnia 9 czerwca 2011 r. o wspieraniu rodziny i systemie pieczy zastępczej – oświadczenie o pozostawaniu w dotychczasowej rodzinie zastępczej lub rodzinnym domu dziecka.

Oświadczenia zawarte we wniosku oraz oświadczenia składane przez wnioskodawcę składa się pod rygorem odpowiedzialności karnej za składanie fałszywych zeznań. Składający oświadczenie jest obowiązany do zawarcia w nim klauzuli następującej treści: „Jestem świadomy odpowiedzialności karnej za złożenie fałszywego oświadczenia.” Klauzula ta zastępuje pouczenie organu o odpowiedzialności karnej za składanie fałszywych zeznań.

Lista firm i instytucji oraz oferowanych przez nich zniżek dostępna jest i na bieżąco aktualizowana na stronie: www.rodzina.gov.pl

W 2016r. przyjęto 34 wnioski o przyznanie Karty Dużej Rodziny, 1 wniosek o przyznanie KDR dla nowego członka rodziny i 3 wnioski o przedłużenie ważności karty oraz 2 wnioski o wydanie duplikatów KDR.

12. STATYSTYKA ILOŚCIOWO-WARTOŚCIOWA DODATKÓW MIESZKANIOWYCH

W 2016 roku w Miejskim Ośrodku Pomocy Społecznej w Nidzicy złożono 525 wniosków o przyznanie dodatku mieszkaniowego. **Liczba gospodarstw domowych**, którym przyznano dodatki mieszkaniowe w 2016 r. wynosiła **360**.

Wydano 480 decyzji przyznających dodatek mieszkaniowy, 43 decyzji wydano odmownych (nadmetraż, niskie wydatki, wysoki dochód , przyznanie dodatku, dodatek niższy od ustawowego % emerytury). Wydano 2 decyzje z tytułu zgonu wnioskodawcy, 4 decyzje

-skrócenie terminu wypłaty dodatku mieszkaniowego i 4 postanowienia o wszczęciu postanowienia. Wypłacono 2 954 dodatki mieszkaniowe dla 354 gospodarstw domowych na kwotę: **500.736,71 zł.**

Tabela Nr 7. Gospodarstwa domowe, którym przyznano dodatki mieszkaniowe

Wyszczególnienie	Liczba gospodarstw	Liczba dodatków	Przyznano	Wypłacono	Do zwrotu
Najem – komunalne	132	1230	241.321,66	241.321,66	0,00
Najem - zakładowe	1	11	2.897,60	2.897,60	0,00
Najem inne	35	188	32.170,45	32.170,45	0,00
Spółdzielcze lokatorskie	5	36	6.162,35	6.162,35	0,00
Spółdzielcze własnościowe	46	403	55.253,86	55.253,86	0,00
Mieszkanie wykupione	88	764	115.924,76	115.924,76	0,00
Dom jednorodzinny	2	24	4.555,32	4.555,32	0,00
Inne	32	246	33.849,72	33.849,72	0,00
Podnajem	1	1	327,00	327,00	0,00
Brak tytułu	10	51	8.273,99	8.273,99	0,00
Ogółem dodatki	354	2.954	500.736,71	500.736,71	0,00

Źródło: Opracowanie własne MOPS

13. DODATEK ENEGETYCZNY

Dodatek energetyczny, o którym mowa w ustawie z dnia 26 lipca 2013 roku o zmianie ustawy – Prawo energetyczne oraz niektórych innych ustaw przysługuje odbiorcy wrażliwemu energii elektrycznej.

Za odbiorcę wrażliwego energii elektrycznej uważa się osobę, której przyznano dodatek mieszkaniowy w rozumieniu art. 2. ust. 1. ustawy z dnia 21 czerwca 2001 r. o dodatkach

mieszkaniowych, która jest stroną umowy kompleksowej lub umowy sprzedaży energii elektrycznej zawartej z przedsiębiorstwem energetycznym i zamieszkuje w miejscu dostarczania energii elektrycznej.

W roku ubiegłym wypłacono **dotatki energetyczne** na kwotę **28.036,34 zł**.

14. DZIAŁALNOŚĆ ŚWIETLIC ZNAJDUJĄCYCH SIĘ W STRUKTURACH MOPS

Na terenie Gminy Nidzica funkcjonuje **12 świetlic środowiskowych** i **3 świetlice socjoterapeutyczne** wchodzące w strukturę MOPS. Świetlice środowiskowe funkcjonują w miejscowościach: Bartoszek, Bolejny, Grzegórzki, Łysakowo, Łyna, Jabłonka, Kanigowo, Magdaleniec, Piotrowice, Rozdroże, Zagrzewo, Wietrzychowo. Natomiast świetlice socjoterapeutyczne w miejscowościach: Nidzica, Rozdroże, Załuski.

Świetlice są czynne we wszystkie dni robocze, co najmniej przez 4 godziny dziennie lub w inne dni tygodnia dostosowane do potrzeb dzieci, rodziców i pozostałych mieszkańców miejscowości.

Celem świetlic jest w szczególności:

1. Udzielenie pomocy w wyrównywaniu szans dzieciom z rodzin zamieszkałych na terenie Gminy.
2. Zapewnienie opieki wychowawczej.
3. Łagodzenie niedostatków wychowawczych w rodzinie.
4. Tworzenie warunków do nauki własnej i pomocy w nauce.
5. Rozwijanie zainteresowań i uzdolnień wychowanków.
6. Prowadzenie profilaktycznej działalności edukacyjnej w zakresie przeciwdziałania alkoholizmowi i narkomanii.
7. Eliminowanie zaburzeń zachowania.

Do zadań Świetlic Socjoterapeutycznych i Środowiskowych podlegających pod Miejski Ośrodek Pomocy Społecznej w Nidzicy należy w szczególności:

1. Opieka po zajęciach szkolnych.
2. Pomoc w odrabianiu lekcji.
3. Organizowanie zajęć profilaktycznych i terapeutycznych.
4. Organizowanie zajęć plastycznych, kulinarnych, sportowych, informatycznych i innych w miarę występujących potrzeb i możliwości.
5. Organizowanie czasu wolnego i rozwój zainteresowań.
6. Organizowanie wycieczek, gier, zabaw i imprez okolicznościowych.
7. Pomoc w rozwiązywaniu trudnych sytuacji życiowych.
8. Pomoc w rozwiązywaniu kryzysów szkolnych, rodzinnych, rówieśniczych i osobistych.
9. Organizowanie pomocy socjalnej.

10. Zapewnienie dożywiania – w miarę występujących potrzeb i możliwości.
11. Prowadzenie współpracy z podmiotem prowadzącym oraz Radą Sołecką i środowiskiem lokalnym.
12. Współpraca z rodzicami i opiekunami wychowanków.
13. Prowadzenie dokumentacji pracy z dzieckiem.
14. Działalność na rzecz środowiska lokalnego.

Podstawowe FORMY PRACY świetlicy:

- ❖ Edukacyjne: odrabianie lekcji, wyrównywanie zaległości w nauce;
- ❖ Zajęcia rozwojowe, obejmujące tematykę promocji zdrowia, profilaktyki uzależnień i przeciwdziałania przemocy oraz ryzykownych zachowań;
- ❖ Organizowanie dzieciom czasu wolnego: gry, zabawy, wycieczki, inne formy aktywnego spędzania czasu oraz uczestnictwo w życiu kulturalnym i społecznym;
- ❖ Wspierające rozwój zainteresowań i uzdolnień dzieci: plastyczne, teatralne, taneczne, muzyczne, sportowe;
- ❖ Rozwijające sprawność fizyczną: gry zespołowe, zabawy zręcznościowe, zajęcia sportowe;
- ❖ Rozwijające poczucie estetyki, czystości, higieny osobistej, kultury osobistej itp.;
- ❖ Działania na rzecz środowiska lokalnego, np. współpraca z organizacjami pozarządowymi;
- ❖ Współpraca z rodzicami/opiekunami prawnymi;
- ❖ Współpraca ze szkołami, pracownikami socjalnymi, kuratorami sądowymi oraz innymi osobami i instytucjami w zależności od potrzeb i sytuacji dziecka.
- ❖ Świetlice środowiskowe są placówkami wsparcia dziennego, które prowadzą zorganizowaną działalność opiekuńczą i wychowawczą oraz pozwalają na racjonalne zagospodarowanie czasu wolnego od zajęć szkolnych dzieci i młodzieży.

Regulaminy każdej ze świetlic określone są Zarządzeniem Dyrektora MOPS w Nidzicy.

W ramach zadań świetlic przeprowadzono następujące **działania**:

1. Zajęcia rękodzielnicze, plastyczne, muzyczne, sportowe, kulinarne, czytelnicze oraz odrabianie lekcji przez cały rok.
2. Zajęcia socjoterapeutyczne dla dzieci na świetlicy w Rozdrożu, Załuskach, Nidzicy.
3. Zajęcia z profilaktyki zdrowotnej.
4. Zajęcia profilaktyczne dla młodzieży ze świetlic w Grzegórkach, Magdaleńcu, Piotrowicach i Zagrzewie.

5. Obchody Dnia Babci i Dziadka lokalnie na świetlicach
6. W ramach ferii zimowych zorganizowano: Turniej Piłki Nożnej Halowej (udział wzięło 11 drużyn), Dyskoteka (wzięło udział 133 dzieci wraz z opiekunami), wyjazd do świetlicy w Kanigowie na przedstawienie teatralne pt. „Lech, Czech i Rus” oraz ognisko (udział wzięło 139 dzieci), wyjazdy na basen w Mławie (z tej oferty skorzystało 135 dzieci)
7. Przeprowadzono dwudniowe warsztaty dla wychowawców świetlic podwyższające wiedzę i umiejętności wychowawców w zakresie opracowywania scenariuszy przedstawień teatralnych wspólnie z dziećmi i młodzieżą, zachęcania i motywowania dzieci do wspólnego tworzenia scenariuszy oraz uczestnictwa w przedstawieniach teatralnych; podwyższenia wiedzy w zakresie stosowania i korzystania różnych form pracy teatralnej, narzędzi i rekwizytów teatralnych.
8. Przeprowadzono dwudniowe warsztaty dla wychowawców świetlic pn. „Świadomy wychowawca”. Zakres tematyczny warsztatów:
 - Dziecko-ofiara przemocy – jak rozpoznawać sygnały świadczące o doznawaniu przez dziecko przemocy.
 - Określanie potrzeb dziecka – jak zwiększyć efektywność pomocy.
 - Cyber przemoc – dziecko jako ofiara przemocy rówieśniczej.
 - Kompetencje osoby udzielającej wsparcia – praca nad własnymi zasobami i deficytami
 - Rozmowa z dzieckiem doświadczającym przemocy
9. Śniadanie Wielkanocne dla uczestników świetlicy socjoterapeutycznej w Nidzicy.
10. Przegląd Małych Form Teatralnych pod hasłem „Rodzina, tu wszystko się zaczyna” w świetlicy w Kanigowie. Laureatem została świetlica środowiskowa w Bolejnach.
11. Wyjazd dzieci ze świetlic na basen do Chorzel.
12. Przeszkolono wychowawcę w zakresie opiekuna wypoczynku letniego.
13. Obchody Dnia Matki lokalnie na świetlicach.
14. W ramach XVII Warmińsko-Mazurskich Dni Rodziny zorganizowano:
 - Przegląd Małych Form Teatralnych dla dzieci i młodzieży z terenu Gminy Nidzica,
 - Konkurs plastyczny dla dzieci i młodzieży z terenu Gminy Nidzica,
 - Konkurs literacki dla dzieci i młodzieży z terenu Gminy Nidzica,
 - Festyny rodzinne w Łysakowie, Bolejnach.
15. Obchody Dnia Dziecka w świetlicy środowiskowej w Łynie dla dzieci ze świetlic działających przy MOPS.
16. Przeprowadzono II edycję konkursu na upiększenie posesji wokół świetlicy „Moja świetlica i okolica”.
17. Obchody rocznicy I Wojny Światowej w Orłowie i Łynie.
18. Zorganizowano obóz letni pod namiotami w Orłowie (z oferty skorzystało 86 dzieci)
19. Zorganizowano wyjazd dzieci ze świetlic z miejscowości: Łyna, Bolejny, Orłowo, Jabłonka do Olsztyna na warsztaty z zakresu ekologii w ramach realizacji programu profilaktyczno-ekologicznego.
20. Współorganizowano festyny rodzinne w miejscowości Wikno i Jabłonka.
21. Obchody Dnia Niepodległości lokalnie na świetlicach.

22. Przeprowadzono warsztaty dla dzieci ze świetlic z zakresu przeciwdziałania narkomanii.
23. Zorganizowano spotkania wigilijnych na świetlicach dla dzieci, młodzieży i ich rodzin oraz mieszkańców

15. DZIAŁALNOŚĆ DZIENNEGO DOMU POMOCY

Głównym zadaniem Dziennego Domu Pomocy przy MOPS w Nidzicy w zakresie pomocy kierowanej do osób starszych jest organizowanie wszelkiego rodzaju usług w celu zaspokojenia ich różnych potrzeb oraz integracji ze społecznością lokalną. Ponadto, stanowi on miejsce do aktywnego spędzania czasu wolnego. Zajęcia organizowane w Dziennym Domu Pomocy w Nidzicy pozwalają rozwijać zainteresowania i talenty uczestników. Dla większości Dom pozwala zapomnieć o samotności i pokonać trudności związane z życiem codziennym. W Dziennym Domu Pomocy raz w tygodniu odbywają się spotkania chóru „Wiosenny Kwiat” oraz warsztaty rękodzielnicze, kulinarne, krawieckie.

Do zadań Domu należy w szczególności:

1. Organizowanie dziennego pobytu osobom samotnym, niepełnosprawnym, emerytom i rencistom;
2. Organizowanie różnorodnych form terapii zajęciowej (warsztaty muzyczne, kulinarne, teatralne, plastyczne);
3. Organizowanie zajęć kulturalno – rozrywkowych, rekreacyjnych, spotkań towarzyskich, wycieczek, imprez okolicznościowych;
4. Umożliwienie korzystania z urządzeń i pomieszczeń służących do utrzymania higieny osobistej;
5. Zapewnienie wyżywienia osobom korzystającym ze wsparcia Dziennego Domu Pomocy.

W Dziennym Domu Pomocy realizowane są usługi obiadowe. Dom zapewnia swoim podopiecznym jeden posiłek dziennie w formie pełnego obiadu. Kosz obiadu stanowi kwota od 4 zł. do 7,27 zł. (odpłatność ustalona na podstawie wywiadu środowiskowego).

W okresie od 01.01.2016 do 31.12.2016 z usług obiadowych skorzystało 68 osób. Ponadto placówka przygotowuje posiłki w ramach programu rządowego „Pomoc Państwa w zakresie dożywiania” dla dzieci ze szkół Podstawowych w Napiwodzie, Łynie, Rączkach oraz dla osób bezdomnych, niepełnosprawnych, dzieci do 7 roku życia oraz innych beneficjentów Ośrodka, którym przysługuje powyższa forma pomocy.

W ramach zadań Dziennego Domu Pomocy przeprowadzono następujące zadania:

1. Zajęcia muzyczne, rękodzielnicze, kulinarne, ruchowe, gry stolikowe dla Panów przez cały rok.
2. Obchody Dnia Babci i Dziadka – występ dzieci z Przedszkola nr 4 w Nidzicy.
3. Wyjazd do Dziennego Domu Pobytu do Ławy na spotkanie integracyjne.
4. Spotkanie integracyjne w ramach obchodów Dnia Walentego.
5. Dzień Kobiet – występ artystyczny mężczyźni dla kobiet.
6. Spotkanie z Policjantem – bezpieczeństwo osób starszych (w spotkaniu udział wzięło około 35 osób)
7. Wielkanocna zbiórka żywności (zebrano 674,55 kg).
8. Śniadanie Wielkanocne (w spotkaniu uczestniczyło około 65 osób)
9. Śniadanie Wielkanocne dla osób samotnych, niepełnosprawnych.
10. Spotkanie integracyjne na Sali Rycerskiej nidzickiego Zamku w ramach obchodów Światowego Dnia Inwalidy przy współpracy PZN, PZERiI. Część artystyczna wykonana przez Seniorów z Dziennego Domu Pomocy (w spotkaniu uczestniczyło
11. Dni Rodziny – piknik (udział wzięło około 30 osób)
12. Wyjazd do Bartoszyc na Spotkania Artystyczne Osób Niesamodzielných.
13. Spotkanie integracyjne „Powitanie lata” w Kanigowie (w spotkaniu uczestniczyło 30 osób).
14. Wyjazd do sołectwa Bolejny na obchody Nocy Świętojańskiej(udział wzięło 23 osoby).
15. Występ artystyczny pt. „ Ciesz się każda chwilą” uczestników Dziennego Domu Pomocy w Łynie.
16. Wystawa prac z rękodzieła artystycznego podczas Targów Rzemiosła.
17. Udział w uroczystości Obchodów 102 rocznicy Bitwy o Źródła Rzeki Łyny.
18. Udział w uroczystości Obchodów Dnia Żółwia w Orłowie.
19. Wyjazd do Kamionki – zwiedzanie ogrodów, ognisko, projekcja filmu przyrodniczego.
20. Wycieczka dwudniowa Gdańska Oliwa – Westerplatte – Krynica Morska - Stuthof.
21. Wybory do Zarządu Dziennego Domu Pomocy.
22. Wyjazd na basen do Plusek.
23. Spotkanie z Rzecznikiem Praw Konsumenta.
24. Spotkanie integracyjne na Sali Rycerskiej nidzickiego Zamku w ramach obchodów Dnia Seniora przy współpracy PZERiI, PZN.
25. Spotkanie integracyjne na Sali Rycerskiej nidzickiego Zamku w ramach obchodów Dnia Białej Laski przy współpracy PZN, PZERiI.
26. Wyjazd do Bolejn na obchody Dnia Niepodległości.
27. Występ artystyczny pt. Kochaj świat – kochaj ludzi” podczas obchodów Dnia Pracownika Socjalnego na Nidzickim Zamku.
28. Bożonarodzeniowa zbiórka żywności (zebrano 521,07 kg)
29. Występ artystyczny Seniorów w Urzędzie Miejskim z okazji 50 – lecia par małżeńskich z Gminy Nidzica.
30. Wigilia dla osób starszych, samotnych, bezdomnych w Dziennym Domu Pomocy (w spotkaniu uczestniczyło około 70 osób).

16. DZIAŁANIA NA RZECZ OSÓB BEZDOMNYCH

Okres w którym zwraca się szczególną uwagę na osoby bezdomne to tzw. okres ochronny, który trwa od 1 listopada do 31 marca. W tym czasie sprawdzane są miejsca gdzie mogą przebywać osoby bezdomne oraz uzależnione od alkoholu. Oprócz miejsc noclegowych osoby bezdomne otrzymują gorące posiłki, obiady i odzież. Prowadzona jest wspólna praca socjalna pracowników socjalnych, dzielnicowych oraz strażników miejskich .

W ewidencji Miejskiego Ośrodka Pomocy Społecznej w Nidzicy na dzień 31.12.2016r. figurowało 38 osób bezdomnych (3 kobiety i 35 mężczyzn). Część z tych osób przebywa w mieszkaniu chronionym w Nidzicy, część przebywało u znajomych, rodziny bądź w zakładach karnych poza terenem naszej gminy. Osoby bezdomne kierowane są również do domów dla bezdomnych w Marwałdzie i Rucewie.

W gminie Nidzica osoby bezdomne mogą skorzystać z wielu form pomocy. Miejski Ośrodek Pomocy Społecznej w Nidzicy zapewnia tej grupie klientów następującą pomoc:

- pomoc finansową (zasiłki stałe, zasiłki okresowe, zasiłki celowe),
- pracę socjalną w tym też oferowanie wsparcia w podejmowaniu leczenia odwykowego osobom bezdomnym uzależnionym,
- składki na ubezpieczenie zdrowotne,
- sprawienie pogrzebu,
- poradnictwo specjalistyczne,
- interwencję kryzysową,
- zapewnianie schronienia – proponowanie miejsca pobytu dla osób bezdomnych w mieszkaniu chronionym w Nidzicy lub w ośrodkach dla osób bezdomnych poza terenem naszej gminy oraz pokrywanie w całości lub części opłat za pobyt
- gorący posiłek w Dziennym Domy Pomocy,
- niezbędne ubranie wydawane przez PCK,
- możliwość skorzystania z kąpeli w MOPS Nidzica,
- możliwość wyprania ubrań w MOPS Nidzica.

Ponadto pracownicy socjalni współdziałają z Komendą Powiatową Policji oraz Strażą Miejską w celu prowadzenia wzmożonego monitoringu osób bezdomnych w okresie zimowym aby podejmować szybkie i skuteczne działania.

Miejski Ośrodek Pomocy Społecznej w Nidzicy na podstawie porozumienia ma możliwość skierowania osoby bezdomnej do domów dla osób bezdomnych.

MIESZKANIA CHRONIONE

Mieszkania chronione w gminie Nidzica znajdują się na ul. Sienkiewicza 6A w Nidzicy. Mieszkania chronione przeznaczone jest dla osób, które ze względu na trudną sytuację życiową, wiek, niepełnosprawność lub chorobę potrzebują wsparcia w funkcjonowaniu w codziennym życiu. Mieszkanie chronione jest formą pomocy społecznej przygotowującą osoby tam przebywające, pod opieką specjalistów, do prowadzenia samodzielnego życia lub zastępującą pobyt w placówce zapewniającej całodobową opiekę. Mieszkanie chronione zapewnia warunki samodzielnego funkcjonowania w środowisku, w integracji ze społecznością lokalną (na podstawie art. 53 ust. 1 i 2 ustawy o pomocy społecznej).

W mieszkaniach chronionych obowiązuje regulamin, z którym każda osoba jest zapoznawana w momencie przyjęcia do mieszkania chronionego i jest zobowiązana do jego przestrzegania.

Zasady ponoszenia odpłatności za pobyt w mieszkaniach chronionych ustalone są Uchwałą Rady Miejskiej w Nidzicy Nr IV/47/2011 z dnia 27 stycznia 2011r.

W 2016r. w mieszkaniach chronionych zamieszkiwało 7 rodzin oraz 6 osób. Łącznie we wszystkich mieszkaniach chronionych w 2016r. zamieszkiwało 28 osób.

17. DZIAŁALNOŚĆ KLUBU INTEGRACJI SPOŁECZNEJ

Klub Integracji Społecznej w Nidzicy został powołany w oparciu o ustawę o zatrudnieniu socjalnym z dnia 13 czerwca 2003 r. (Dz. U. z 2011 Nr 43, poz. 225 z późniejszymi zmianami), rozpoczął działalność w Miejskim Ośrodku Pomocy Społecznej w Nidzicy od 08 lipca 2005 r.

Działalność Klubu wpisują się w Gminną Strategię Rozwiązywania Problemów Społecznych Gminy Nidzica na lata 2010- 2020, gdyż przewiduje stworzenie skutecznego i sprawnego systemu zapobiegania marginalizacji i wykluczeniu grup społecznych takich jak: bezrobotni, chorzy psychicznie, uzależnieni od alkoholu, bezdomni realizujący program wychodzenia z bezdomności, uzależnieni od narkotyków lub innych środków odurzających, zwalniani z zakładów karnych, uchodźcy realizujący program integracji.

Uczestnictwo w Klubie jest dobrowolne poprzedzone jest rekrutacją, która obejmuje:

- wniosek o skierowanie na zajęcia Klubu Integracji Społecznej w Nidzicy wypełniony przez pracownika socjalnego,
- ankietę dla potrzeb KIS w celu lepszego poznania uczestnika oraz jego oczekiwań wobec Klubu
- wywiad z osobą bezrobotną zawierający: dane osobowe, sytuację rodzinną (skład rodziny prowadzącej wspólne gospodarstwo domowe), sytuację rodzinną i osobistą, w tym ewentualność - występowania konfliktów, uzależnień od środków odurzających, przebywania w zakładzie karnym oraz posiadania stopnia

niepełnosprawności – w rodzinie , sytuację zawodową , w tym przebieg kariery zawodowej, kwalifikacje, umiejętności oraz doświadczenie zawodowe mogące być przydatne przy poszukiwaniu pracy.

Głównym zadaniem KIS jest zorganizowany system pomocy na rzecz osób bezrobotnych, korzystających z pomocy MOPS w Nidzicy oraz ich rodzin.

W okresie I-XII. 2016 w zajęciach KIS uczestniczyło 70 osób. Uczestnikami KIS są osoby bezrobotne, bez prawa do zasiłku , zarejestrowane w PUP jednocześnie korzystające z pomocy Ośrodka, kierowane przez pracowników socjalnych. Pracownicy KIS koordynują pracę skazanych kierowanych przez Sąd - w okresie sprawozdawczym było to 28 osób. **Jednym z głównych narzędzi reintegracji zawodowej dla uczestników KIS są prace społecznie użyteczne.** W ramach tych prac osoby pracują po 10 godzin tygodniowo, 40 godzin w miesiącu. Są to prace o charakterze pomocowo- porządkowym.

PSU na terenie gminy Nidzica realizowane są zgodnie z porozumieniem NR DPI.6251/1/MB/2016 w sprawie organizacji prac społecznie użytecznych, zawartym w dniu 04.02.2016r., które określało 15.000 godzin.

W ramach działalności KIS realizowany był również ze współpracy z Powiatowym Urzędem Pracy Program Aktywizacji i Integracji, którego celem było kształtowanie aktywnej postawy w życiu zawodowym i społecznym poprzez udział w bloku integracyjnym oraz realizację prac społecznie użytecznych -Porozumienie Nr DPI.6251/1/1/PAI/MB/2016 zawarte w dniu 25 lipca 2016r.

Zakres wykonywanych prac społecznie-użytecznych w Gminie Nidzica:

- a) prace porządkowe i pomocowe na rzecz szkół, przedszkoli, instytucji samorządowych gminy Nidzica,
- b) prace porządkowe i pomocowe wykonywane na terenie sołectw gminy Nidzica,

Tabela Nr 8. INFORMACJA DOTYCZĄCA REALIZACJI PRAC SPOŁECZNIE – UŻYTECZNYCH 2016r.

Miesiąc wykonywania prac	Liczba osób pracujących	Ilość godzin	Całkowity koszt wykonania prac w zł	Koszt Gminy w zł	Koszt Powiatowego Urzędu Pracy zł
luty	21	645	5.224,50	2.089,80	3.134,70
marzec	34	1.223	9.906,30	3.962,52	5.943,78
kwiecień	36	1.313	10.635,30	4.254,12	6.381,18
maj	37	1.375	11.137,50	4.455,00	6.682,50
Czerwiec	37	1.400	11.340,00	4.536,00	6.804,00

Miesiąc wykonywania prac	Liczba osób pracujących	Ilość godzin	Całkowity koszt wykonania prac w zł	Koszt Gminy w zł	Koszt Powiatowego Urzędu Pracy w zł
Lipiec	35	1.316	10.659,60	4.263,84	6.395,76
sierpień	34	1.274	10.319,40	4.127,76	6.191,64
wrzesień	34	1.263	10.230,30	4.092,12	6.138,18
październik	34	1.240	10.044,00	4.017,60	6.026,40
listopad	29	1.118	9.055,80	3.662,32	5.433,48
grudzień	28	798	6.463,80	2.585,52	3.878,24
Razem:		12.965	105.016,50	42.006,60	63.009,90

Źródło własne: MOPS Nidzic

Tabela Nr 9. SZCZEGÓŁOWA REALIZACJA GODZIN PRAC SPOŁECZNIE UŻYTECZNYCH REALIZOWANYCH W RAMACH PAI W TERMINIE 2016 r.

Miesiąc wykonywania prac	Liczba osób pracujących	Ilość godzin	Całkowity koszt wykonania prac w zł	Koszt Gminy w zł	Koszt Powiatowego Urzędu Pracy w zł
sierpień	10	400	3.240,00	1.296,40	1.944,00
wrzesień	9	312	2.527,20	1.010,88	1.516,32
Razem:		712	5.767,20	2.306,88	3.460,32

Źródło własne: MOPS Nidzica

Dzięki organizacji prac społecznie użytecznych aktywizowane są osoby bezrobotne bez prawa do zasiłku korzystające ze świadczeń pomocy społecznej. Instrument ten poszczególnym osobom daje możliwość wykonywania pracy na rzecz środowiska lokalnego, sprzyja integracji społecznej osób zagrożonych wykluczeniem społecznym, jest to pierwszy krok w aktywizacji osób długotrwale bezrobotnych. **Z osobami realizującymi prace społecznie - użyteczne zawierane są kontrakty socjalne w okresie sprawozdawczym zawarto 74 ks.**

W okresie sprawozdawczym z osób realizujących prace społecznie użyteczne 13 osób nie ukończyło programu: 10 osób porzuciło pracę, 1 osoba otrzymała emeryturę, 1 osoba otrzymała III profil pomocy i 1 osoba zmarła.

Uczestnicy KIS- 12 osób jako wolontariusze wspierali akcję zbiórki żywności w kwietniu i grudniu 2016r.

Pracownicy KIS nawiązali współpracę z pracodawcami: WORK UP Sp. Z o.o. z Olsztyna, AROKA Sp. z o.o., CLAN SERVICE Sp. z o.o. Olsztyn, GRELAVI Olsztyn, WORK SERVICE miejsce pracy

Tymbark Olsztynek, ASPEN Sp. z o.o. oraz LG Mława i prowadzili rekrutację wśród uczestników KIS do pracy w w.w. instytucjach.

W ramach zajęć KIS odbyły się dla uczestników spotkania tematyczne (zajęcia manualne, kulinarne, sprawy różne).

Z 30 uczestnikami przeprowadzono konsultacje psychologiczne, w wyniku których psycholog opracował diagnozy psychologiczne uwzględniające predyspozycje zawodowe oraz ścieżki postępowania.

Klub Integracji Społecznej również **koordynuje pracę osób skierowanych przez Sąd do wykonywania nieodpłatnej kontrolowanej pracy na cele społeczne.** W okresie sprawozdawczym pracę świadczyło 28 skazanych, którzy świadczyli pracę na terenie sołectw oraz instytucji samorządowych. Osoby kierowane przez Sad pracują po 20,30 lub 40 godzin miesięcznie. Ilość miesięcy do odpracowania jest ustalana Postanowieniem Sądu indywidualnie dla każdej z osób od jednego do dziesięciu miesięcy. W związku z tym, że część osób uchyła się od wykonania kary wobec 4 osób Sąd zastosował zamianę kary na pozbawienie wolności. W okresie sprawozdawczym 10 skazanych odpracowało godziny i zakończyło karę.

18. REALIZACJA GMINNEGO PROGRAMU PROFILAKTYKI, ROZWIĄZYWANIA PROBLEMÓW ALKOHOLOWYCH I NARKOMANII

Ustawa o wychowaniu w trzeźwości i przeciwdziałaniu alkoholizmowi z dnia 26 października 1982 roku art. 4 ust. 1 stanowi, że „, prowadzenie działań związanych z profilaktyką i rozwiązywaniem problemów alkoholowych należy do zadań własnych gminy”. „, Realizacja tych zadań prowadzona jest w postaci gminnego programu profilaktyki i rozwiązywania problemów alkoholowych, uchwalanego corocznie przez Radę Gminy” art. 4.2 w/w ustawy. Realizacja Programu prowadzona jest również zgodnie z ustawą z 29 lipca 2009 roku przeciwdziałaniu przemocy w rodzinie. Środki finansowe niezbędne do realizacji zadań przyjętych w Gminnym Programie wskazuje ustawa o wychowaniu w trzeźwości i przeciwdziałaniu alkoholizmowi (art. 11 ust. 1 ustawy – opłaty za zezwolenia na sprzedaż napoi alkoholowych) i ze środków własnych Gminy.

Gminny Program w 2016 roku realizowany był w oparciu o następujące cele:

1. Zapobieganie powstawaniu nowych problemów alkoholowych.
2. Zmniejszenie rozmiarów problemów aktualnie występujących.
3. Zwiększenie zasobów niezbędnych do radzenia sobie z już istniejącymi problemami.
4. Działalność profilaktyczna i informacyjno - edukacyjna.

W ramach programu zrealizowano następujące **zadania**:

REALIZACJA ZADAŃ:

Zadanie 1. Zwiększenie dostępności pomocy specjalistycznej dla osób uzależnionych od alkoholu i innych używek oraz dla rodzin tych osób:

W ramach realizacji zadania zrealizowano następujące działania:

1. Zatrudniono psychologa oraz terapeutę, w celu prowadzenia terapii oraz konsultacji psychologicznych dla osób z terenu Gminy.
2. Finansowano wydawanie opinii przez biegłych w ramach diagnozy uzależnień. W procesie diagnozowania uczestniczył lekarz psychiatra oraz psycholog.
3. Sfinansowano szkolenia dla osób pracujących z osobami uzależnionymi – pracowników MOPS, odbywających się w ramach podnoszenia kwalifikacji zawodowych.

Zadanie 2. Udzielanie rodzinom, w których występują problemy alkoholowe pomocy psychospołecznej i prawnej, a w szczególności ochrony przed przemocą.

W roku 2016 sfinansowano bieżącą działalność 12 świetlic środowiskowych: Bartoszki, Bolejny, Grzegórzki, Łysakowo, Łyna, Jabłonka, Kanigowo, Magdaleniec, Piotrowice, Rozdroże, Zagrzewo, Wietrzychowo oraz 3 świetlic socjoterapeutycznych: Nidzica, Rozdroże i Załuski. W ramach współpracy organizowane zostały festyny rodzinne, spotkania integracyjne i okolicznościowe. Zorganizowano konkurs „Moja świetlica i okolica”. W ramach ferii zimowych dla dzieci ze świetlic socjoterapeutycznych i środowiskowych zorganizowano:

- Turniej piłki nożnej na hali sportowej,
- Turniej tenisa stołowego w Łynie,
- Turniej w Warcaby w Orłowie,
- Wyjazd na basen do Mławy,
- Wyjazd na przedstawienie teatralne pt. „Lech, Czech i Rus” do Kanigowa.

Przeprowadzono zajęcia socjoterapeutyczne dla 33 dzieci ze świetlic socjoterapeutycznych: w Nidzicy, Rozdrożu, Załuskach. We wszystkich placówkach wsparcia dziennego prowadzone były zajęcia ogólnorozwojowe dla dzieci i młodzieży (zajęcia edukacyjne, wychowawcze, plastyczne, sportowe, rekreacyjne, profilaktyczne, kulinarne itp..)

Finansowano dożywianie dzieci uczestniczących w pozalekcyjnych programach opiekuńczo-wychowawczych i socjoterapeutycznych oraz świetlicy opiekuńczo-wychowawczej przy ul. Krzywej.

Wspólnie z PCPR, PSOUU, NOK, ZOOiS przeprowadzono XVIII Warmińsko – Mazurskie Dni Rodziny pod hasłem „Rodzina tu wszystko się zaczyna”: Przegląd teatralny pt. „Rodzina tu wszystko się zaczyna”, konkurs plastyczny i grafiki komputerowej pt. „Rodzina to marzenia, tęsknoty, wspomnienia”, konkurs literacki pt. „Naród silny rodziną”, inaugurację na placu przy Centrum Rehabilitacji, oraz festyny rodzinne w miejscowościach Grzegórzki, Łysakowo, Bolejny.

Przeprowadzono spotkania integracyjne dla mieszkańców następujących wsi: Rączki, Załuski, Grzegórzki, Rozdroże, Łysakowo, Wietrzychowo, Bolejny, Orłowo, Jabłonka oraz Wikno.

Dofinansowano wypoczynek letni dla 2 dzieci z terenu Gminy Nidzica przebywających w Domu Dziecka w Morażu. Pokryto koszty dowozu dzieci z terenu Gminy Nidzica do Rybak na kolonie letniskowe. Pokryto koszty wypoczynku letniego dla 10 dzieci w Kręsku. Zorganizowano wypoczynek letni dla 90 dzieci z placówek wsparcia dziennego.

Przeprowadzono następujące inwestycje i remonty:

- Inwestycja – przebudowa i rozbudowa świetlicy w Kanigowie,
- Remont wejścia i podjazdu dla niepełnosprawnych oraz wymiana drzwi w Jabłonce,
- Wygospodarowanie pomieszczenia kuchennego w świetlicy w Piotrowicach, służącego do pracy z dziećmi np. w celu organizacji warsztatów kulinarnych,
- Naprawa pieca w Orłowie,
- Instalacja wodomierza w Grzegórkach i Wietrzychowie,
- Prace remontowe instalacji elektrycznych w miejscowościach: Zagrzewo, Załuski, Orłowo, Rozdroże, Piotrowice oraz Grzegórzki,
- Remont dachu, montaż opraw oświetleniowych w Łynie,
- Montaż paneli, malowanie pomieszczeń, zdemontowanie kominka oraz zakup pieca wolnostojącego w Łysakowie,
- Malowanie pomieszczeń w Załuskach,
- Malowanie pomieszczeń oraz położenie terakoty w Piotrowicach.

Zatrudniono terapeutę, który prowadził terapię z rodzinami i osobami z gminy Nidzica.

Finansowano zatrudnienie czterech pracowników merytorycznych w placówkach wsparcia dziennego.

Zadanie 3. Prowadzenie profilaktycznej działalności informacyjnej i edukacyjnej w zakresie rozwiązywania problemów alkoholowych:

Działania profilaktyczne w roku 2016 nakierowane były przede wszystkim na działalność profilaktyczną wśród dzieci i młodzieży i obejmowały:

1. Prowadzone na terenie szkół:
 - program „Debata” dla uczniów klas VI z Zespołu Szkół Nr 1,2,3 w Nidzicy. W programie uczestniczyło 169 uczniów.
 - program „Noe” dla uczniów I klas gimnazjalnych z Zespołu Szkół nr 2,3 i ZSO w Nidzicy – programem objęto 143 uczniów.
 - program „Korekta” dla uczniów I i II klas ponadgimnazjalnych z ZSZiO i ZSO w Nidzicy – programem objęto 135 uczniów.
2. Zrealizowano środowiskowe programy profilaktyczne skierowane do dzieci i młodzieży i osób dorosłych,
 - Program profilaktyczny „Kontakt z przyrodą zamiast używek”, który realizowany jest na czterech świetlicach w miejscowościach: Orłowo, Bolejny, Łyna oraz Jabłonka. Celem programu jest kształtowanie prawidłowych postaw społecznych wśród dzieci i młodzieży wolnych od narkotyków i innych używek, opartych na zdrowym stylu życia i pro ekologicznym podejściu.
 - Dofinansowano realizację programu „Aktywność i zdrowa żywność kluczem do długiego życia” w Szkole Podstawowej w Rączkach. Celem programu jest uświadomienie społeczności lokalnej, dlaczego ludzie popadają w nałóg, są zestresowani, popadają w konflikty; poszukiwanie dróg prowadzących do ominięcia problemu uzależnienia oraz przestrzeganie norm społecznych;

pokazywanie możliwości zdrowego stylu życia, właściwego odżywiania i aktywnego spędzania czasu wolnego z rodziną; aktywizacja uczniów i rodziców w życie szkoły poprzez wspólne akcje i działania; kształtowanie postaw ekologicznych i prozdrowotnych, podziwianie piękna najbliższej okolicy, przeprowadzono programy profilaktyczne we wszystkich gminnych szkołach,

- Dofinansowano realizację programu „Twój wybór” w Szkole Podstawowej w Napiwodzie. Celem programu jest: promowanie zdrowego i aktywnego stylu życia; dostarczenie informacji o sposobach prawidłowego zachowania się na wypadek zagrożeń naturalnych; uświadomienie konieczności racjonalnego odżywiania się człowieka; promowanie życia wolnego od nałogów oraz kształtowanie postaw i zachowań prozdrowotnych.
 - Dofinansowano realizację programu „Nie biorę! – Jutro też Nie wezmę!” w Specjalnym Ośrodku Szkolno – Wychowawczym w Nidzicy. Celem programu jest: kształtowanie postaw prozdrowotnych i prospołecznych; poznanie przyczyn sięgania po środki uzależniające; kształtowanie umiejętności konstruktywnego radzenia sobie w sytuacjach trudnych; rozwijanie umiejętności oceniania zagrożeń płynących z uzależnień; wyjaśnianie, jak picie wpływa na otoczenie osoby uzależnionej od alkoholu; uzasadnienie dokonywania właściwych wyborów; kształtowanie postaw asertywnych, czyli umiejętności skutecznego odmawiania spożycia alkoholu, dopalaczy, nikotyny, narkotyków „na próbę”; wskazywanie sposobu „trzeźwego” spędzania wolnego czasu i kreowanie właściwych wzorców; ukazanie alkoholu i narkotyków jako przyczyn agresji i przemocy wśród dzieci, młodzieży i dorosłych; zaproponowanie alternatywnych i konstruktywnych form organizowania czasu wolnego, ze szczególnym uwzględnieniem aktywności fizycznej.
3. Realizacja pozalekcyjnych zajęć sportowych.
- Dofinansowano program profilaktyczno – edukacyjno – rozwijający zainteresowania uczniów w zakresie sportów siłowych dla uczniów ZS Nr 2 w Nidzicy. Celem jest: współpraca w zakresie realizacji działań interwencyjnych, edukacyjno – informacyjno – wychowawczych i monitorujących w obszarze problemów uzależnień i zjawiska przemocy, zwłaszcza rówieśniczej. Realizacja zadań profilaktyczno – edukacyjno – informacyjnych w zakresie przeciwdziałania narkomanii, alkoholizmowi i innym uzależnieniom. Utrwalanie postaw abstynenckich w środowisku dzieci i młodzieży oraz promowanie rekreacji i sportu jako alternatywnych form spędzania wolnego czasu bez alkoholu i innych używek. Promocja i popularyzacja zdrowego i trzeźwego stylu życia wśród dzieci i młodzieży. Promowanie aktywności fizycznej jako alternatywy dla uzależnień, wspieranie działalności profilaktyczno – edukacyjnej w zakresie przeciwdziałania alkoholizmowi i narkomanii.
4. Edukacja publiczna w zakresie problematyki alkoholowej.
- Wspólnie z Zespołem Szkół nr 3 w Nidzicy zorganizowano Powiatowy Konkurs Wiedzy o Ruchu Drogowym dla uczniów szkół podstawowych i gimnazjalnych. Celem programu jest: Realizacja zadań profilaktyczno – edukacyjno – informacyjnych w zakresie przeciwdziałania narkomanii, alkoholizmowi i innym uzależnieniom skierowanych do dzieci, młodzieży i ich rodzin. Utrwalanie postaw abstynenckich w środowisku dzieci, młodzieży i osób dorosłych oraz promowanie zdrowego i trzeźwego stylu życia, rekreacji i sportu. Popularyzacja alternatywnych form spędzania czasu wolnego, integracja całych rodzin. Popularyzowanie podstawowych zasad dotyczących Ruchu

Drogowego, akcentujących, że trzeźwość to sprawa naturalna, powszechna i modna.

- Realizacja programu profilaktyczno-zdrowotnego „Nie pijesz, zdrowiej żyjesz”, który zrealizowany został 10 lipca 2016r. podczas obchodów Dni Nidzicy. W ramach projektu zorganizowano akcję pod tytułem „Biała Niedziela” w której udział wzięło 72 osoby. Mieszkańcy w trakcie obchodów mogli również skorzystać z wiedzy i doświadczenia pracownika socjalnego oraz członka Gminnej Komisji Rozwiązywania Problemów Alkoholowych, którzy zainteresowanym osobom wyjaśniały jak i gdzie na co dzień można uzyskać pomoc psychologiczną, prawną, socjalną jak również informacje odnośnie osób uzależnionych. W ramach przedsięwzięcia mieszkańcy wzięli również udział w quizach, loterii fantowej oraz rozwiązano krzyżówkę profilaktyczną. Rozpowszechniano również materiały edukacyjne z treścią profilaktyczną.
- Monitorowano skalę problemów alkoholowych w środowisku lokalnym w oparciu o dane uzyskane z Poradni Uzależnień, KPP w Nidzicy, Sądu Rejonowego w Olsztynie – Wydziału Zamiejscowego w Nidzicy; oraz mapę zagrożeń utworzoną przez KPP w Nidzicy.

5. Przegląd małych form teatralnych

- Wydruk plakatów profilaktycznych w ilości 50 sztuk.
- Zakup nagród do konkursów „Kręć komórką” pod hasłem „Styl życia a zdrowie” oraz konkursu plastycznego pod hasłem „Narkotyki – jestem na NIE!”.
- Zakup nagród na XXII Przegląd Małych Form Teatralnych pod hasłem „Styl życia a zdrowie”.

Zadanie 4. Wspomaganie działalności instytucji, stowarzyszeń i osób fizycznych służącej rozwiązywaniu problemów alkoholowych.

1. Sfinansowano wyjazd dla osób uzależnionych i współuzależnionych na spotkania trzeźwościowe do Gietrzwałdu, Częstochowy, Lichenia.
2. Opłacono wynajęcie pomieszczenia stanowiącego miejsce spotkań dla grup wsparcia, spotkań ze specjalistami, konsultacji indywidualnych.

Działania Gminnej Komisji do spraw Rozwiązywania Problemów Alkoholowych w 2016 roku:

Gminna Komisja Rozwiązywania Problemów Alkoholowych ma za zadanie podejmować działania motywujące wobec osób nadużywających alkoholu do podjęcia leczenia.

Komisja kontroluje również przedsiębiorców prowadzących działalność gospodarczą w zakresie przestrzegania zasad i warunków korzystania z zezwolenia na sprzedaż napojów alkoholowych na terenie gminy. W roku 2016 Komisja przyjmowała i rozpatrywała wnioski o leczenie uzależnienia od alkoholu, na ich podstawie kierowała je do biegłych w celu wydania opinii oraz do Sądu Rejonowego w celu zobowiązanie osób uzależnionych do podjęcia leczenia odwykowego.

Przeprowadzała także kontrole punktów sprzedaży napojów alkoholowych pod względem przestrzegania zasad i warunków korzystania z zezwoleń na sprzedaż napojów alkoholowych, przestrzegania na terenie punktu przepisów o dozwolonych formach reklamy i promocji napojów alkoholowych a także źródeł pochodzenia alkoholu.

Ponadto Komisja współpracuje z Sądem Rejonowym w Nidzicy, Prokuraturą Rejonową w Nidzicy, Ośrodkiem Pomocy Społecznej w Nidzicy, Komendą Powiatową Policji w Nidzicy,

Poradnią Terapii Uzależnień i Współzależnienia oraz Zespołem Interdyscyplinarnym przy Miejskim Ośrodku Pomocy Społecznej w Nidzicy.

W roku 2016:

- odbyło się 16 posiedzeń komisji;
- rozpatrzono 75 wniosków o skierowanie na przymusowe leczenie odwykowe;
- skierowano do biegłych 60 wniosków o wydanie opinii czy dana osoba jest uzależniona;
- skierowano do Sądu 37 wniosków o wydanie postanowienia zobowiązującego do podjęcia leczenia;
- zaopiniowano 32 wnioski o wydanie postanowienia na handel napojami alkoholowymi;
- przeprowadzono kontrolę ośmiu punktów sprzedaży napojów alkoholowych m.in. w Łynie, Napiwodzie, Wikno, Jabłonce oraz Nidzicy.
- przyjęto harmonogram działań Gminnej Komisji na II i III i IV kwartał;
- komisja działa w składzie 9 – osobowym.
- Zadania Gminnego Programu opracowane są na podstawie rekomendacji Państwowej Agencji Rozwiązywania Problemów Alkoholowych oraz ustawy o wychowaniu w trzeźwości i przeciwdziałania alkoholizmowi. Realizacja zadań odbywa się systematycznie i zgodnie zaplanowanymi wcześniej działaniami.

19.REALIZACJA ZADAŃ Z ZAKRESU WSPIERANIA RODZINY

Ośrodek w imieniu Gminy Nidzica podejmuje oraz realizuje działania mające na celu wspieranie rodzin. W roku ubiegłym zrealizowano następujące działania:

1. Podejmowanie działań kształtujących kompetencje społeczne i zawodowe osób oraz promujące prawidłowe wzorce rodzinne.

W ramach realizacji zadania pracownicy Ośrodka uczestniczyli w szkoleniach zawodowych kształtujących ich kompetencje społeczne.

Ponadto jeden pracownik podjął naukę na studiach podyplomowych na kierunku „Socjoterapia”, jeden na kierunku „terapeuta uzależnień”, jeden na specjalizacji pierwszego stopnia w zakresie pracownika socjalnego oraz dwóch pracowników na kierunku „Mediacje i negocjacje”

Ponadto w ramach realizacji projektu „Można żyć inaczej” realizowanego przez MOPS prowadzone są zajęcia superwizyjne dla pracowników socjalnych, asystentów rodziny, pedagogów szkolnych, kuratorów zawodowych i policjantów dzielnicowych

W ramach promocji prawidłowych wzorców rodziny zorganizowano i przeprowadzono:

- wspólnie z PCPR, PSOUU, NOK, ZOOiS XVIII Warmińsko – Mazurskie Dni Rodziny,
- wspólnie z NOK i Parafią Miłosierdzia Bożego Ośrodek konkurs muzyczny „Muzyka przeciw przemocy”

- przeprowadzono konkurs fotograficzny pn. „Przeciw przemocy w dzień i w noc”. Celem konkursu jest wypowiedzenie się przez jego uczestników przeciwko agresji i przemocy. Skierowany był do gimnazjalistów;
- przeprowadzono konkursy plastyczne promujące prawidłowe wzorce rodziny i zachowań społecznych,
- przeprowadzono i zorganizowano spotkania okolicznościowe i integracyjne w placówkach wsparcia dziennego dla dzieci, ich rodzin i lokalnej społeczności, np. pikniki, spotkania rekreacyjne, festyny rodzinne,
- zorganizowano kilkudniowy wyjazd dla rodziców z dziećmi do ośrodka wypoczynkowego w trakcie, którego rodzice mieli możliwość spędzić czas ze swoimi dziećmi w formie wypoczynku, rekreacji i wspólnej zabawy.

2 i 3. Rozwój form pracy socjalnej oraz pracy z dziećmi, ze szczególnym uwzględnieniem dzieci z rodzin niewydolnych wychowawczo.

Z rodzinami niewydolnymi wychowawczo prowadzona była praca socjalna, praca asystentów rodziny, praca specjalistów (terapeuta rodzinny, psycholog, psychiatra). Do rodzin tych kierowane były działania profilaktyczne, pomoc finansowa i rzeczowa, kierowane były zajęcia promujące prawidłowe postawy oraz wzorce rodzinne, działania edukacyjne, grupa wsparcia, wypoczynek letni dla dzieci oraz całych rodzin, działalność 12 świetlic środowiskowych oraz 3 świetlic socjoterapeutycznych.

4. Podejmowanie inicjatyw i rozwiązań na rzecz ochrony macierzyństwa i dziecka w rodzinie.

Pracownicy Ośrodka przyznawali rodzinom z powodu potrzeby ochrony macierzyństwa świadczenia pieniężne. Z rodzinami tymi prowadzona była także praca socjalna.

W celu ochrony macierzyństwa i dzieci pracę z rodzinami podejmowali również asystenci rodziny.

Ponadto w celu realizacji tego zadania prowadzone były placówki wsparcia dziennego, udzielane jest wsparcie specjalistyczne w Ośrodku.

5. Zabezpieczenie potrzeb bytowych dzieci i młodzieży z terenu Gminy Nidzica.

W okresie sprawozdawczym przyznawano dzieciom ciepły posiłek w szkołach w ramach programu „Pomoc Państwa w zakresie dożywiania”. Finansowano także dożywianie dzieci uczestniczących w pozalekcyjnych programach opiekuńczo-wychowawczych i socjoterapeutycznych.

Ponadto dzieciom i ich rodzinom przyznawane były paczki żywnościowe, a także zasiłki okresowe i celowe na zaspokojenie potrzeb bytowych (odzież, artykuły higieniczne, żywnościowe, opał itd.).

Dzieci mają również zapewnione uczestnictwo w zajęciach gminnych świetlic socjoterapeutycznych i środowiskowych.

Do dzieci i młodzieży kierowane były także zajęcia specjalistyczne oraz szereg działań o charakterze profilaktycznym. Organizowany jest także wypoczynek letni i okres ferii zimowych.

6. Tworzenie warunków do realizacji programów rozwojowych dzieci, szczególnie programów socjoterapeutycznych.

Na trzech świetlicach socjoterapeutycznych prowadzone były zajęcia socjoterapeutyczne. We wszystkich placówkach wsparcia dziennego prowadzone były zajęcia ogólnorozwojowe dla dzieci i młodzieży (zajęcia edukacyjne, wychowawcze, plastyczne, sportowe, rekreacyjne, profilaktyczne, kulinarne, plastyczne itd.). Prowadzone były także zajęcia przez specjalistów, np. przeprowadzone były przez specjalistę dla młodzieży warsztaty z kreatywnego myślenia i dążenia do celu, z aspektem profilaktycznym.

7. Zatrudnianie asystentów rodziny – budowa systemu asystentury rodzinnej.

Ośrodek zatrudniał dwóch asystentów rodziny, którzy pracowali z 20 rodzinami. W ośrodku od kilku lat zatrudnieni są asystenci rodzin pracujący z rodzinami. Działania asystentów rodziny oprócz zapisów ustawowych i zakresu czynności określone są w „Procedurze postępowania i prowadzenia dokumentacji podczas wprowadzania asystenta rodziny w środowisko rodzinne oraz pracy z rodziną obowiązującą w Miejskim Ośrodku Pomocy Społecznej w Nidzicy” wprowadzonej Zarządzeniem Nr 23/2014 Dyrektora Miejskiego Ośrodka Pomocy Społecznej w Nidzicy z dnia 7 maja 2014 r.

8. Zapewnienie asystentom rodziny zajęć superwizyjnych oraz innych form rozwojowych takich jak szkolenia specjalistyczne, warsztaty.

Od kilku lat Asystenci rodziny zatrudnieni w Miejskim Ośrodku Pomocy Społecznej w Nidzicy mają zapewnione zajęcia superwizyjne. W ubiegłym roku zajęcia dla asystentów odbywały się raz w miesiącu przez trzy godziny.

Zajęcia superwizyjne miały na celu:

- doskonalenie posiadanych i nabywanie nowych umiejętności,
- dostrzeganie mechanizmów i procesów psychologicznych towarzyszących procesowi pomagania,
- uzyskanie wglądu we własne schematy tworzenia relacji z osobą wspomaganą,
- podniesienie jakości pracy,
- uzyskanie informacji zwrotnych od innych uczestników grupy,
- odniesienie procesu pomagania do konkretnej teorii,
- wymiana doświadczeń i nauka,
- uzyskanie wsparcia w przeżywanych trudnościach,
- ciekawość pracy innych pracowników,

- poszukiwanie rozwiązań sytuacji problemowych,
- uzyskanie większej wiedzy na temat nowych metod pomagania.

Ponadto, do dyspozycji asystentów rodziny byli pozostali specjaliści zatrudnieni w Ośrodku: terapeuta, psycholog i psychiatra.

Asystenci brali udział w szkoleniach podwyższających ich kompetencje zawodowe.

9. Prowadzenie działań profilaktycznych minimalizujących dysfunkcje oraz rozwijanie i wzmacnianie systemu wsparcia rodziny, w szczególności psychologicznego, socjalnego, prawnego.

Ośrodek w ubiegłym roku prowadził szereg działań o charakterze profilaktycznym. Zatrudnieni byli w Ośrodku tacy specjaliści jak psycholog, terapeuta, psychiatra, wcześniej również prawnik (obecnie nieodpłatna pomoc prawna w ramach świadczona jest jako system darmowej pomocy prawnej, który jest rezultatem ustawy przygotowanej przez Ministerstwo Sprawiedliwości). Ponadto prowadzone była grupa wsparcia dla ofiar przemocy i osób zagrożonych przemocą oraz grupy samopomocowe w Klubie Integracji Społecznej. Od kilku lat zatrudniani są także asystenci rodziny pracujący z rodzinami niewydolnymi wychowawczo.

DZIAŁANIA PROFILAKTYCZNE minimalizujące dysfunkcje:

W okresie sprawozdawczym zrealizowano działania profilaktyczne środków Gminnego Programu Przeciwdziałania Alkoholizmowi (opis w „Realizacja Gminnego Programu)

W lipcu przeprowadzono dla mieszkańców gminy PROGRAM PROFILAKTYCZNY „NIE PIJESZ, ZDROWIEJ ŻYJESZ”, którego realizacja odbyła się podczas obchodów Dni Nidzicy. Celem głównym programu jest podwyższenie świadomości mieszkańców Gminy Nidzica w zakresie uzależnień od alkoholu oraz edukacja w zakresie zdrowego stylu życia.

Zadania programu

Zadanie 1- Wsparcie specjalistyczne

Zadanie 2- Integracja ze środowiskiem lokalnym poprzez zrozumienie problemu uzależnienia

Zadanie 3- Badania EKG i konsultacje kardiologiczne

Dodatkowo, w ramach realizacji projektu „Dzieci w Gminie Nidzica przemocy mówią NIE” zorganizowano i przeprowadzono następujące przedsięwzięcia profilaktyczne:

Zadanie: Dzieci w szkołach i przedszkolach przemocy mówią NIE

W ramach tego zadania w ZS Nr w Nidzicy, w ZS Nr 2 w Nidzicy, w ZS Nr 3 w Nidzicy, w SP w Rączkach, w SP w Napiwodzie, w SP w Łynie, w Przedszkolu Nr 2 w Nidzicy oraz w Przedszkolu Nr 4 w Nidzicy zostały przygotowane przez dzieci i młodzież pod opieką nauczycieli akcje profilaktyczne, w których młodzież mogła opowiedzieć się i wyrazić swój sprzeciw przeciwko zjawisku przemocy. Uczniowie sami wybrali rodzaj przedsięwzięcia, np. happeningi, konkursy, przedstawienia teatralne itd. Każda z placówek mogła zakupić w ramach projektu materiały niezbędne do przeprowadzenia przygotowanych przez siebie akcji np. rekwizyty teatralne, artykuły papiernicze, stroje,

nagrody w wewnętrznych konkursach itp. na kwotę 600 zł (każda placówka 600 zł- środki dotacji). Nad sprawną organizacją i skutecznym przepływem informacji będzie czuwał Partner projektu – Centrum Usług Wspólnych

Zadanie Dzieci na świetlicach przemocy mówią NIE

W ramach tego zadania, podobnie jak w szkołach i przedszkolach, w 15 gminnych świetlicach (3 socjoterapeutycznych i 12 środowiskowych), zostały przeprowadzone akcje profilaktyczne w których dzieci i młodzież opowiedziały się we własnym języku i na własny sposób przeciwko zjawisku przemocy. Dzieci przygotowały wedle uznania i własnych predyspozycji np. happeningi, przedstawienia teatralne, konkursy itd., które następnie zaprezentują swoim rodzicom i innym mieszkańcom wsi (sołtysom, sąsiadom). Dzieci i młodzież przygotowują przedsięwzięcia pod opieką Wychowawców, ale według własnych pomysłów, tak aby od początku do końca były mocno zaangażowane w zadanie i identyfikowały się z nim. Świetlice znajdują się w strukturach MOPS, który będzie czuwał nad organizacją zadania. Każda ze świetlic otrzymała na zrealizowanie tego zadania ze środków dotacji po 400 zł (świetlice środowiskowe w Magdaleńcu, Piotrowicach, Grzegórkach, Bartoszkach, Kanigowie, Łysakowie, Jabłonce, Orłowie, Łynie, Wietrzychowie, Zagrzewie i Bolejnach oraz świetlice socjoterapeutyczne w Nidzicy, Rozdrożu i Załuskach).

Dodatkowo, w ramach współpracy, na każdej z w/w świetlic zostanie przeprowadzone spotkanie z policjantem, który w formie pogadanki podwyższy świadomość dzieci i młodzieży z zakresu bezpieczeństwa, zachowania ostrożności, ale także o konsekwencjach czynów zabronionych prawnie.

Zadanie Gimnazjaliści na 5+

W ramach tego zadania została przeprowadzona IV już edycja z programu RAZEM BEZPIECZNIEJ Programu Full Power Spiryt (Program ewangelizacyjno-profilaktyczno-motywacyjny). Jest to kontynuacja Programu, który w poprzednich edycjach (w ramach projektu STOP przemocy w rodzinie z RB) cieszył się ogromnym zainteresowaniem gimnazjalistów. Jest to autorski program pod nazwą „Znajdź pomysł na siebie” zespołu FPS. Program obejmuje konkursy, skecze, prezentacje oraz pokaz beat-boxu, a także krótki koncert zespołu. Program doskonale trafia w zainteresowania i potrzeby młodzieży, prowadzony jest „językiem” młodzieży.

W trakcie programu, prowadzący próbują sprawdzić, niekiedy w żartobliwy sposób- gdzie dziś można znaleźć takie wartości jak miłość, szacunek, akceptacja. Występ oparty jest o utwory z projektów „HIP-HOP DEKLAOG” oraz „8BŁOGOSŁAWIENSTW – SIŁA SERCA KONTRA SIŁA PIĘŚCI”, a także o utwory z projektu "7 GRZECHÓW". Jest to muzyka promująca pozytywne wartości i opowiadająca się przeciwko przemocy.

Projekt "Znajdź pomysł na siebie" jest skonstruowany w taki sposób, by zaktywizować wszystkich jego uczestników i zachęcić ich do aktywnego przeżywania młodości, w oparciu o wierność wartościom płynącym z Ewangelii i zasadom zawartym w dekalogu.

Program artystyczny podparty jest świadectwami z życia artystów. Zawiera on także elementy profilaktyki antyalkoholowej i antynarkotykowej oraz ukierunkowany jest na

realizację przesłania: STOP PRZEMOCY. Program został skierowany do wszystkich gimnazjalistów z ZS Nr 1, ZS Nr 2 i ZS Nr 3.

Zorganizowano także konkursy: muzyczny, fotograficzny i plastyczne.

W grudniu, w ramach w/w projektu przeprowadzono Programu profilaktycznego „Przeciw Cyberprzemocy – Wylogowani” w każdej z VI klasy gminnych szkół (łącznie 12 klas - trzy VI klasy ZS NR 1, trzy VI klasy ZS NR 2, trzy VI klasy ZS Nr 3 i po jednej szóstej klasie z SP w Rączkach, Łynie i Napiwodzie- łącznie 12 klas). Program jest autorstwa EPSILON. Jego odbiorcami będą nie tylko szóstoklasiści, ale również ich rodzice oraz nauczyciele, którzy zostaną przeszkoleni aby w przyszłości mogli przeprowadzać go z innymi uczniami.

Celem programu jest kształtowanie umiejętności bezpiecznego korzystania z internetu oraz aktywne przeciwdziałanie cyberprzemocy. O skuteczności programu decyduje jego systemowość oraz nowoczesna struktura oparta o założenia profilaktyki pozytywnej tj.: promowane i wzmacniane będą bezpieczne zachowania dzieci i młodzieży w internecie, a uczestniczący w projekcie rodzice i wychowawcy, uzyskają niezbędną wiedzę i kompetencje aby wspierać dzieci w bezpiecznym korzystaniu z sieci zapewniając przez to trwałość osiągniętych rezultatów.

W grudniu, w trzech VI klasach ZS Nr 2 w Nidzicy został przeprowadzony także program profilaktyczny nt. uzależnień od środków psychoaktywnych pn. „Decyzja Mirka”. Celem tego programu jest profilaktyka uzależnień, zwłaszcza dopalaczy, kształtowanie świadomości zagrożeń wynikających z kontaktu z dopalaczami, możliwych przyczyn sięgania oraz konsekwencji, poprawa umiejętności odmawiania. Spodziewane efekty: kształtowanie świadomości zagrożeń wynikających z kontaktu z dopalaczami, możliwych przyczyn oraz konsekwencji, podwyższenie umiejętności odmawiania.

W okresie sprawozdawczym Ośrodek zatrudniał terapeutę, psychologa i psychiatrę. W Ośrodku świadczona jest również nieodpłatna pomoc prawna w ramach w/w systemu (system darmowej pomocy prawnej, który jest rezultatem ustawy przygotowanej przez Ministerstwo Sprawiedliwości). Ponadto prowadzona jest grupa wsparcia dla ofiar przemocy i osób zagrożonych przemocą oraz dwie grupy samopomocowe w Klubie Integracji Społecznej. Zatrudnieni są także asystenci rodziny pracujący z rodzinami niewydolnymi wychowawczo;

10. Diagnozowanie potrzeb w zakresie wsparcia rodzin z terenu Gminy Nidzica oraz monitorowanie sytuacji rodzin ze zidentyfikowanymi problemami.

Monitorowanie sytuacji rodzin zagrożonych kryzysem lub przeżywających trudności w wypełnianiu funkcji opiekuńczo wychowawczych oraz identyfikacja tych rodzin następowała poprzez: przeprowadzanie wywiadów środowiskowych, wizyty w środowisku, bezpośredni kontakt z potencjalnymi beneficjentami, informacje pozyskane od rodziny, sąsiadów, przedstawicieli instytucji mających kontakt z potencjalnymi beneficjentami, współpracę z przedstawicielami szkoły, w ramach kontaktów

międzysąsiedzkich - chęci wspomaganie i wspierania swych sąsiadów, spotkania z mieszkańcami.

Pracownicy ośrodka korzystali z różnorodnych sposobów zdobywania informacji pozwalających zarówno wyszukiwać rodziny wymagające wsparcia w w/w zakresie jak też poszerzyć wiedzę lub ją zaktualizować, jeśli chodzi o rodziny już ujawnione i pozostające w zainteresowaniu pracownika socjalnego. Do takich sposobów i źródeł wiedzy należały kontakty zarówno pisemne, telefoniczne jak i osobiste z sołtysami, wychowawcami świetlic, dzielnicowymi, innymi instytucjami (np. policją, sądem, PCPR, szkoły, służba zdrowia);przeprowadzanie wywiadów środowiskowych; wizyty w środowisku; bezpośredni kontakt z potencjalnymi beneficjentami; informacje pozyskane od rodziny, sąsiadów, przedstawicieli instytucji mających kontakt z potencjalnymi beneficjentami; obserwacje własne oraz anonimowe zgłoszenia. Ponadto dzięki konsultacjom ze specjalistami (psycholog, terapeuta, zajęcia superwizyjne) pracownicy ośrodka oraz instytucji współpracujących, mają możliwości zwiększenia swych kompetencji i wiedzy przydatnej w identyfikowaniu rodzin przeżywających kryzysy już na podstawie obserwacji.

Podstawy diagnozy:

- sprawozdawczość Miejskiego Ośrodka Pomocy Społecznej w Nidzicy (POMOST,CAS-przemoc w rodzinie, wspieranie rodzin, problem uzależnień, piecza zastępcza, świadczenia, wsparcie specjalistyczne itd.);
 - sprawozdawczość Zespołu Interdyscyplinarnego, Komendy Powiatowej Policji, PCPR, szkół itd.
 - Bieżąca współpraca i wymiana informacji między instytucjami
- Informacje uzyskane od środowiska lokalnego np. podczas spotkań z mieszkańcami, anonimowych zgłoszeń itd.
- Analiza wywiadów środowiskowych, dokumentacji asystentów rodziny, dokumentacji placówek wsparcia dziennego, raportów wewnętrznych itd.
 - Konsultacje ze specjalistami zatrudnionymi w Ośrodku, wymiana doświadczeń, uwag, obserwacji.
 - Obserwacje i doświadczenia zawodowe pracowników ośrodka, zwłaszcza pracowników socjalnych, asystentów rodziny, wychowawców świetlic,
 - analiza danych statystycznych.

Metody identyfikacji rodzin:

- praca środowiskowa, wizyty w środowisku
- praca socjalna,
 - dokumentacja pracowników socjalnych (np. wywiady środowiskowe, pisma dot. współpracy z instytucjami),
- dokumentacja asystentów rodziny (np. dot. współpracy z innymi instytucjami, dokumentacja sytuacji rodzin itd.),
- spotkania i rozmowy z mieszkańcami, przedstawicielami instytucji, z sołtysami,

- wymiana informacji z mieszkańcami, środowiskiem lokalnym, instytucjami itd.
- obserwacje własne, doświadczenie zawodowe,
- informacje pozyskane od rodziny, sąsiadów, przedstawicieli instytucji mających kontakt z potencjalnymi beneficjentami,
- anonimowe zgłoszenia
- ścisła współpraca ze specjalistami zatrudnionymi w Ośrodku: terapeutą, psychologiem, psychiatrą.

Kryteria brane pod uwagę przy identyfikacji problemów:

- Kompetencje społeczne,
- wydolność w sprawach opiekuńczo-wychowawczych,
- Sytuacja socjalno-bytowa,
- problem z uzależnieniami/zagrożenie uzależnieniami,
- sytuacja ogólna rodzin,
- sytuacja zdrowotna rodzin,
- sytuacja szkolna dzieci,
- problemy wychowawcze itd.

11. Zapewnienie dziecku i jego rodzinie biologicznej wsparcia w dążeniu do ponownego wspólnego zamieszkania

Ośrodek wspierał rodziny biologiczne dążące do ponownego wspólnego zamieszkania poprzez:

- pracę asystentów rodziny z tymi rodzinami,
- pracę socjalną,
- motywowanie rodziców biologicznych do utrzymania kontaktu z dziećmi,
- pomoc w zorganizowaniu urlopowania dzieci,
- pomoc i motywowanie w wyjściu z uzależnień,
- wspieranie rodzin w działaniach zmierzających do poprawy warunków mieszkaniowych,
- udzielanie rodzinom wsparcia specjalistycznego mającego na celu podwyższenie kompetencji społecznych, w tym rodzicielskich,
- ścisłą współpracę z domami dziecka i PCPR w zakresie funkcjonowania dzieci i ich biologicznych rodziców,
- pomoc w poprawie warunków socjalno-bytowych rodzin.

12. Wsparcie wychowanków pieczy zastępczej w procesie usamodzielniania.

Pracownicy Ośrodka wspierali wychowanków pieczy zastępczej w procesie usamodzielniania poprzez:

- prowadzenie pracy socjalnej,
- udzielanie świadczeń finansowych,
- podejmowanie działań aktywizujących społecznie i zawodowo,
- udzielanie wsparcia specjalistycznego.

13. Rozwój placówek wsparcia dziennego, a w szczególności świetlic socjoterapeutycznych i środowiskowych z terenu Gminy Nidzica.

W okresie sprawozdawczym ze środków gminnego programu profilaktyki i rozwiązywania problemów alkoholowych i innych uzależnień sfinansowano bieżącą działalność placówek wsparcia dziennego, a także przeprowadzono w nich remonty.

W celu rozwoju placówek wsparcia dziennego wychowawcy świetlic podnoszą nieustannie swoje kwalifikacje (opis w zadaniu 1). Dodatkowo do dyspozycji wychowawców są specjaliści zatrudnieni w ośrodku: psycholog, terapeuta i psychiatra.

Na rozwój placówek wsparcia dziennego wpływa też ścisła współpraca ze środowiskiem lokalnym, w tym z sołtysami, stowarzyszeniami, instytucjami, mieszkańcami itd. z którymi podejmowany był szereg działań rozwijających placówki, jak np. wspólnie realizowane projekty („Kulturalne piątki z FIO” ze Stowarzyszeniem AŁNA na świetlicy w Łynie”, spotkania integracyjne i rekreacyjne dla dzieci, młodzieży i ich rodzin itp.

Dodatkowo, jak co roku, na terenie świetlicy w Orłowie, w okresie letnim zorganizowano dla dzieci uczestniczących w zajęciach placówek wsparcia dziennego „Obóz pod namiotami”

Kolejną inicjatywą rozwijającą działalność placówek była realizacja konkursu pn. „Moja świetlica i okolica”, który swoim zasięgiem objął Gminę Nidzica, a konkretnie miejscowości w których funkcjonują świetlice środowiskowe i socjoterapeutyczne znajdujące się w strukturach Miejskiego Ośrodka Pomocy Społecznej w Nidzicy, tj. Kanigowo, Rozdroże, Łysakowo, Załuski, Orłowo, Łyna, Wietrzychowo, Bolejny, Jabłonka, Bartoszki, Grzegórzki, Piotrowice, Magdaleniec, Zagrzewo, Nidzica (przy ul. Kolejowej 5).

W ramach konkursu dzieci i młodzież uczestnicząca w zajęciach świetlicowych pod opieką i kierunkiem wychowawców pracujących na świetlicach zagospodarowała posesje przy świetlicach, upiększyła je roślinnością ogrodową (kwiatami, krzewami itp.)

W ramach konkursu, każda ze świetlic funkcjonujących w w/w miejscowościach zakupiła art. ogrodnicze niezbędne do uczestnictwa w konkursie (np. nawozy, sadzonki, nasiona, donice).

Założeniem konkursu jest stworzenie dzieciom i młodzieży kontaktu z przyrodą i pielęgnacji roślin oraz rozbudzenie w nich poczucia estetyki i dbania o miejsce w którym spędzają swój czas wolny.

CEL EDUKACYJNY:

- podwyższenie u dzieci i młodzieży wiedzy i umiejętności z zakresu sadzenia oraz pielęgnacji roślin ozdobnych poprzez praktyczne działania – działalność dydaktyczna;

CELE ROZWOJOWO-WYCHOWACZE:

- podwyższenie wśród dzieci i młodzieży poziomu współpracy w grupie,
- rozwijanie u dzieci i młodzieży aktywności społecznej,

- podwyższenie u dzieci i młodzieży otwartości na kontakt z naturą,
- stwarzanie sytuacji do rozładowania napięć emocjonalnych u dzieci i młodzieży poprzez kontakt z naturą i wysiłek fizyczny,
- wyrabianie u dzieci i młodzieży poczucia estetyki;

CELE INTEGRACYJNE:

- podwyższenie poziomu integracji w grupie,
- podwyższenie poziomu integracji dzieci i młodzieży ze środowiskiem lokalnym (z rodzinami oraz pozostałymi mieszkańcami miejscowości w których funkcjonują świetlice).

14. Współpraca w zakresie wspierania rodziny ze środowiskiem lokalnym, w szczególności z sądem, policją, szkołami, podmiotami leczniczymi, organizacjami społecznymi.

W okresie sprawozdawczym Ośrodek podejmował ścisłą współpracę w zakresie wspierania rodziny m.in. z n/w podmiotami:

- Powiatowym Centrum Pomocy Rodzinie,
- Sądem Rejonowym w Nidzicy
- Komendą Powiatową Policji,
- Specjalnym Ośrodkiem Szkolno-Wychowawczym w Nidzicy,
- Ośrodkiem Rehabilitacyjno-Edukacyjno-Wychowawczym w Nidzicy,
- Przychodnią Terapii Uzależnienia od Alkoholu i Współuzależnienia w Nidzicy,
- Klubem Anonimowych Alkoholików w Nidzicy,
- Gminną Komisją Rozwiązywania Problemów Alkoholowych,
- Placówkami Wsparcia dziennego,
- specjalistami zatrudnionymi w Ośrodku: terapeutą, psychologiem, psychiatrą,
- Świetlicą Terapeutyczną przy ul. Krzywej 9 w Nidzicy,
- Polskim Stowarzyszenie na Rzecz Osób z Upośledzeniem Umysłowym koło w Nidzicy,
- Środowiskowym Domem Samopomocy,
- Stacją Opieki Paliatywnej – Caritas Archidiecezji Warmińskiej w Nidzicy,
- Poradnią Psychologiczno - Pedagogiczną w Nidzicy,
- Zespołem Szkół Nr 1 w Nidzicy,
- Zespołem Szkół Nr 2 w Nidzicy,
- Zespołem Szkół Nr 3 w Nidzicy,
- Szkołą Podstawową w Napiwodzie,
- Szkołą Podstawową w Łynie,
- Szkołą Podstawową w Rączkach,
- Przedszkolami Nr 2 i 4 w Nidzicy,
- Centrum Usług Wspólnych,
- Zespołem Szkół Zawodowych w Nidzicy,
- Zespołem Szkół Zawodowych i Ogólnokształcących w Nidzicy,

- Parafiami: Rzymskokatolicka pw. NP. NMP i Św. Wojciecha w Nidzicy, Miłosierdzia Bożego w Nidzicy, Bł. Bolesławy Lament w Nidzicy, Parafią w Łynie, w Kanigowie i Zagrzewie
- Polski Czerwony Krzyż – Zarządem Rejonowym w Nidzicy,
- Polskim Związkiem Niewidomych,
- Stowarzyszeniem Rodzin Abstynenckich „Nida”,
- Ośrodkiem Rehabilitacyjno – Edukacyjno – Wychowawczym dla Dzieci i Młodzieży z upośledzeniem umysłowym w Nidzicy,
- z sołtysami i Radami Sołeckimi,
- osobami fizycznymi, prywatnymi, mieszkańcami, lokalną społecznością,
- Zespołem Opieki Zdrowotnej,
- Zespołem Interdyscyplinarnym.

Przykładowe działania podejmowane przy współudziale w/w podmiotów to: wymiana informacji, działania interwencyjne, wyprowadzanie rodzin z problemów, wzmacnianie rodzin itd.

Potrzeby związane z realizacją zadań z zakresu wspierania rodziny przedstawione są w części finansowej niniejszego sprawozdania- Potrzeby z zakresu pomocy społecznej na 2017 rok.

20. GMINNY ZESPÓŁ INTERDYSCYPLINARNY

Na terenie Gminy Nidzica, w celu zmniejszenia skali zjawiska przemocy w rodzinie oraz stworzenia jednolitego, profesjonalnego systemu interwencji i wsparcia osób zagrożonych bądź uwikłanych przemocą w rodzinie działa **Zespół Interdyscyplinarny**, który został powołany przy Miejskim Ośrodku Pomocy Społecznej w 2010 roku. Członkami Zespołu są przedstawiciele: MOPS, Komendy Powiatowej Policji, organizacji pozarządowych, służby zdrowia, Oświaty, GKRPA i Sądu.

Podstawowym celem działalności Zespołu jest zmniejszenie skali zjawiska przemocy w rodzinie oraz stworzenie jednolitego, profesjonalnego systemu interwencji i wsparcia osób zagrożonych bądź uwikłanych w przemoc w rodzinie. Zadania Zespołu obejmują: przyjmowanie zgłoszeń dotyczących przemocy, ocenę sytuacji problemowej, wypracowanie sposobu postępowania mającego na celu powstrzymanie przemocy oraz podejmowanie w tym celu działań przewidzianych przepisami prawa, udzielanie kompleksowej pomocy rodzinom dotkniętym przemocą, monitorowanie sytuacji w rodzinach, w których dochodzi do przemocy, podejmowanie wspólnych działań w ramach procedury „Niebieska karta”.

Tabela Nr 10. Działalność Zespołu Interdyscyplinarnego w 2016r.

	2016 rok
Ilość Niebieskich Kart wszczynających procedurę	53
Ilość dzieci w rodzinach	49
Ilość spraw zgłoszonych do Gminnej Komisji Rozwiązywania Problemów Alkoholowych	25
Ilość osób skierowanych do uczestnictwa w programie korekcyjno-edukacyjnym dla sprawców przemocy	17

Źródło: opracowanie własne

21. POZYSKIWANIE ŚRODKÓW

W okresie od października do grudnia Ośrodek realizował projekt „**Dzieci w Gminie Nidzica przemocy mówią NIE**”, współfinansowany ze środków rządowego programu ograniczania przestępczości i aspołecznych zachowań RAZEM BEZPIECZNIENÍ im Władysława Stasiaka na lata 2016-2017.

Całkowity koszt projektu - **57.050 brutto** w tym:

- wielkość dotacji - **55.220,00 zł**
- wielkość środków własnych **1.830 zł**

Wszystkie zakładane do osiągnięcia rezultaty projektu zostały osiągnięte. REZULTATY:

- liczba akcji/kampanii przeprowadzonych przez gminne szkoły i przedszkola na rzecz kształtowania aktywnych społecznie postaw – 8 w których wzięło udział ok 200 dzieci ,
- Liczba akcji/kampanii profilaktycznych przeprowadzonych przez świetlice na rzecz kształtowania aktywnych społecznie postaw- 16 w których wzięło udział ok 240 dzieci,
- Liczba przeprowadzonych programów profilaktycznych na temat cyber przemocy skierowanych do uczniów szóstych klas, ich rodziców i wychowawców klas – 12, w których wzięło udział ok 150 dzieci i 6 nauczycieli,
- liczba przeprowadzonych dla szóstoklasistów programów dot. profilaktyki uzależnień od środków psychoaktywnych - 3 w których wzięło udział ok 60 dzieci,
- Liczba programu ewangelizacyjno-profilaktyczno-motywacyjnego przeprowadzonego dla gimnazjalistów gminnych szkół- 1 w których wzięło udział ok 150 osób z trzech gimnazjów,
- Liczba przeprowadzonych konkursów muzycznych jako kreatywnego i innowacyjnego rozwiązania dla młodych ludzi na spędzenie czasu wolnego – 1 do którego zgłosiło się 8 wykonawców a udział w internetowym głosowaniu wzięło udział 1500 osób,
- Liczba nagranych teledysków w ramach projektu – 1,

- Liczba przeprowadzonych konkursów fotograficznych - jako kreatywnego i innowacyjnego rozwiązania dla młodych ludzi na spędzenie czasu wolnego-1, w którym wzięły udział 32 osoby
- liczba zorganizowanych wystaw fotograficznych dla młodych ludzi wspomagających proces edukacji dla bezpieczeństwa – 1,
- Liczba przeprowadzonych konkursów plastycznych jako kreatywnego i innowacyjnego rozwiązania dla młodych ludzi na spędzenie czasu wolnego oraz wspomagających proces edukacji dla bezpieczeństwa- 2, w których wzięło udział 59 dzieci
- Liczba inicjatyw aktywizujących lokalną społeczność do współpracy na rzecz bezpieczeństwa dzieci i młodzieży – 2
- liczba godzin warsztatów dziennikarskich stanowiących alternatywę dla młodych osób na spędzanie wolnego czasu – 48, w których wzięło udział 10 gimnazjalistów,
- Liczba zorganizowanych paneli dyskusyjnych stanowiących innowacyjne zajęcia dla dzieci i młodzieży wspomagających proces edukacji dla bezpieczeństwa- 1 w których wzięło udział 70 osób
- Liczba szkoleń przeprowadzonych dla wychowawców- 1 w których wzięło udział 15 osób.

ZADANIA projektu:

Zadanie 1 Zarządzanie Projektem i obsługa księgowa projektu

W ramach tego zadania prowadzona była obsługa merytoryczna projektu, biurowo-administracyjna oraz księgowa projektu. Prowadzony był monitoring oraz promocja i upowszechnianie działań projektu.

Zadanie Nr 2 – Dzieci w szkołach i przedszkolach przemocy mówią NIE

W ramach tego zadania w ZS Nr w Nidzicy, w ZS Nr 2 w Nidzicy, w ZS Nr 3 w Nidzicy, w SP w Rączkach, w SP w Napiwodzie, w SP w Łynie, w Przedszkolu Nr 2 w Nidzicy oraz w Przedszkolu Nr 4 w Nidzicy zostały przygotowane przez dzieci i młodzież pod opieką nauczycieli akcje profilaktyczne, w których młodzież mogła opowiedzieć się i wyrazić swój sprzeciw przeciwko zjawisku przemocy. Uczniowie sami wybierali rodzaj przedsięwzięć, np. happeningi, konkursy, przedstawienia teatralne itd. W każdej placówce grupa uczniów przygotowała przedsięwzięcie, które zaprezentowała pozostałym uczniom. Każda z placówek zakupiła w ramach projektu materiały niezbędne do przeprowadzenia przygotowanych przez siebie akcji np. rekwizyty teatralne, artykuły papiernicze, stroje, nagrody w wewnętrznych konkursach itp. na kwotę 600 zł. Nad sprawną organizacją i skutecznym przepływem informacji czuwał Partner projektu – Centrum Usług Wspólnych (Instytucja, która obsługuje administracyjnie placówki szkolne i przedszkolne)

Zadanie Nr 3 – Dzieci na świetlicach przemocy mówią NIE

W ramach tego zadania, podobnie jak w szkołach i przedszkolach, w 15 gminnych świetlicach (3 socjoterapeutycznych i 12 środowiskowych), zostały przeprowadzone akcje profilaktyczne w których dzieci i młodzież opowiedziały się we własnym języku i na własny sposób przeciwko zjawisku przemocy. Dzieci pod opieką wychowawców przygotowały wedle uznania i własnych predyspozycji happeningi, przedstawienia teatralne, konkursy, spotkania z rodzicami, policjantami itd. Nad organizacją tych przedsięwzięć czuwał MOPS, w którego

strukturach znajdują się świetlice. Każda ze świetlic otrzymała na zrealizowanie tego zadania ze środków dotacji po 400 zł (świetlice środowiskowe w Magdaleńcu, Piotrowicach, Grzegórkach, Bartoszkach, Kanigowie, Łysakowie, Jabłonce, Orłowie, Łynie, Wietrzychowcie, Zagrzewie i Bolejnach oraz świetlice socjoterapeutyczne w Nidzicy, Rozdrożu i Załuskach).

Dodatkowo, w ramach współpracy, na każdej z w/w świetlic zostało przeprowadzone spotkanie z policjantem, który w formie pogadanki podwyższył świadomość dzieci i młodzieży z zakresu bezpieczeństwa, zachowania ostrożności, ale także o konsekwencjach czynów zabronionych prawnie.

Zadanie Nr 4 Przeciw Cyberprzemocy – Wylogowani

Zgodnie z diagnozami wewnętrznymi przeprowadzonymi przez szkoły, w ramach tego zadania w 5 szkołach, a konkretnie w każdej z VI klas tych szkół został przeprowadzony autorski program profilaktyczny „Wylogowani.org” (trzy VI klasy ZS NR 1, 2, 3 i po jednej szóstej klasie z SP w Rączkach, Łynie i Napiwodzie- łącznie 12 klas). Program jest autorstwa EPSILON. Jego odbiorcami byli nie tylko szóstoklasiści, ale również ich rodzice oraz nauczyciele, którzy zostali przeszkoleni aby w przyszłości mogli przeprowadzać go z innymi uczniami.

Celem programu było kształtowanie umiejętności bezpiecznego korzystania z internetu oraz aktywne przeciwdziałanie cyberprzemocy. O skuteczności programu decyduje jego systemowość oraz nowoczesna struktura oparta o założenia profilaktyki pozytywnej

Organizację zadania wspierał Partner Projektu – Centrum Usług Wspólnych. Zadanie zostanie zrealizowane ze środków dotacji.

Zadanie Nr 5- Profilaktyka uzależnień od środków psychoaktywnych

Zgodnie z przeprowadzoną przez szkoły wewnętrzną diagnozą potrzeb w ZS Nr 2 został zrealizowany program profilaktyczny dot. zażywania przez uczniów środków psychoaktywnych. Program został przeprowadzony dla trzech VI klas- dla każdej oddzielnie -program pn. „Decyzja Mirka”. Celem tego programu jest profilaktyka uzależnień, zwłaszcza dopalaczy, kształtowanie świadomości zagrożeń wynikających z kontaktu z dopalaczami, możliwych przyczyn sięgania oraz konsekwencji, poprawa umiejętności odmawiania.

Ilość godzin programu dla każdej klasy: 3(łącznie 9 godzin)

Organizację zadania wspierał Partner Projektu – Centrum Usług Wspólnych.

Zadanie Nr 6 –Gimnazjaliści na 5+

W ramach tego zadania został przeprowadzony dla gimnazjalistów ZS Nr, ZS Nr 2 i ZS Nr 3 w Nidzicy Program Full Power Spiryt (Program ewangelizacyjno-profilaktyczno-motywacyjny). Jest to kontynuacja Programu, który w poprzednich edycjach (w ramach projektu STOP przemocy w rodzinie z RB) cieszył się ogromnym zainteresowaniem gimnazjalistów. Program obejmował m.in. konkursy, skecze, prezentacje oraz pokaz beat-boxu, a także krótki koncert zespołu. Program doskonale trafił w zainteresowania i potrzeby młodzieży, prowadzony był „językiem” młodzieży.

Projekt "Znajdź pomysł na siebie" jest skonstruowany w taki sposób, by zaktywizować wszystkich jego uczestników i zachęcić ich do aktywnego przeżywania młodości, w oparciu o wierność wartościom płynącym z Ewangelii i zasadom zawartym w dekalogu.

Program artystyczny podparty jest świadectwami z życia artystów. Zawiera on także elementy profilaktyki antyalkoholowej i antynarkotykowej oraz ukierunkowany jest na realizację przesłania: STOP PRZEMOCY.

Organizację zadania wspierał Partner Projektu – Centrum Usług Wspólnych. Zadanie zostanie zrealizowane ze środków dotacji.

Zadanie Nr 7- Muzyka przeciw przemocy

W ramach zadania przy ścisłej współpracy z partnerami projektu, tj. Nidzickim Ośrodkiem Kultury i Parafią Miłosierdzia Bożego został przeprowadzony już po raz czwarty konkurs muzyczny(wcześniej prowadzony był w ramach projektu „STOP przemocy w rodzinie „ z Programu RAZEM BEZPIECZNIEJ). Konkurs cieszył się ogromnym zainteresowaniem. Zgłosiło się do niego 8 uczestników z całej Polski, na których głosowało łącznie (w głosowaniu internetowym) 1500 osób. Główną nagrodą w konkursie była możliwość nagrania profesjonalnego teledysku, którego finansowanie nastąpiło ze środków dotacji.

Zwycięzcą konkursu został zespół **AeSPe x Greg/Przemysław Osika z utworem „7 miliardów serc”**.

Muzyka - Wizier Beats (Dominik Kowalczyk)

Słowa/rap - AeSPe (Przemysław Osika) Greg (Grzegorz Słaboń)

Wykonawcy przystępując do konkursu opisali swój utwór w następujący sposób: *„Utwór opowiada o tym, iż rodząc się wszyscy jesteśmy równi i pomimo różnic jakie później nas spotykają, powinniśmy pozostać siostrami i braćmi, szanować swoją odmiennność, a w relacjach kierować się dobrem i sercem”*.

Należy podkreślić, że regulamin konkursu ściśle określał zakres tematyczny utworów z jakimi można było do niego przystąpić (nagranie powinno promować: miłość, szacunek, tolerancję. Powinna to być muzyka, która nie toleruje agresji i przemocy, aspiruje i nastraja różnego rodzaju pozytywne wartości).

Zadanie Nr 8 – Konkurs fotograficzny „Przeciw przemocy w dzień i w nocy”

Celem konkursu było wypowiedzenie się przez jego uczestników przeciwko agresji i przemocy. Skierowany on był młodzieży w wieku 13- 16 lat. Do konkursu wpłynęło 47 prac. Zdjęcia zostały też zaprezentowane podczas panelu dyskusyjnego poprowadzonego przez młodzież z udziałem osób dorosłych. Wydruk zdjęć nastąpił ze środków własnych MOPS w Nidzicy. Prace, które zajęły 3 pierwsze miejsca zostały nagrodzone w formie nagród rzeczowych. Nagrody rzeczowe zostały zakupione ze środków dotacji. III miejsce – nagroda w wysokości 100 zł, II miejsce – 200 zł – I miejsce- nagroda rzeczowa o wartości 300 zł.

Zadanie Nr 9 - Konkurs plastyczny „Przeciw przemocy w dzień i w nocy”

Konkurs skierowany został do dzieci w wieku 7-9 lat. Założeniem konkursu było kształtowanie już u najmłodszych dzieci postaw opowiadających się przeciwko wszelkiego rodzaju agresji i przemocy oraz promowanie wśród dzieci i ich rodzin pozytywnych wzorców nie tylko rówieśniczych ale i rodzinnych. Do konkursu wpłynęło 40 prac. Nadesłane prace zostały ocenione przez niezależne jury. Trzy pierwsze miejsca otrzymały nagrody rzeczowe (I miejsce- 100 zł, II miejsce – 70 zł i III miejsce – 50 zł). Nagrody zostaną zakupione ze środków dotacji.

Zadanie 10- Opiszmy to wszystko

W ramach zadania zostały przeprowadzone dla 10 osobowej grupy młodzieży (gimnazjum) warsztaty dziennikarskie. Rekrutacja do grupy została przeprowadzona za pośrednictwem szkół oraz za pośrednictwem lokalnej prasy. Warsztaty poprowadzone były przez redaktorów lokalnej gazety. Podczas warsztatów uczniowie rozwijali swoje umiejętności (logicznego myślenia, dedukcji, spostrzegawczości, umiejętności językowe, pracy w grupie) oraz swoje zainteresowania i pasje. Nauczyli się z czego jest zbudowany artykuł, sami (pod okiem redaktorów) będą pisać artykuły i przeprowadzać wywiady, będą uczestniczyć w łamaniu gazety, doborze tekstów. TEMATYKA poruszana podczas zajęć promowała życie bez używek, wolne od wszelkiego rodzaju patologii, przemocy, agresji, poruszane będą problemy lokalnej młodzieży związane właśnie z patologiami, narkotykami itd.

Raz w miesiącu, efekty pracy młodzieży znajdowały się w lokalnej prasie (2 strony czarno-białe). Ponadto w ramach zadania została utworzona podstrona tagowa w internecie na której uczestnicy warsztatów umieszczali swoje artykuły, wywiady itp. Zwieńczeniem warsztatów było wydanie gazetki w kolorze/biuletynu.

Zadanie 11- Proszę o dowód

W ramach tego zadania za pośrednictwem lokalnej prasy do młodzieży w wieku 10-12 lat został skierowany konkurs plastyczny. Konkurs stanowił przesłanie młodych ludzi do osób sprzedających alkohol, w swoim założeniu był apelem młodych ludzi do osób dorosłych aby zachowali oni rozwagę i pamiętali o skutkach jakie niesie ze sobą sprzedaż alkoholu osobom nieletnim. Konkurs miał być z założenia zachętą sprzedawców aby nie sprzedawali oni alkoholu dzieciom i młodzieży- apele młodzieży były w formie prac plastycznych. Nagrodami w konkursie było zamieszczenie nagrodzonych prac w kalendarzu ściennym na przyszły rok, w formacie A3, przekładanym. Do konkursu wpłynęło 19 prac. Prace zostały opisane na kalendarzu. Kalendarz został wydrukowany w ilości 200 sztuk i przekazany do punktów sprzedaży alkoholu, dla laureatów konkursu, dla instytucji pracujących w obszarze przeciwdziałania alkoholizmowi, do szkół, do poradni uzależnień, dla policji itd. Koszt wydruku kalendarzy zostanie pokryty ze środków dotacji.

Zadanie 12- Panel dyskusyjny „Młodzież dla dorosłych, dorośli dla dzieci”

W ramach zadania został przeprowadzony między 15 świetlicami konkurs na najciekawszy i najbardziej efektywny scenariusz panelu dyskusyjnego, który będzie poruszał tematykę ograniczania zjawisk patologicznych w Gminie Nidzica wśród młodzieży. Zwycięzcą konkursu została świetlica socjoterapeutyczna w Nidzicy. Do uczestnictwa w panelu zostali zaproszeni lokalni decydenci, rodzice, pracownicy instytucji, których celem jest ograniczanie zjawisk patologicznych, jak pracownicy socjalni, policjanci, kuratorzy, pedagodzy, wychowawcy świetlic itd. W panelu wzięło udział łącznie 70 osób. Wygrana świetlica oprócz tego, że mogła z dumą poprowadzić panel dyskusyjny to otrzymała dodatkową nagrodę- wyjazd do Garncarskiej wioski- dzieci wzięły udział w warsztatach rękodzielniczych, w warsztatach

garncarskich, w warsztatach z produkcji papieru czerpanego, w zwiedzaniu galerii „Skarby ziemi”, w seansie filmowym 3D (+obiad).

Zadanie 13- Świadomy Wychowawca

W ramach zadania zostało zorganizowane i przeprowadzone dwudniowe szkolenie dla wychowawców świetlic środowiskowych i socjoterapeutycznych wchodzących w strukturę MOPS. Szkolenie odbyło się w formie wyjazdowej w ośrodku szkoleniowym- łącznie 14 godzin szkoleniowych- 300 zł na osobę (w tym nocleg, wyżywienie, wynagrodzenie trenera, materiały szkoleniowe, catering itd.). W szkoleniu uczestniczyło 15 osób.

„ RESORTOWY PROGRAM WSPIERANIA RODZINY I SYSTEMU PIECZY ZASTĘPCZEJ NA ROK 2016 –Asystent rodziny i koordynator rodzinnej pieczy zastępczej ”.

Celem programu było wspieranie rodziny poprzez zatrudnienie Asystentów Rodziny. Poprzez zatrudnienie Asystentów zostało objętych wsparciem 20 rodzin z gminy Nidzica. W ramach zadania z rodzinami pracowało 2 asystentów rodziny.

Łączna liczba rodzin objętych pracą asystenta rodziny	Liczba dzieci w rodzinie
20	38

Źródło: opracowanie własne

„MOŻNA ŻYĆ INACZEJ” – Projekt realizowany w okresie lipiec-grudzień 2016 r., współfinansowany ze środków Programu Ochrony „WSPIERANIE JEDNOSTEK SAMORZĄDU TERYTORIALNEGO W TWORZENIU SYSTEMU PRZECIWDZIAŁANIA PRZEMOCY W RODZINIE”.

Kwota dofinansowania **68 390,00 zł**
Wartość wkładu własnego **17 480,00 zł**
Całkowity koszt projektu **85 870,00 zł**

ZADANIA PROJEKTU

Zadanie 1 Punkt Konsultacyjny

W ramach działania został uruchomiony dla ofiar przemocy oraz ich rodzin ale także dla rodzin, w których istnieje zagrożenie wystąpienia przemocy Punkt konsultacyjny. W punkcie mieszkańcy Gminy mogli skorzystać z nieodpłatnych konsultacji psychologicznych, psychiatrycznych, mogli skorzystać z terapii rodzinnej będą mogli uzyskać kompleksowe wsparcie. Specjaliści przyjmujący w Punkcie ściśle współpracowali z pracownikami socjalnymi Ośrodka oraz Koordynatorem projektu. Punkt mieścił się w siedzibie Miejskiego Ośrodka Pomocy Społecznej, który ma do tego przystosowane pomieszczenia-gabinety dla specjalistów. Psycholog przyjmował 10 godzin miesięcznie, terapeuta pracował z rodzinami 16 godzin miesięcznie, natomiast lekarz psychiatra 3 godziny miesięcznie. Działalność punktu była stosownie promowana (lokalna prasa). Punkt będzie ściśle współpracował z Gminnym Zespołem Interdyscyplinarnym. W ramach zadania został zakupiony poczęstunek (kawa, herbata, zimne napoje, drobne słodczyce itd-wkład własny) dla klientów PK ale również na zajęcia superwizyjne, dla grupy samopomocowej i na pozostałe zadania. Zostały też zakupione gadżety z danymi kontaktowymi Zespołu Interdyscyplinarnego oraz numerem telefonu Niebieskiej Linii (długopisy, smycze, notesiki) a także ulotki z informacją na temat możliwości uzyskania pomocy w Gminie osobom dotkniętym lub zagrożonym przemocą Gadżety i ulotki zostały rozdane uczestnikom projektu ale również pozostałym mieszkańcom Gminy. Zakupione zostały też materiały szkoleniowe i biurowe np. papier flipchart, papier ksero, flamastry itd. do pracy specjalistów oraz na warsztaty, zajęcia superwizyjne itd.- wkład własny.

Zadanie 2 Warsztat dla osób pracujących w obszarze przeciwdziałania przemocy, w tym dla uczestników Zespołu Interdyscyplinarnego i Grup Roboczych.

W ramach tego działania w/w osoby wzięły udział w specjalnie opracowanych (na podstawie rozmów indywidualnych i wywiadu grupowego) warsztacie tematycznym, mającym na celu podwyższenie poziomu wiedzy w temacie zjawiska przemocy w rodzinie, w zakresie właściwej interwencji i reakcji. Zajęcia się odbywały w formie warsztatowej w celu efektywniejszego przyswojenia wiedzy. Główne zagadnienia warsztatu to:rozmowy i systemowa praca z ofiarami i sprawcami przemocy, interwencje domowe, przemoc wobec dziecka, przemoc wobec osób starszych, zasady rozmów, kontakty, monitorowanie, procedura NK itd. W szkoleniu wzięli udział pracownicy MOPS, Komendy Powiatowa Policji, Gminnej Komisja ds. Rozwiązywania Problemów Alkoholowych, Sądu, członkowie Zespołu Interdyscyplinarnego, pedagodzy szkolni. Szkolenie odbyło się w formie wyjazdowej. Dzięki formie wyjazdowej warsztatów, pracownicy instytucji będą mogli się zintegrować, co niewątpliwie ułatwi dalszą współpracę zawodową.

Zadanie 3 Zajęcia superwizyjne dla Zespołu Interdyscyplinarnego i Grup Roboczych oraz dla pracowników socjalnych i asystentów rodziny.

W ramach tego zadania prowadzone były zajęcia superwizyjne dla 2 zespołów- Zespół pierwszy: członkowie Zespołu Interdyscyplinarnego i grup roboczych; Zespół drugi: pracownicy socjalni i asystenci rodziny. Każdy z zespołów pracował po 3 godziny miesięcznie

od sierpnia do grudnia. CEL zajęć: doskonalenie posiadanych i nabywanie nowych umiejętności. Cele szczegółowe zajęć:

- dostrzeganie mechanizmów i procesów psychologicznych towarzyszących procesowi pomagania;
- uzyskanie wglądu we własne schematy tworzenia relacji z osobą wspomaganą;
- podniesienie jakości pracy;
- uzyskanie informacji zwrotnych od innych Uczestników grupy;
- odniesienie procesu pomagania do konkretnej teorii;
- wymiana doświadczeń i nauka;
- uzyskanie wsparcia w przeżywanych trudnościach;
- ciekawość pracy innych pracowników ;
- poszukiwanie rozwiązań sytuacji problemowych;
- uzyskanie większej wiedzy na temat nowych metod pomagania;
- integracja środowiska;
- zrozumienie siebie (własnych reakcji) w sytuacji pomagania.

Zajęcia zostały przeprowadzone przez specjalistę mającego doświadczenie w prowadzeniu tego typu zajęć.

Zadanie 4 Utworzenie i wspieranie funkcjonowania grupy samopomocowej „Można żyć inaczej”

Na początku realizacji zadania, członkowie ZI oraz pracownicy socjalni dokonali rekrutacji osób do uczestnictwa w zadaniu- przeprowadzili rozmowy z osobami, które doświadczyły przemocy lub są zagrożone przemocą, wyjaśnili im celowość tego zadania. W wyniku przeprowadzonej rekrutacji 8 osób z rodzin dotkniętych przemocą i zagrożonych przemocą, wraz ze swoimi dziećmi wzięło udział w 3 dniowym wyjeździe do ośrodka wypoczynkowego. W trakcie wyjazdu odbyły się dla dorosłych zajęcia ze specjalistą, tj. warsztaty relaksacyjne, asertywności, trening antylękowy oraz zajęcia mające na celu zawiązanie grupy samopomocowej. Specjalista przedstawił korzyści zawiązania takiej grupy, wyjaśni metody jej funkcjonowania. Ten sam specjalista raz w miesiącu prowadził zajęcia wzmacniające dla uczestników tej grupy. W trakcie wyjazdu rodziny mogły także nauczyć się spędzania wolnego czasu w sposób alternatywny, odpocząć od codziennych problemów i bolączek, zintegrować się z grupą, wymienić doświadczeniami, nawiązać głębsze relacje ze sobą. Wyjazd Matek/Ojca z dziećmi z rodzin dotkniętych przemocą czy też zagrożonych tym zjawiskiem był niezwykle terapeutycznym doświadczeniem. Podczas zajęć prowadzonych ze specjalistą, dzieci były pod opieką 2 pedagogów, którzy zorganizowali im czas wolny. W wyjeździe wzięło również udział dwóch pracowników Ośrodka, którzy pełnili rolę osób wspierających. Zawiązana podczas wyjazdu grupa samopomocowa spotykała się ze sobą w ustalonym przez siebie czasie i godzinach w ramach projektu w okresie od sierpnia do grudnia. Udostępnione zostało jej członkom specjalne pomieszczenie do tego typu spotkań, z dostępem do toalety, aneksu kuchennego, miejsce zapewniające spotkania w ciszy i dyskrecji (w siedzibie Ośrodka), poczęstunek zakupiony w ramach projektu aby spotkania miały charakter luźny, ciepły i sprzyjały atmosferze otwartości. W ramach prowadzenia grupy stwarzane były

okazje do uczenia się jak radzić sobie z sytuacjami stresowymi, jak pokonywać trudne zadania. W grupie występowały rytuały (przywitania, pożegnania, wspólne przygotowywanie poczęstunku, lista obecności itd.).

Funkcjonowanie grupy wspierane było intensywnie przez pracowników Ośrodka i członków Zespołu Interdyscyplinarnego. Dodatkowo wspierano uczestników finansowo w formie zasiłków.

Zadanie 5 Panel dyskusyjny „Razem możemy więcej”

Do uczestnictwa w panelu zostali zaproszeni przedstawiciele wszystkich lokalnych instytucji pracujących nad ograniczeniem zjawiska przemocy, np. policji, sądu, PCPR, organizacji pozarządowych. Panel był otwarty dla mieszkańców- łącznie wzięło w nim udział 70 osób. Tematyka poruszana podczas panelu dotyczyła zjawiska przemocy w rodzinach, uściślenia współpracy instytucji, w szczególności w zakresie udzielania kompleksowego wsparcia ofiarom przemocy- sformalizowania działań obecnie już prowadzonych. Podjęta dyskusja miała na celu uzmysłowić jej uczestnikom, że przy ścisłej współpracy można działać więcej i skuteczniej na rzecz ochrony ofiar przemocy, zwłaszcza dzieci. Dyskusję prowadził moderator-specjalista z zakresu przemocy. Panel odbył się w Sali konferencyjnej MOPS. Zostały zakupione drobne przekąski.

22. WSPÓŁPRACA

Miejski Ośrodek Pomocy Społecznej prowadzi szeroko zakrojoną współpracę w celu zapewnienia kompleksowej pomocy swoim klientom. Powyższa współpraca jest niezbędna w pracy pracowników MOPS dla prawidłowej realizacji zadań ustawowych.

Miejski Ośrodek Pomocy Społecznej w Nidzicy w celu właściwej realizacji zadań ściśle współpracuje z organizacjami pozarządowymi, Sołtysami i radami sołectkimi, Powiatową Komendą Policji w Nidzicy, Sądem Rejonowym w Nidzicy, Powiatowym Centrum Pomocy Rodzinie, Poradnią Psychologiczno-Pedagogiczną, Nidzickim Ośrodkiem Kultury, Zespołem Obsługi Oświaty i Sportu, szkołami, przedszkolami, Kościołami, specjalistami, osobami fizycznymi, mieszkańcami oraz innymi instytucjami o podobnej działalności.

23.DOBRE PRAKTYKI MIEJSKIEGO OŚRODKA POMOCY SPOŁECZNEJ W NIDZICY

TYTUŁ CZŁOWIEKA INTEGRACJI SPOŁECZNEJ

W roku ubiegłym Ośrodek przeprowadził VII edycję Konkursu.

Patronat honorowy nad konkursem obejmuje Burmistrz Nidzicy. Tytuł „Człowiek Integracji Społecznej” przyznawany jest osobom fizycznym i prawnym za:

- a) aktywną postawę i przedsiębiorczość w działaniach integrujących społeczeństwo ;
- b) aktywne uczestnictwo w życiu społecznym;

- c) przyczynianie się do zmniejszenia dystansów pomiędzy poszczególnymi grupami społecznymi;
- d) wyjątkowe osiągnięcia w działaniach na rzecz pomocy społecznej;
- e) działania społeczne lub zawodowe, które mogą stać się wzorem postępowania dla innych osób.

TYTUŁ CZŁOWIEKA INTEGRACJI SPOŁECZNEJ w 2016 r. otrzymała **Pani Grażyna Ewa Dobrzyńska**- członek Zarządu OCAL w Orłowie, Rady Sołectkiej w Wietrzychowie, członek Koła Gospodyń w Wietrzychowie.

Wniosek o przyznanie tytułu Pani Dobrzyńskiej złożyła Prezes Stowarzyszenia OCAL w Orłowie.

Wyboru dokonała Kapituła w składzie: Jadwiga Węgierska, Małgorzata Sawicka, Lilla Olszewska, Wojciech Stępień i Marek Kierzkowski.

Nagranie teledysku w konkursie „**MUZYKA PRZECIW PRZEMOCY**”- muzyka, która nie toleruje agresji i przemocy, aspiruje i nastraja różnego rodzaju pozytywne wartości. Konkurs cieszył się ogromnym zainteresowaniem. Zgłosiło się do niego 8 uczestników z całej Polski, na których głosowało łącznie (w głosowaniu internetowym) 1500 osób. Główną nagrodą w konkursie była możliwość nagrania profesjonalnego teledysku, którego finansowanie nastąpiło ze środków dotacji.

Zwycięzcą konkursu został zespół **AeSPe x Greg/Przemysław Osika z utworem „7 miliardów serc”**.

Należy podkreślić, że regulamin konkursu ściśle określał zakres tematyczny utworów z jakimi można było do niego przystąpić (nagranie powinno promować: miłość, szacunek, tolerancję. Powinna to być muzyka, która nie toleruje agresji i przemocy, aspiruje i nastraja różnego rodzaju pozytywne wartości).

PANEL DYSKUSYJNY „MŁODZIEŻ DLA DOROSŁYCH, DOROŚLI DLA DZIECI”

Między 15 świetlicami konkurs na najciekawszy i najbardziej efektywny scenariusz panelu dyskusyjnego, który będzie poruszał tematykę ograniczania zjawisk patologicznych w Gminie Nidzica wśród młodzieży. Zwycięzcą konkursu została świetlica socjoterapeutyczna w Nidzicy. Do uczestnictwa w panelu zostali zaproszeni lokalni decydenci, rodzice, pracownicy instytucji, których celem jest ograniczanie zjawisk patologicznych, jak pracownicy socjalni, policjanci, kuratorzy, pedagodzy, wychowawcy świetlic itd. W panelu wzięło udział łącznie 70 osób. Wygrana świetlica oprócz tego, że mogła z dumą poprowadzić panel dyskusyjny to otrzymała również dodatkową nagrodę specjalną.

POLSKO- BELGIJSKA WYMIANA DOŚWIADCZEŃ W MOPS W NIDZICY

W kwietniu Ośrodek gościł delegację z Belgii oraz Warmińsko-Mazurskiego Urzędu Wojewódzkiego w Olsztynie.

Belgowie przyjechali do Urzędu w Olsztynie w ramach współpracy związanej z projektem pn. „Przeciwdziałanie marginalizacji i wykluczeniu społecznemu – współpraca, wymiana informacji, upowszechnianie rozwiązań”. Chcąc zaprezentować działalność województwa pod kątem przeciwdziałania przemocy w rodzinie z jak najlepszej strony i przedstawić najciekawsze inicjatywy, Urząd Wojewódzki poprosił o reprezentowanie Miejski Ośrodek Pomocy Społecznej w Nidzicy. Poproszono, aby Ośrodek zaprezentował działalność prowadzoną w ramach projektu „STOP przemocy w rodzinie”. MOPS w Nidzicy jako jedyny z całej Polski corocznie, bo aż 5 razy otrzymywał dofinansowanie na realizację projektu. Projekt znajdował się zawsze na najwyższych miejscach rankingowych list dofinansowanych projektów w skali kraju.

W ramach projektu podejmowanych było wiele ciekawych i efektywnych inicjatyw, których głównymi celami było:

- Wsparcie osób i rodzin dotkniętych przemocą oraz zagrożonych zjawiskiem przemocy.
- Działalność edukacyjna i profilaktyczna skierowana do mieszkańców gminy Nidzica głównie do dzieci i młodzieży,
- Promocja prawidłowych wzorców rodziny.

Podczas spotkania z delegacją z Brukseli i pracownikami UW, Dyrektor MOPS przedstawiła główne założenia projektu, jego działania oraz rezultaty, omówiła także inne zadania Ośrodka oraz infrastrukturę socjalną Ośrodka. Belgowie wyjaśnili nam jak „pomoc społeczna” wygląda w Belgii.

PREZENTACJA DZIAŁAŃ MOPS W MSWiA w WARSZAWIE

24 listopada 2016 roku MOPS w Nidzicy reprezentował nie tylko Gminę ale również Województwo Warmińsko-Mazurskie w Ministerstwie Spraw Wewnętrznych i Administracji. Spotkanie dotyczyło realizacji Programu RAZEM BEZPIECZNIEJ, z którego nasz Ośrodek korzysta od wielu lat i z którego środków realizuje wiele ciekawych przedsięwzięć z obszaru profilaktyki, promocji prawidłowych wzorców rodziny i ograniczania zjawiska przemocy. Trzy ze wszystkich województw, w tym również nasze- zostały wytypowane przez Ministerstwo do zaprezentowania swoich działań. Warmińsko –Mazurskie województwo, na prośbę Urzędu Wojewódzkiego w Olsztynie zostało reprezentowane przez MOPS w Nidzicy. Podczas prezentacji Dyrektor MOPS –Danuta Kamińska omówiła działania realizowane przez Ośrodek ze środków Programu i podziękowała za możliwości jakie stwarza Program RAZEM BEZPIECZNIEJ oraz za dotychczasową współpracę.

Ośrodek realizuje projekty współfinansowane z Programu od 2011 roku. Łącznie od początku pozyskaliśmy z Programu 430.463,70 zł dotacji.

Opracowała: Agnieszka Szemplińska

24. INFORMACJA OPISOWA Z REALIZACJI RZECZOWEGO WYKONANIA WYDATKÓW I DOCHODÓW ZA 2016 ROK W MIEJSKIM OŚRODKU POMOCY SPOŁECZNEJ

WYDATKI

I Dział 754 – Bezpieczeństwo publiczne i ochrona przeciwpożarowa

1 Rozdział 75495 – Pozostała działalność

Plan pierwotny	Plan po zmianach	Wykonanie	Wskaźnik wykonalności w %
0,00 zad.wł.	1 830,00	1 830,00	100,00
0,00 dotacja	55 220,00	55 220,00	100,00

Rozdział 75495 został utworzony w miesiącu wrześniu 2016 r. do realizacji zadania publicznego w ramach programu ograniczania przestępczości i aspołecznych zachowań „Razem bezpieczniej”. Otrzymana dotacja celowa została przeznaczona na realizację zadania pod nazwą „Dzieci w Gminie Nidzica przemocy mówią NIE”.

II Dział 851 – Ochrona zdrowia

1 Rozdział 85153 – Zwalczanie narkomanii

Plan pierwotny	Plan po zmianach	Wykonanie	Wskaźnik wykonalności w %
6 950,00	6 950,00	6 950,00	100,00

Wydatki w tym rozdziale zostały poniesione na:

- przeprowadzenie warsztatów dla dzieci z zakresu przeciwdziałania narkomanii – 300,00
- zakup nagród na: konkurs plastyczny „Narkotyki – jestem na NIE” oraz konkurs filmowy „Kręć komórką ” - 1 000,00
- zakup materiałów biurowych – 2 269,88
- zakup towarów na realizację programu „Kontakt z przyrodą zamiast używek” - 400,00

- wykonanie plakatów w konkursie plastycznym „Narkotyki jestem na Nie” – 124,85
 - realizacja programu „Kontakt z przyrodą zamiast używek” w tym warsztaty edukacyjne z cyklu „Zielona Polska” pt. EKO-LOGIKA – 1 824,86 i przewóz dzieci – 1 030,41
- Źródłem finansowania w/w zadań były środki pochodzące z koncesji na sprzedaż alkoholu.

2 Rozdział 85154 – Przeciwdziałanie alkoholizmowi

Plan pierwotny	Plan po zmianach	Wykonanie	Wskaźnik wykonalności w %
443 050,00	552 692,00	548 647,30	99,27

Rozdział finansowany był ze środków pochodzących z koncesji na sprzedaż alkoholu – 470 966,55 oraz środków własnych Gminy - 77 680,75

Wydatkowane środki w tym rozdziale zostały przeznaczone na realizację Gminnego Programu Profilaktyki i Rozwiązywania Problemów Alkoholowych i utrzymanie świetlic. W tym na remonty w kwocie – 21 111,25 na niżej wymienione świetlice:

- Łyna – 492,00 (naprawa dachu – 393,60; naprawa szafki elektrycznej – 98,40)
- Wietrzykowo – 7 222,00 (przerobienie instalacji wodnej i wymiana wodomierza – 430,50; remont dachu – 5 500,00; wymiana płytek – 1 291,50)
- Bolejny – 282,90 (wymiana oprawy oświetleniowej i naprawa szafki elektrycznej – 282,90)
- Grzegórzki – 1 999,02 (wymiana wyłącznika prądowego, wymiana kloszy opraw oświetleniowych, naprawa szafki elektrycznej – 1 509,77; wymiana wodomierza – 156,85; remont instalacji wodnej – 332,40;)
- Piotrowice – 350,55 (wymiana plomb na liczniku elektrycznym – 55,35; wymiana zaworu w toalecie 295,20)
- Zagrzewo – 658,05 (naprawa szafki elektrycznej i gniazda wtykowego – 166,05; wymiana opraw oświetleniowych – 492,00)
- Orłowo – 1 077,48 (naprawa szafki elektrycznej i wymiana klosza w oprawie na budynku – 172,20; remont kotła olejowego – 905,28)
- Jabłonka – 2 709,51 (remont wejścia do budynku – 1 295,01; wymiana pompy głębinowej – 1 414,50)
- Rozdroże – 67,65 (wymiana zamka w rozdzielnicy elektrycznej – 67,65)
- Załuski – 232,47 (naprawa szafki elektrycznej i wymiana wyłącznika prądowego – 232,47)
- Lokal na ulicy Wyborskiej 12 – 6 019,62 (remont instalacji elektrycznej – 5 896,62; remont przepływowego ogrzewacza wody – 123,00)

W 2016 roku w w/w rozdziale wydatkowano 101 475,00 na wydatki inwestycyjne na zadanie „Przebudowa i rozbudowa świetlicy wiejskiej w Kanigowie”

III Dział 852 – Pomoc Społeczna

1 Rozdział 85202 – Domy Pomocy Społecznej

Plan pierwotny	Plan po zmianach	Wykonanie	Wskaźnik wykonalności w %
654 446,00	661 080,00	660 780,78	99,95

Zwiększenie planu w tym rozdziale było skutkiem zwiększonych opłat za pobyt podopiecznych w DPS. Na dzień 31.12.2016 roku było umieszczonych 24 osoby a 2 osoby oczekują na miejsce w DPS.

2 Rozdział 85204 – Rodziny zastępcze

Plan pierwotny	Plan po zmianach	Wykonanie	Wskaźnik wykonalności w %
178 226,00	167 986,00	167 985,02	100,00

Zmniejszenie planu w tym rozdziale było skutkiem usamodzielnienia się pięciorga dzieci, jedno dziecko powróciło do rodziny biologicznej i jedno dziecko umieszczono w rodzinie preadopcyjnej. Na dzień 31.12.2016 roku przebywa w pieczy zastępczej dwadzieścia jeden dzieci, za które MOPS ponosi odpłatność.

3 Rozdział 85205 – Zadania w zakresie przeciwdziałania przemocy w rodzinie

Plan pierwotny	Plan po zmianach	Wykonanie	Wskaźnik wykonalności w %
0,00 zad.wł.	18 390,00	18 390,00	100,00
0,00 dotacja	47 000,00	47 000,00	100,00

Rozdział 85205 został utworzony w miesiącu lipcu 2016 r. do realizacji zadania publicznego w ramach Programu Osłonowego „Wspieranie Jednostek Samorządu Terytorialnego w Tworzeniu Systemu Przeciwdziałania Przemocy w Rodzinie”. Otrzymana dotacja została przeznaczona na realizację zadania publicznego pod tytułem „Można żyć inaczej”

4 Rozdział 85206 – Wspieranie rodziny

Plan pierwotny	Plan po zmianach	Wykonanie	Wskaźnik wykonalności w %
8 395,00 zad. wł.	18 932,72	18 932,72	100,00
0,00 dotacja	26 724,00	26 563,37	99,40

MOPS we wrześniu 2016 otrzymał dotację celową w wysokości 26 724,00 na realizację zadania publicznego określonego: „Programem asystent rodziny i koordynator rodzinnej pieczy zastępczej na rok 2016”, w ramach ustawy o wspieraniu rodziny i systemie pieczy zastępczej (Dz. U. z 2016 r. poz. 575). W ramach programu zatrudniono dwóch asystentów.

5 Rozdział 85211 – Świadczenie wychowawcze

Plan pierwotny	Plan po zmianach	Wykonanie	Wskaźnik wykonalności w %
----------------	------------------	-----------	---------------------------

0,00	10 775 402,00	10 775 393,98	100,00
------	---------------	---------------	--------

Rozdział został utworzony w miesiącu kwietniu 2016 roku na realizację przez gminy świadczeń wychowawczych 500+. Zadania zlecone realizowane są ze środków przyznawanych decyzjami Wojewody Warmińsko-Mazurskiego.

W ramach rozdziału poniesiono zakupy inwestycyjne:

„Zakup kserokopiarki” - 4 674,00

„Zakup zestawu komputerowego” - 3 771,18

„Zakup stacji roboczej” Workstation – 6 027,00

6 Rozdział 85212 – Świadczenia rodzinne, świadczenie z funduszu alimentacyjnego oraz składki na ubezpieczenia emerytalne i rentowe z ubezpieczenia społecznego

Plan pierwotny	Plan po zmianach	Wykonanie	Wskaźnik wykonalności w %
50 000,00 zad. wł.	50 000,00	49 590,37	99,18
8 749 350,00 zad. zł.	9 033 185,00	9 030 367,15	99,97

Zwiększenia planu na zadaniach zleconych były dokonywane decyzjami Wojewody Warmińsko-Mazurskiego.

Wydatki bieżące zrealizowano na zadania własne i zlecone.

W ramach rozdziału z zadań zleconych poniesiono zakupy inwestycyjne:

„Zakup stacji roboczej” Workstation – 6 027,00

Wydatki poniesiono na:

§-nazwa	Zadania własne	Zadania zlecone
3020-Wydatki osobowe niezaliczone do wynagrodzeń	370,00	0,00
3110-Świadczenia społeczne	0,00	8 774 380,15
4010-Wynagrodzenia osobowe pracowników	28 033,00	194 169,00
4040-Dodatkowe wynagrodzenie roczne	2 242,98	14 636,64
4110-Składki na ubezpieczenia społeczne	5 286,24	35 342,78
4120-Składki na Fundusz Pracy	0,00	3 232,18
4210-Zakup materiałów i wyposażenia (materiały biurowe, tonery, woda źródłana)	500,00	0,00
4280-Zakup usług zdrowotnych (badania lekarskie)	90,00	0,00
4300-Zakup usług pozostałych (usługi pocztowe, porto, licencja na oprogramowanie, dzierżawa za dystrybutor wody)	11 827,77	779,40
4430-Różne opłaty i składki (koszty egzekucyjne)	102,13	0,00
4440-Odpisy na ZFŚS	820,45	0,00
4700-Szkolenia pracowników	317,80	1 800,00
6060-Wydatki na zakupy inwestycyjne jednostek budżetow.	0,00	6 027,00

W 2016 roku MOPS dokonał zwrotów nienależnie pobranych świadczeń na kwotę – 37 237,02 oraz odsetki od nienależnie pobranych świadczeń na kwotę – 1 125,00.

7 Rozdział 85213 – Składki na ubezpieczenie zdrowotne opłacane za osoby pobierające niektóre świadczenia z pomocy społecznej, niektóre świadczenia rodzinne, oraz osoby uczestniczące w zajęciach w centrum integracji społecznej

Plan pierwotny	Plan po zmianach	Wykonanie	Wskaźnik wykonalności w %
44 279,00 dotacja	57 260,00	57 260,00	100,00
50 538,00 zad. zł.	75 339,00	75 339,00	100,00

Wydatki bieżące zrealizowano z dotacji celowych z budżetu państwa.

Z rozdziału 85213 były opłacane składki zdrowotne za osoby pobierające niektóre świadczenia z pomocy społecznej, oraz za osoby pobierające niektóre świadczenia rodzinne.

8 Rozdział 85214 – Zasiłki i pomoc w naturze oraz składki na ubezpieczenia emerytalne i rentowe

Plan pierwotny	Plan po zmianach	Wykonanie	Wskaźnik wykonalności
102 000,00 zad. wł	179 100,00	179 000,00	99,94
74 671,00 dotacja	290 938,00	290 756,30	99,94

Zadania bieżące realizowano :

- z dotacji celowej z budżetu państwa – 290 756,30 (zasiłki okresowe),
- ze środków gminy – 179 000,00 (zasiłki celowe – 118 030,17; zasiłki celowe specjalne – 60 969,83).

9 Rozdział 85215 – Dodatki mieszkaniowe

Plan pierwotny	Plan po zmianach	Wykonanie	Wskaźnik wykonalności w %
550 000,00 zad. wł	500 737,00	500 736,71	100,00
0,00 zad. zł.	28 606,00	28 036,34	98,01

Zmniejszenie planu na zadaniach własnych było wynikiem mniejszej ilości złożonych wniosków o przyznanie dodatków mieszkaniowych i decyzji odmownych z tytułu wysokiego dochodu oraz niskich opłat związanych z utrzymaniem mieszkania.

Wydatki bieżące realizowano :

- z budżetu gminy na wypłatę dodatków mieszkaniowych,
- z budżetu państwa na wypłatę zryczałtowanych dodatków energetycznych oraz koszty obsługi tego zadania w wysokości 2%.

10 Rozdział 85216 – Zasiłki stałe

Plan pierwotny	Plan po zmianach	Wykonanie	Wskaźnik wykonalności w %
----------------	------------------	-----------	---------------------------

149 482,00 dotacja	691 723,00	689 394,18	99,66
--------------------	------------	------------	-------

Wydatki poniesione z tego rozdziału były przeznaczone na wypłatę zasiłków stałych i finansowane w całości z dotacji celowej z budżetu państwa.

MOPS w 2016 roku dokonał zwrotów nienależnie pobranych świadczeń na kwotę – 2 099,70

11 Rozdział 85219 – Ośrodki pomocy społecznej

Plan pierwotny	Plan po zmianach	Wykonanie	Wskaźnik wykonalności w %
296 820,00 dotacja	334 911,00	334 911,00	100,00
2 294 713,00 zad. wł	2 320 813,28	2 308 738,83	99,48

Wydatki realizowane w tym rozdziale były finansowane z dotacji celowej z budżetu państwa oraz ze środków gminy. Znaczącą kwotę wydatków – 1 997 737,57 stanowiły wydatki na wynagrodzenia i składki od nich naliczane. MOPS w 2016 roku wydatkował kwotę - 24 502,99 na wydatki inwestycyjne, wykonując dwa zadania:

- „Zakup macierzy dyskowej i wielofunkcyjnej zapory sieciowej” – 19 803,00
- „Podłączenie pieca konwekcyjno-parowego w kuchni MOPS” – 4 699,99

12 Rozdział 85220 – Jednostki specjalistycznego poradnictwa, mieszkania chronione i ośrodki interwencji kryzysowej

Plan pierwotny	Plan po zmianach	Wykonanie	Wskaźnik wykonalności w %
58 000,00	117 373,00	116 733,16	99,45

Wydatki w w/w rozdziale realizowane były w całości ze środków gminy. Poniesione koszty związane były z utrzymaniem mieszkań chronionych. MOPS w 2016 roku wydatkował kwotę – 63 960,00 na wydatki inwestycyjne, wykonując zadanie „Wykonanie podjazdu dla osób niepełnosprawnych w mieszkaniach chronionych”.

13 Rozdział 85228 – Usługi opiekuńcze i specjalistyczne usługi opiekuńcze

Plan pierwotny	Plan po zmianach	Wykonanie	Wskaźnik wykonalności w %
213 900,00	194 073,00	194 073,00	100,00

Zmniejszenia w w/w rozdziale były skutkiem rezygnacji z godzin osób korzystających z usług opiekuńczych oraz zgonami podopiecznych.

Wydatki bieżące realizowane były w całości ze środków gminy.

14 Rozdział 85295 – Pozostała działalność

Plan pierwotny	Plan po zmianach	Wykonanie	Wskaźnik
-----------------------	-------------------------	------------------	-----------------

			wykonalności w %
0,00 zad. zł.	553,00	458,28	82,87
316 909,00 dotacja	533 108,00	533 108,00	100,00
406 956,00 zad. wł	360 583,00	360 569,48	100,00

Wydatki sklasyfikowane w tym rozdziale były przeznaczone na:

- dożywianie – 261 681,75 (z dotacji);
- zasiłki celowe – 422 114,25 (zadania własne – 150 688,00; dotacja – 271 426,25);
- działalność Klubu Integracji Społecznej – 99 097,78;
- realizacje zadań z zakresu prac społecznie użytecznych – 110 783,70;
- dodatek specjalny z pochodnymi dla pracownika za obsługę wniosków rodzin wielodzietnych, którym wydano Kartę Dużej Rodziny – 458,28, w ramach rządowego programu dla rodzin wielodzietnych.

Refundacje z PUP w 2016 roku wykazane w dochodach wynosiły:

- z tytułu wynagrodzeń – 25 932,87
- z tytułu prac społecznie użytecznych – 66 470,22

IV Dział 921 – Kultura i ochrona dziedzictwa narodowego

1 Rozdział 92195 – Pozostała działalność

Plan pierwotny	Plan po zmianach	Wykonanie	Wskaźnik wykonalności w %
20 028,04	20 028,04	18 775,37	93,75

MOPS w okresie od 01 stycznia do 31 grudnia 2016 roku zrealizował wszystkie zaplanowane we wnioskach o przyznanie środków z funduszu sołeckiego przedsięwzięcia.

Środki wydatkowano na niżej wymienione sołectwa:

- Wietrzykowo – 9 197,02
- Jabłonka – 3 495,00
- Łyna – 1 999,92
- Grzegórzki – 605,53
- Załuski – 3 477,90

DOCHODY

I Dział 700 – Gospodarka mieszkaniowa

1 Rozdział 70005 – Gospodarka gruntami i nieruchomościami

Plan pierwotny	Plan po zmianach	Wykonanie	Wskaźnik wykonalności w %
1 500,00	3 500,00	3 865,00	110,43

Dochody pochodziły z najmu lokali:

- MOPS – 1 460,00
- świetlice w Wietrzychowie – 1 250,00
- świetlice w Grzegórkach – 100,00
- świetlice w Orłowie – 250,00
- świetlice w Łynie – 305,00
- świetlice w Załuskach – 150,00
- świetlice w Piotrowicach – 350,00

II Dział 758 – Różne rozliczenia

1 Rozdział 75814 – Różne rozliczenia finansowe

Plan pierwotny	Plan po zmianach	Wykonanie	Wskaźnik wykonalności w %
6 000,00	11 000,00	10 731,84	97,56

Dochody pochodziły z tytułu kapitalizacji odsetek na rachunkach bankowych.

III Dział 851 – Ochrona zdrowia

1 Rozdział 85154 – Przeciwdziałanie alkoholizmowi

Plan pierwotny	Plan po zmianach	Wykonanie	Wskaźnik wykonalności w %
1 000,00	711,00	710,17	99,88

Dochody w tym rozdziale pochodziły z tytułu:

- rozliczenia eksploatacji i administracji za 2015 r. świetlice Grzegórzki – 548,10
- rozliczenia eksploatacji i administracji za 2015 r. świetlice Bartoszki – 159,91
- rozliczenia eksploatacji i administracji za 2015 r. świetlice Załuski – 2,16

IV Dział 852 – Pomoc społeczna

1 Rozdział 85202 – Domy pomocy społecznej

Plan pierwotny	Plan po zmianach	Wykonanie	Wskaźnik wykonalności w %
12 000,00	13 598,00	13 597,24	99,99

Dochody pochodzą z tytułu zawarcia umów z dziećmi podopiecznych znajdujących się w DPS do dobrowolnego wnoszenia świadczenia finansowego.

2 Rozdział 85212 - Świadczenia rodzinne, świadczenie z funduszu alimentacyjnego oraz składki na ubezpieczenia emerytalne i rentowe z ubezpieczenia społecznego

Plan pierwotny	Plan po zmianach	Wykonanie	Wskaźnik
-----------------------	-------------------------	------------------	-----------------

			wykonalności w %
88 000,00	125 500,00	103 602,92	82,55

Dochody w tym rozdziale pochodziły z tytułu:

- zwrotów kosztów upomnienia – 34,80
- odsetek od nienależnie pobranych świadczeń – 1 125,00
- zwrotów nienależnie pobranych świadczeń – 37 237,02
- zwrotów od komornika FA należnego gminie – 53 101,65
- zwrotów od komornika Zaliczki Alimentacyjnej – 12 104,45

3 Rozdział 85216 – Zasiłki stałe

Plan pierwotny	Plan po zmianach	Wykonanie	Wskaźnik wykonalności w %
0,00	2 100,00	2 099,70	99,99

Rozdział został utworzony z tytułu zwrotu nienależnie pobranych w 2015 r. zasiłków stałych.

4 Rozdział 85219 – Ośrodki pomocy społecznej

Plan pierwotny	Plan po zmianach	Wykonanie	Wskaźnik wykonalności w %
112 100,00	131 972,00	133 326,51	101,03

W wykonaniu mieszczą się następujące dochody:

- wpłaty za obiady – 111 855,18
- darowizna – 100,00
- wpłaty za sprzedaż złomu – 152,18
- kształcenie ustawiczne PUP – 19 872,00
- wynagrodzenie za terminowe wpłaty dla płatnika podatku – 572,00
- wynagrodzenie za terminowe wpłaty dla płatnika składek ZUS – 93,39
- wpłaty za wodę i ścieki przez CUW – 656,51
- wpłaty za przekroczenie limitu abonamentu telefonu komórk. przez pracowników – 25,25

5 Rozdział 85220 - Jednostki specjalistycznego poradnictwa, mieszkania chronione i ośrodki interwencji kryzysowej

Plan pierwotny	Plan po zmianach	Wykonanie	Wskaźnik wykonalności w %
7 000,00	13 000,00	13 086,99	100,67

Dochody w tym rozdziale pochodziły z tytułu:

- rozliczenia za energię ciepłą za 2015 r. – 4 184,61
- ponoszenia odpłatności za pobyt w mieszkaniach chronionych – 8 902,38

6 Rozdział 85228 – Usługi PCK

Plan pierwotny	Plan po zmianach	Wykonanie	Wskaźnik wykonalności w %
55 000,00	55 000,00	50 051,57	91,00

Dochody pochodzą z odpłatności za usługi opiekuńcze.

7 Rozdział 85295 – Pozostała działalność

Plan pierwotny	Plan po zmianach	Wykonanie	Wskaźnik wykonalności w %
111 760,00	92 501,00	92 404,93	99,90

W wykonaniu mieszczą się następujące dochody:

- refundacje z PUP z tytułu wynagrodzeń – 25 932,87
- refundacje z PUP z tytułu prac społecznie użytecznych – 66 470,22
- dochody za duplikat Karty Dużej Rodziny – 1,84

PLANOWANE I WYKONANE ZADANIA INWESTYCYJNE w 2016 roku

L.p.	Dział	Rozdz.	§	Nazwa zadania inwestycyjnego	Plan	Wykonanie
1	851	85154	6050	Przebudowa i rozbudowa świetlicy wiejskiej w Kanigowie	101 476,00	101 475,00
2	852	85211	6060	Zakup kserokopiarki	4 674,00	4 674,00
3	852	85211	6060	Zakup zestawu komputerowego	3 771,18	3 771,18
4	852 852	85211 85212	6060 6060	Zakup stacji roboczej Workstation	6 033,82 6 033,00	6 027,00 6 027,00
5	852	85219	6060	Zakup macierzy dyskowej i wielofunkcyjnej zapory sieciowej	19 803,00	19 803,00
6	852	85219	6050	Podłączenie pieca konwekcyjno-parowego w kuchni MOPS	4 700,00	4 699,99
7	852	85220	6050	Wykonanie podjazdu dla osób niepełnosprawnych w mieszkaniach chronionych	63 960,00	63,960,00

Razem					210 451,00	210 437,17

INFORMACJA

Miejski Ośrodek Pomocy Społecznej w Nidzicy informuje, że w 2016 roku na podstawie Uchwały Rady Miejskiej w Nidzicy Nr L/703/2014 z dnia 30 października 2014 r. , nie udzielił żadnych ulg w spłacie należności pieniężnych mających charakter cywilnoprawny.

POWIERZONE MIENIE BĘDĄCE W TRWAŁYM ZARZĄDZIE MOPS na 31.12.2016

Lp	Adres nieruchomości	Wartość budynku/lokalu	Wartość wiaty	Wartość gruntu
1.	MOPS w Nidzicy, ul. Kolejowa nr 5	1 864 324,63	-	101 650,00
2.	Jabłonka nr 22A	128 875,48	5 475,00	27 330,00
3.	Rozdroże nr 29A	40 776,00	5 544,00	2 470,00
4.	Łysakowo, lokal nr 44/1	21 676,00	5 454,00	11 730,00
5.	Grzegórzki, lokal nr 25/1	69 130,00	-	4 580,00
	Budynek gospodarczy	11 000,00		7 100,00
6.	Zagrzewo, lokal nr 21/3	67 421,72	5 476,00	4 450,00
7.	Załużki, lokal nr 11/5	34 090,00	-	3 830,00
8.	Łyna, lokale nr 25B/1 i 2	44 300,00	-	9 125,60
9.	Wietrzychowo nr 19	720 751,02	-	30 642,00
10.	Mieszkania chronione ul. Sienkiewicza nr 6A	671 729,11	-	9 265,41
11.	Bartoszki, lokal nr 34/3	42 799,49	-	2 752,00
12.	Orłowo, lokal nr 6/1	484 894,56	-	50 706,00
13.	Magdaleniec nr 1A	128 963,65	-	13 455,00
14.	Piotrowice nr 17	104 629,27	-	15 135,00
15.	Kanigowo nr 18	143 615,00	-	18 645,00
16.	Bolejny, lokal nr 16/1	111 488,45	-	7 035,00
OGÓŁEM:		4 690 464,38	21 949,00	319 901,01

Zwiększenia wartości mienia MOPS w 2016 roku:

1. Przekazanie poniesionych nakładów inwestycyjnych w kwocie 35 037,72 na nieruchomość lokalową nr 3 budynku w Zagrzewie 21. Wykonano remont dachu w ramach zadania pn.: „Modernizacja budynków komunalnych”.

2., „Wykonanie podjazdu dla osób niepełnosprawnych w mieszkaniach chronionych” w kwocie 65 436,00 przy budynku na ul. Sienkiewicza 6A w Nidzicy.

3. Inwestycja pn.: „Przebudowa i rozbudowa świetlicy wiejskiej w Kanigowie” w kwocie 108 475,00, budynek w Kanigowie 18.

OPIS GRUNTÓW NA DZIEŃ 31.12.2016 r.

Lp.	Miejscowość opisywanego gruntu	Numer działki	Powierzchnia gruntu / udział	Powierzchnia w/g udziałów	Wartość gruntu
1.	MOPS w Nidzicy ul. Kolejowa nr 5	Nr 119/1	0,3389 ha	0,3389 ha	101 650,00
2.	Jablonka nr 22 A	Nr 89/2	0,0959 ha	0,0959 ha	27 330,00
3.	Rozdroże nr 29A	Nr 178/3	0,0291 ha	0,0291 ha	2 470,00
4.	Łysakowo nr 44/1	Nr 78/1	0,3327 ha /440/1000	0,1464 ha	11 730,00
5.	Grzegórzki nr 25/1	Nr 24/1 Nr 24/2	0,0997 ha /54/100 0,0509 ha	0,0538 ha 0,0509 ha	4 580,00 7 100,00
6.	Zagrzewo nr 21/3	Nr 16/4	0,1512 ha /453/1000	0,0684 ha	4 450,00
7.	Załuski nr 11/5	Nr 16/11	0,1706 ha /2640/10000	0,0450 ha	3 830,00
8.	Łyna nr 25B/1 Łyna nr 25B/2	Nr 69	0,0400 ha /7/10 0,0400 ha /3/10	0,0280 ha 0,0120 ha	5 040,00 4 085,60
9.	Wietrzykowo nr 19	Nr 92	0,3000 ha	0,3000 ha	30 642,00
10.	Mieszkania chronione Sienkiewicza nr 6A	Nr 161/22 Nr 161/23	0,1381 ha /657/1000	0,0907 ha	9 265,41
11.	Bartoszek nr 34/3	Nr 74/3	0,0728 ha /252/1000	0,0183 ha	2 752,00
12.	Orłowo nr 6/1	Nr 19/4	0,8773 ha /855/1000	0,7500 ha	50 706,00

13.	Magdaleniec nr 1A	Nr 14/3 Nr 14/5	0,0780 ha 0,0117 ha	0,0780 ha 0,0117 ha	13 455,00
14.	Piotrowice nr 17	Nr 32/2	0,1009 ha	0,1009 ha	15 135,00
15.	Kanigowo nr 18	Nr 118/5	0,1243 ha	0,1243 ha	18 645,00
16.	Bolejny nr 16/1	Nr 109/4	0,0687 ha /64/100	0,0440 ha	7 035,00
			Razem:	2,3863 ha	319.901,01

25. POTRZEBY W ZAKRESIE POMOCY SPOŁECZNEJ NA ROK 2017

W aktualnej sytuacji społeczno - gospodarczej pomoc społeczna ma do spełnienia ważną rolę. Powinna stwarzać poczucie bezpieczeństwa socjalnego, pomagać w tworzeniu właściwych warunków życia i zaspokajania potrzeb społeczności lokalnej, wspomagać rodzinę w pełnieniu jej funkcji. Realizacja celów musi opierać się na dobrze funkcjonującej bazie materialnej, instytucjonalnej oraz wykwalifikowanej kadrze służb społecznych.

Działania pracowników pomocy społecznej to nie tylko udzielanie świadczeń pieniężnych, które w praktyce często są nieadekwatne z oceną sytuacji osoby potrzebującej pomocy lecz zależne od możliwości finansowych Ośrodka. To przede wszystkim praca socjalna oraz działania zmierzające do wykorzystywania aktywizacyjnych instrumentów wsparcia.

Na podstawie rozpoznania potrzeb MOPS opracował prognozę potrzeb finansowych związanych z realizacją zadań na rok 2017, które zostały przedstawione w projekcie budżetu.

Stopień zaspokojenia potrzeb w zakresie pomocy społecznej przedstawia się następująco:

Rozdział 85153 „Zwalczanie narkomanii”

Wykonanie w 2016 r.	Przyznane środki na 2017 r.	Zadanie - stopień zaspokojenia potrzeb
6 950,00	12 130,00	Zadania własne Gminy. Środki pochodzą z opłat za koncesje na handel napojami alkoholowymi. Realizacja zadań zawarta w Gminnym Programie Profilaktyki, Rozwiązywania Problemów alkoholowych i narkomanii oraz w Gminnym Programie Przeciwdziałania Narkomanii na lata 2017-2021

Rozdział 85154 „Przeciwdziałanie alkoholizmowi”

Wykonanie w 2016 r.	Przyznane środki na 2017 r.	Zadanie - stopień zaspokojenia potrzeb
548 647,30	437 870,00	Zadania własne Gminy . Środki pochodzą z opłat za koncesje na handel napojami alkoholowymi. Realizacja zadań zawarta w Gminnym Programie Profilaktyki Rozwiązywania Problemów Alkoholowych i innych uzależnień.

Rozdział 85202 „Domy pomocy społecznej”

Wykonanie w 2016 r.	Przyznane środki na 2017 r.	Zadanie - stopień zaspokojenia potrzeb
660 780,78	693 000,00	Zadanie własne gminy. Pokrywanie kosztów pobytu za skierowanych mieszkańców gminy Nidzica do domów pomocy społecznej.

Rozdział 85213 „Składki na ubezpieczenia zdrowotne opłacane za osoby pobierające niektóre świadczenia z pomocy społecznej , niektóre świadczenia rodzinne oraz za osoby uczestniczące w centrum integracji społecznej ”

Wykonanie w 2016 r.	Przyznane środki na 2017 r.	Zadanie - stopień zaspokojenia potrzeb
57 260,00 dot 75 339,00 zł 132 599,00	61 909,00 dot 84 416,00 zł 146 325,00	Zadanie realizowane z dotacji celowych z budżetu państwa składki na ubezpieczenie zdrowotne opłacane za osoby pobierające niektóre świadczenia z pomocy społecznej oraz niektóre świadczenia rodzinne.

Rozdział 85214 „Zasiłki okresowe, celowe i pomoc w naturze oraz składki na ubezpieczenia emerytalne i rentowe ”

Wykonanie w 2016 r.	Przyznane środki na 2017r.	Zadanie - stopień zaspokojenia potrzeb
179 000,00 wł 290 756,30 dot 469 756,30	87 000,00 wł 212 770,00 dot. 299 770,00	Zadanie własne gminy i Wojewody - Przyznane środki zabezpieczają pomoc o charakterze obligatoryjnym tzn. zasiłki okresowe . Również przyznawane są zasiłki celowe i zasiłki celowe specjalne np. na zakup leków, opatu itp. oraz sprawianie pogrzebów . MOPS monitoruje na bieżąco powyższą sytuację. W przypadku wystąpienia możliwości pozyskania środków od wojewody Ośrodek złoży stosowne wnioski.

Rozdział 85215 „Dodatki mieszkaniowe”

Wykonanie w 2016 r.	Przyznane środki na 2017 r.	Zadanie - stopień zaspokojenia potrzeb
500 736,71 wł 28 036,34 zł 528 773,05	450 000,00 wł	Zadanie własne gminy – przyznane środki przeznaczone są na wypłatę dodatków mieszkaniowych

Rozdział 85216 „Zasiłki stałe”

Wykonanie w 2016 r.	Przyznane środki na 2017 r.	Zadanie - stopień zaspokojenia potrzeb
689 394,18	444 585,00	Zadanie realizowane z dotacji celowych z budżetu państwa Przyznane środki nie zaspokajają potrzeb w tym zakresie. MOPS monitoruje na bieżąco powyższą sytuację.

Rozdział 85219 „Ośrodki pomocy społecznej”

Wykonanie w 2016 r.	Przyznane środki na 2017 r.	Zadanie - stopień zaspokojenia potrzeb
334 911,00 dot. 2 308 738,83wł 2 643 649,83	301 044,00 dot. 2 567 786,00 wł. 2 868 830,00	Zdanie własne gminy i Wojewody. W ramach przyznanego budżetu wojewody realizowane są wyłącznie wynagrodzenia pracowników socjalnych. Środki własne stanowią uzupełnienie wynagrodzeń pozostałych pracowników oraz pokrywają koszty utrzymania Ośrodka.

Rozdział 85220 „Jednostki specjalistycznego poradnictwa , mieszkania chronione i ośrodki interwencji kryzysowej ”

Wykonanie w 2016r.	Przyznane środki na 2017 r.	Zadanie - stopień zaspokojenia potrzeb
116 733,16	51.000,00	Zadanie własne gminy . Mieszkania chronione – 6 lokali w tym 5 mieszkań dla rodzin niewydolnych wychowawczo oraz zagrożonych przemocą domową i jedno mieszkanie dla osób bezdomnych.

Rozdział 85228 „Usługi opiekuńcze i specjalistyczne usługi opiekuńcze”

Wykonanie w 2016 r.	Przyznane środki na 2017 r.	Zadanie - stopień zaspokojenia potrzeb
194 073,00	214 000,00	Zadanie własne gminy - zapewnienie w roku 2017 usług opiekuńczych w miejscu zamieszkania.

Rozdział 85230 „Pomoc w zakresie dożywiania”

Wykonanie w 2016 r.	Przyznane środki na 2017 r.	Zadanie - stopień zaspokojenia potrzeb
533 108,00 dot. 150 688,00 wł 683 796,00	317 757,00dot. 150 688,00 wł 468 445,00	Zadania własne gminy i Wojewody. Program „Pomoc państwa w zakresie dożywiania” realizowany jest poprzez wydawanie gorącego posiłku oraz zasiłków celowych.

Rozdział 85295 „Pozostała działalność”

Wykonanie w	Przyznane środki	Zadanie - stopień zaspokojenia potrzeb
-------------	------------------	--

2016 r.	na 2017 r.	
209 881,48	262 036,00	Zadania własne gminy. Realizowane są zadania z zakresu reintegracji zawodowej i społecznej (KIS).

Rozdział 85501 „Świadczenie wychowawcze”

Wykonanie w 2016r.	Przyznane środki na 2017 r.	Zadanie - stopień zaspokojenia potrzeb
10 775 393,98	13 202 957,00	Zadania zlecone – środki przeznaczone na wypłatę świadczeń wychowawczych 500+ oraz na obsługę w wysokości 1,5 %

Rozdział 85502 „Świadczenia rodzinne, świadczenie z funduszu alimentacyjnego oraz składki na ubezpieczenia emerytalne i rentowe z ubezpieczenia społecznego”

Wykonanie w 2016 r.	Przyznane środki na 2017 r.	Zadanie - stopień zaspokojenia potrzeb
49 590,37 zł 9 030 367,15 zł 9 079 957,52	50 000,00 zł 8 712 508,00 zł 8 762 508,00	Zadania własne i zlecone – środki przeznaczone na wypłatę świadczeń rodzinnych i funduszu alimentacyjnego oraz na obsługę w wysokości 3%

Rozdział 85503 „Karta Dużej Rodziny”

Wykonanie w 2016r.	Przyznane środki na 2017 r.	Zadanie - stopień zaspokojenia potrzeb
458,28	0,00	Zadania zlecone – środki przeznaczone na obsługę wniosków rodzin wielodzietnych, którym wydano Kartę Dużej Rodziny.

Rozdział 85504 „Wspieranie rodziny”

Wykonanie w 2016r.	Przyznane środki na 2017 r.	Zadanie - stopień zaspokojenia potrzeb
18 932,72 zł 26 563,37 zł 45 496,09	37 989,00	Zadania własne gminy – objęcie wsparciem rodzin poprzez zatrudnienie Asystenta Rodziny

Rozdział 85508 „Rodziny zastępcze”

Wykonanie w 2016 r.	Przyznane środki na 2017 r.	Zadanie - stopień zaspokojenia potrzeb
167 985,02	206 000,00	Zadania własne gminy. Na koniec 2016 roku przebywa dwadzieścia jeden dzieci

Rozdział 92195 „Pozostała działalność”

Wykonanie w	Przyznane środki	Zadanie - stopień zaspokojenia potrzeb
-------------	------------------	--

2016 r.	na 2017 r.	
18 775,37	37 620,00	W ramach tego rozdziału realizowane będą przedsięwzięcia z funduszu sołectkiego.

Plan wydatków nie mieszczących się w budżecie na 2017r. :

- Renowacja budynku przy ul. Kolejowej 5 - 500.000,00
- Wykonanie przyłącza kanalizacyjnego dla budynku MOPS – 80 000,00
- Modernizacja ogrodzenia posesji MOPS – 105 000,00

Część finansową opracowała: Główna księgowa- Iwona Dzierżęcka